



## İstanbul'un Semtleri: Üsküdar

H. Besim Çeçener • Doğan Hasol • Z. Hale Tokay • Serap Dağtaş  
Bilge Ulusay Alpay • Şehrazat Karagöz • Ayla Ayyıldız Potur  
Murat Şahin • Acar Avunduk

## Tarihî İstanbul'un Yeni Sorunu: Karayolu Tüp Geçit Projesi

Profil: Jo Noero



## 2010'u Uğurlarken...

2010'un son günlerine İstanbul'un değerli bir kültür mirası varlığında yaşanan yangın damgasını vurdu. Tarihi Haydarpaşa Garı, mimarlık açısından olduğu kadar, kültürel ve toplumsal bellek değerleriyle de kent açısından simgeleşmiş bir yapı. Birinci grup tarihi eser olarak koruma altında. 100 yılı aşkın süredir paylaştıkları yapı, toplumsal bellek açısından o denli yüklü ki, İstanbullulardan yangın sonrasında bitip tükenmeyen tepkiler yağdı ve yağmaya devam ediyor. Yapının, onarım çalışmaları sırasında bu talihsiz yangını yaşamaması, çalışma sürecinde böyle bir ihmale uğrayabilmesi, kentliler, sivil toplum örgütleri ve koruma uzmanları tarafından kolay anlaşılabilir değil. Farklı birçok açıdan miras değeri taşıyan yapıda, asgari önlemlerin alınmadan risk içeren çalışmaların sürdürülmesi ayrıca, sadece Haydarpaşa Garı için değil, kentin diğer birçok kültürel varlığı için de geçerli olabilecek bir endişeyi de beraberinde getiriyor. Koruma alanındaki "duyarlılığın" sadece yangın olayına ilişkin değil, bir bütün olarak bir kez daha altını çiziyor.

Kentsel mekânda sürdürülen çalışmalar açısından benzer değerlendirmeler yapılabilir, tedirginlikler dile getirilebilir. Bunun ötesinde, bugün yaşadığımız sorunlara bakarak toplumun ve şehircilik biliminin çağdaş ölçütlerinin, yöntemlerinin kentsel mekânda ne denli farklı biçimlerde yorumlandığı da söylenebilir. Hızla değişen ve dönüşen mekânda bu hıza paralel olarak bir tehdit ve kayıp süreci ile de karşı karşıyayız. Gündeme çeşitli söylemlerle (güvenlik, modernleşme, deprem, yenileşme vb.) getirilen "çağdaş" yaklaşımlar, kavramların farklı yorumlarıyla, mekânda ciddi ironiler sergileyebiliyor, geri dönülemez tehditlere sahne olabiliyor. Hatta bunların yansımaları, toplumsal ayrılmaya, toplum ile birey ilişkisindeki kopukluğa, geçmişle gelecek arasındaki bağların yok olmasına kadar uzanabiliyor. İronik ya da eleştirel bir bakışla, bu konuda kentimizin projelerinden çokça örnekler vermek ne yazık ki olanaklı.

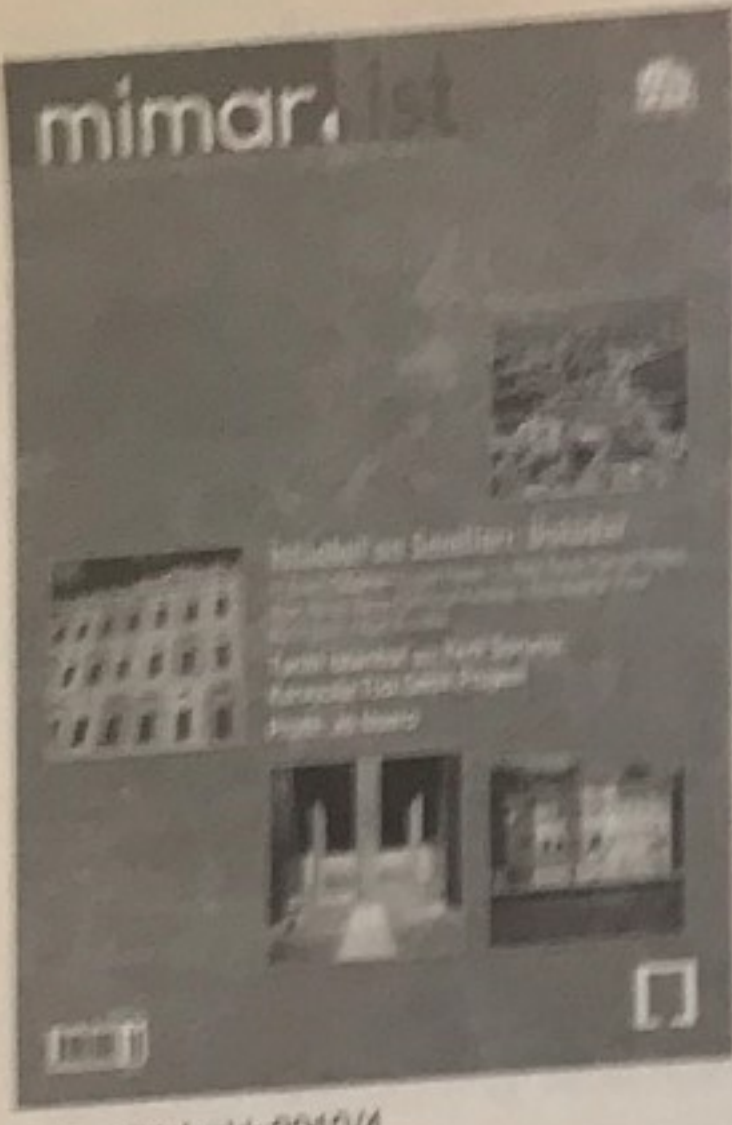
Dönüşüm; rant, yıkım ve yeni yapılaşma aracı olarak; koruma; ideolojik temsilin aracı olarak; modernleşme ve sıhhileştirme ise; etnik ayrımcılığın ve bellek silinmesinin aracı olarak kullanılabilir.

Oysa, dönüşümün sosyal ve kültürel renovasyonun aracı olarak kullanıldığı, toplumsal refahın, kamu haklarının ve toplam yaşam kalitesinin tamamlayıcısı olarak algılandığı çağdaş bilimsel yaklaşımdan söz etmek de olanaklı. Toplumun ve yaşam koşullarının değişimi, güncel gereksinimlere yanıt verebilmesi, dünyada başarılı örneklerin sergilendiği gibi, kültür değerlerinin bir bir yitirilmesini beraberinde getirmemeli. Bugün çağdaş sanat ve bilim açısından öncü ülkelerin, değişimi sosyal ve kültürel boyutlarıyla ele aldıklarını, kamusal alana toplumsal duyarlılığı artırıcı bir rol yüklediklerini izleyebiliyoruz.

Kentimiz açısından yılın son günlerinde değerlendirmeler yaparak bu olumsuz saptamaları yapmak hepimizi düşündürüyor. Projelerin uzman katkılarıyla yakından denetlenememesi, bilgi kirliliğinin önlenememesi, mekânsal dönüşümün salt rant üzerinden değerlendirilmesi, soyut değerlerin, manevi varlığın göz ardı edilmesi sürecinin içinde, kentsel tartışma başlıklarını dergimizin sayfalarında güncel tutmaya, tartışmaya açmaya ağırlık vermek istiyoruz. Ayrıca, İstanbul'un önemli semtlerinin, tarihlerinin farklı boyutlarıyla irdelenmesi ve tartışılması da aynı bakışla, dosyamıza konu oldu. Bu sayımızın dosyasında, Üsküdar kentinin tarihinden, bugünkü gelişmelerinden, toplum ilişkisinden, kültürel sorunlarından söz eden farklı katkıları bulabilirsiniz. İstanbul'un farklı semtleri için de aralıklı olarak bu kentsel/tarihsel araştırmayı sürdürmeyi planlıyoruz.

Bir sonraki dosya konumuz ise İstanbul'un modern mimarlık mirasına odaklanacak. Bu çerçevede yazı önerilerinizi bekliyoruz. Katkılarınızla meslek alanındaki iletişimimizi sürdürmek, güçlendirmek ve sadece "yaşamır" değil, "daha sağlıklı, daha güvenli, daha özgür ve demokratik" kentlerde ve çevrelerde buluşabilmek dileğiyle nice mutlu yıllar...

Deniz İncedayı



mimar.ist Aralık 2010/4  
ISSN 1302-8219



4	HABER / ETKİNLİK	
	Dam Notları... / Hasan Çakır.....	4
6	KÜTÜPHANE	
	Apartman - Galata'da Yeni Bir Konut Tipi / Derya Karadağ.....	6
	Yaşanan Mimari / Aylin Ayna.....	7
8	GÖRÜŞ	
	Tarihi İstanbul'un Yeni Sorunu: Karayolu Tüp Geçit Projesi / Zeynep Ahunbay.....	8
12	İSTANBUL 2010	
	Tansel Korkmaz: "İmparatorluk Başkentinden Küresel Kente: İstanbul'un Bir Asırlık Öyküsü" / Söyleşi: Zafer Akay.....	12
16	TASARIM	
	Kentin Kamusal Mekânlarını Farklı Bir Yoldan Anlamaya Çalışan İki Çizgi-Projesi: Urban Tomography İstanbul / Markus Jeschaunig.....	16
21	İNCELEME	
	Mimarî Korumaya Değişen Bağlamsal Yaklaşımlar -Arap Yarımadası'nda Üç Farklı Örnek Üzerinden Karşılaştırmalı Bir Okuma- / Murat Çetin.....	21
31	PROJE / PROFİL	
	Jo Noero: "Kuram ve Bilgiyi Mimarlığın Özüne Çevirerek Kaybettiğimiz Zemini Geri Almalıyız" / Söyleşi: Deniz İncedayı.....	31



# Mimari Korumaya Değişen Bağlamsal Yaklaşımlar

-Arap Yarımadası'nda Üç Farklı Örnek Üzerinden Karşılaştırmalı Bir Okuma-

Murat Çetin

Kültürel ve mimari mirası koruma otonom ve doktrinel yapıya sahip bir disiplin midir? Mimarlık ortamı içinde oldukça tutarlı ve katı bir cephe gibi görünen, pozisyonu da oldukça net olan bu disiplinin de kendi içinde yine mimarlıktaki farklı akım ve tavırlara benzer varyasyonları olabilir mi? Ya da koruma yaklaşımları farklı koşullar altında farklı biçimler alabilir, değişen yöntemler geliştirebilir mi? Tüm bu sorulara yanıt bulmak için koruma manifestosu ve etkin coğrafyası dışında yer almakla birlikte koruma ve onarma etkinliğinin gündelik bir pratik olarak, belki de koruma adı dahi verilmeden, doğal ve serbestçe gerçekleştirildiği bölge ve kültürlere bakmak gerekir.

Koruma genellikle tekil, homojen ve kendi içinde tutarlı bir disiplin olarak algılanır ve böyle kabul edilir. Ne var ki, koruma da geniş bir yaklaşım çeşitliliği yelpazesi ile ezeli "eski-yeni" (dolayısıyla "koruma-mimarlık") kutupsal tartışmasından kaynaklanan çelişkiler içerir. Bu makale sözü edilen bu ön kabullere, Arap Yarımadası'nın doğu yakasındaki birbirine oldukça yakın fakat aynı zamanda bir o kadar da farklı bölgelerden koruma uygulamaları çeşitliliğinin perdelerini aralayarak meydan okur. Kültürel mirasın korunması olgusuna yaklaşımlardaki farklılıklar; mevcut morfoloji ve tipolojilerin olduğu gibi muhafazasını savunarak yeni mimarinin bu dokularda yer almasına neredeyse hiç izin vermeyen "koruma için koruma" tavrından, gelişim ve ilerleme uğruna eskiyi taklit ederek gizlenen yeni yapıların özgün kültürel mirasın kaybı pahasına onların yerini almasına kadar uzanan yelpazede çeşitlilik gösterir. Ayrıca, vernaküler unsurlar ve geleneksel öğelerle çağdaş form, teknik, malzeme ve stillerin sentezlenmesine veya bu kutupsal pozisyonların dengelenmesine dayalı ara ve orta çözümler de bu geniş yelpazede yerlerini alır. Bu marjinler içinde koruma ve müdahale seviyelerinin yerel sürdürülebilirlik ve küresel ekonominin girdileri arasındaki çelişkili dinamiklerce belirlendiği gözlenir. Bu çalışma toplumda gömülü faktör-

lerin çokluğunca koşullandırılan söz konusu bu çelişkiye Arap bölgesinden seçilen farklı örneklerle referansla karşılaştırmalı bir anlayışla cevap verecektir.

Temelde, koruma kültürel bir konudur ve bu nedenledir ki, bir toplumun yaşamın kendisine nasıl yaklaştığını da tamamıyla yansıtır. Kültürel üretime karşı takınılan içsel toplumsal tutum bir toplumun işleyiş mantığını oluşturur. Üzerinde toplu olarak uzlaşılan ve paylaşılan bu "içsel yapı" her unsur ve eylemde, özellikle de kolektif çevreyi oluşturan tüm etkinliklerde izlerini bırakır. Bu çalışma yaşamın sosyoekonomik unsurlarına dair farklı perspektiflerin insanların fiziksel çevrelerini inşa ve restore etme biçimlerine nasıl etki ettiğini araştırmayı hedefler. Bourdieu (1977) tüm davranış ve uygulama tiplerini bir dizi kolektif davranış, algılama ve dolayısıyla kamusal bilişe ilişkilendirir.

Bu doğrultuda, bu çalışma koruma olgusunu her toplumun kendisine özgü değerler setiyle belirlenen inşa pratikleri olarak görme tutumunu benimser. Bu nedenle de kültürel şemadaki küçük farklılaşmalar veya sosyoekonomik bağlam ve sosyopolitik alandaki değişen dinamikler kentsel çevrenin yeniden inşasına dair farklı yaklaşımların geliştirilmesinde etkin hale gelir. Ortadoğu'daki mevcut dönüşüm de bu duruma en güzel örneği sergiler.

Koruma, uzun ve mücadeleli bir yol kat ederek köklü ve otonom bir disiplin haline gelmesine rağmen hâlâ bünyesinde kendi evrim süreci içinde şekillenmiş olan farklı yaklaşımları barındırır. Üstelik özellikle Ortadoğu gibi, dünyanın belirli bölgelerinde koruma, evriminin hâlâ erken safhalarında. Bu nedenle korumanın Ortadoğu'daki ve özellikle de Arap yarımadasındaki durumu bu farklılıklar yelpazesi açısından ilgi çekicidir.

Koruma olgusunda olduğu gibi, Ortadoğu'nun kendisi de bir başka genelleştirme konusu olarak belirir. Halbuki bu görünürde homojenize edilmiş kültürel coğrafya da, aynı korumanın kendisi gibi, kendi içinde birçok

önemli alt-kültür barındırır. Bu küçük farkların koruma uygulamalarına yansımaları aşağıda ele alınacaktır. Bu amaçla, çalışma yalnız kültürel ve mimari mirasın koruma ve restorasyon çerçevesini belirleyen koruma kuramlarını (örn. Fielden, 2003) değil, çeşitli kentsel ve mimari kuramların yanı sıra felsefe ve sosyolojiye referans veren çokdisiplinli analizlere de başvuracaktır.

### Koruma Felsefesi ve Koruma Çeşitleri

Bu çalışma, korumanın varyasyonları konusunu onların kuramsal arka planı perspektifinden ele alacaktır. Kültürel mirasın korunmasının tarihî gelişimi (Price vd., 1996) boyunca hitap edilen konular ve koruma konusundaki mevcut bilgi birikimi (Fielden, 2003; Jokilehto, 1999) incelendiğinde, koruma etkinliğinin arkasındaki *itki* ve *teknikler* açısından üç farklı yaklaşımın belirlenebileceği ileri sürülebilir: *popülist*, *elitist* ve *pragmatist*.

Bu üç yaklaşım sırasıyla şu olgulara karşılık gelmektedir: Popülist koruma yaklaşımı mirası kamu tarafından üretilmiş olarak görür, dolayısıyla tarihin ve yerel mimarinin görsel betimlemeleriyle daha çok ilgilenir. Yine aynı sebeple mirasın deforme edilmiş versiyonlarını üreterek koruma fikrinin özüne aykırı bir sonuca varma tehlikesini de barındırır. Elitist koruma yaklaşımı ise mimari mirası entelektüel bir değer olarak görür ve bu yüzden de onu bir yüksek sanat ürünü olarak algılayarak onun görsel dilini çeşitli eleştirel yorumlama, soyutlama ve sentezleme işlemlerine tabi tutar. Koruma söylemlerinin çoğunluğu kültürel mirasın korumasında koruma profesyonellerinin ve entelektüellerinin rollerinin üstünlüğüne vurgu yapar. Kültürel varlığa atfedilen değerlere dair kriterler ve bu süreçte uzmanın kişisel tercihlerinin sübjektifliği olasılığı genellikle sorgulanmaz. Pragmatist koruma yaklaşımı ise söz konusu kültürel mirası üreten, kullanan ve yaşayan sıradan insanların gerek gündelik hayatlarının pratik gereksinimlerine, gerekse malzeme ve teknik olanakları ile ekonomik sınırlamaları tarafından belirlenir. Tüm bu sayılan girdiler kültürel ürün ve süreç her ne kadar ilkel görünse de sürdürülebilirlik ve kültürel sürekliliğin, ki bunlar koruma felsefesinin özünde yatan ilkeleri oluşturur, koşullarını tam anlamıyla yerine getirir. Bu yaklaşımları tanımlayan söylemlere ilişkin, aşağıdaki mimari ve koruma kuramları gözden geçirilebilir.

Popülist yaklaşım düşünsel temellerinin bir bölümünü Venturi'nin (1977, 2001 ve 2002) postmodern yaklaşımının *tarihselci* kanalında

bulur. Başlangıçta fiziksel çevrenin dünya çapında homojenize edildiği modern mimari insanların yabancılaşmasına tepki olarak belirlenen yaklaşım, giderek geleneksel mirasın görsel dilinden rasgele öğelerin seçilerek ve tanımlanarak yeniden bir araya getirilebildiği bir pota olarak algılandığı bir hal almıştır. Bu yaklaşım giderek tüm kültürel ve mimari gelenekleri sadece bir yüzey süslemesine indirgeyen bir boyuta ulaşmıştır. Koruma pratiğinde ise bu süreç özgün yapıların yıkılıp yerine çağdaş malzeme ve teknolojilerle üretilmiş sahte geleneksel mimari kopya öğelerle cepheleri kaplanmış yeni yapılarla sonuçlanmıştır. Bir kültürel retorik olarak başlayan bu yaklaşım giderek içeriğinden, sosyokültürel bağlamından, üretim teknolojisi ve inşaat teknikleri bağlamından kopuk *kitsch* ürünler ortaya koymaya başlayan bir hal almıştır.

Elitist yaklaşımın düşünsel kökenleri ise Boito'nun (1884) koruma-gelişme kutupsal dikotomisi arasındaki pozisyonuna temellenmiştir. Bu yaklaşımın köklerine Frampton'ın (1992) *critical regionalism* görüşü kadar Cantacuzino'nun (1989) *Re-Architecture* nosyonunda da rastlanır. Bu sentetik yaklaşım tipolojik akımlardan (de Quincy, [1832]; Rossi, 1982) bağlamcılara (Brolin, 1980) kadar uzanan geniş bir çözümler yelpazesi sunar.

Brandi'nin (1963), özellikle yeni müdahalenin özgün kısımlardan ayrışması gereğine ilişkin, korumanın etiği üzerindeki görüşleri müdahale olgusunun değişik yorumlarına dair yelpazenin oluşumu yolundaki taşları döşemiştir. Larkham'ın (1996) korumanın daima mevcut ve süregelen bir bağlam içinde gerçekleştiğine yaptığı vurgu, bu yaklaşımı tasarım stratejileri, malzemeleri, yöntem ve görünümleri açısından (Philippot, 1996) çok daha esnek kılmıştır. Bu yüzden bu yaklaşım geniş bir uygulama çeşitliliği sunar. Bu yaklaşım; kısmi restorasyon, rehabilitasyon, rekonstrüksiyon, renovasyon, yeniden kullanımın yanı sıra eklentilere kadar uzanan değişik stratejilerin kombinasyonlarını içerir. Bu yaklaşımın ürünleri, yapının inşaat teknolojisi ve tarihsel bağlamı konusunda kullanıcıyı bilgilendiren daha rafine sonuçlar sağlamanın yanında eski ve yeni arasında malzeme, teknik ve stil bakımından önemli uzlaşmalar ortaya koyar.

Son olarak, pragmatist yaklaşımın kuramsal arka planı Lefebvre'in (1974, 1947) kamusal ve gündelik hayat nosyonlarıyla da ilişkilendirilebilir. Ayrıca, kökenleri Ruskin (1880) ve Mor-

ris'in (1878) "restorasyon yerine onarım" konusundaki görüşlerinde izlerini bulur. Bu yaklaşımların özü yankılarını Fathy'nin (1973) "fakirler için mimarlık" fikrinde de bulur. Bu yaklaşımın gerçek pratiği basit, ucuz, dönüşümlü malzemeler ve profesyonel olmayanlarca kolay üretim ilkelerine dayanmaktadır.

Aşağıda incelenecek örnekler sosyokültürel bağlamdaki değişmelere bağlı olarak bu söylemlerin nasıl somutlaştığını ortaya koyacaktır. Yukarıda değinildiği üzere, koruma yaklaşımlarındaki bu varyasyonu iki bileşen belirlemektedir; *itkiler* ve *teknikler*. Uygulamaların arkasında yatan bu belirleyici itkiler arasında sosyoekonomik faktörlerin önemli rol oynadığı gözlenir. Örneğin, popülist koruma yaklaşımı tarihe ve onun diline karşı tüketici bir tavır barındırdığından yerel mimari unsurları bağlamlarından bağımsız olarak ticarileştirmesi eğilimini de taşır. Buna karşın elitist yaklaşım ise ekonomik katma değer yaratılmasına dair bir alt-ajanda da barındırmaya olanak sağlar. Bu nedenle, yerel inşaat sektörünün yanı sıra küresel inşaat endüstrisinin ürünleri ve pazar ekonomisinin mekanizmalarıyla kaynaşır. Pragmatist koruma anlayışına, aksine, fukaralık, malzeme yokluğu, eğitilmiş işgücünün yokluğu veya maliyeti ile ağır doğal koşullar gibi çok farklı bir ekonomik girdiler setince şekillenir.

Diğer taraftan, uygulamaya dolayısıyla da bu yaklaşımlar arası ayırt edici tekniklere gelindiğinde ise şu konular vurgulanmalıdır. Popülist yaklaşım çağdaş materyal ve teknikleri tarihî ve geleneksel mimarinin imgelerini üretmek için kolayca adapte eder. Elitist yaklaşım bu çağdaş materyal ve teknolojileri eski malzeme ve inşaat teknikleriyle kombine eder. Pragmatist yaklaşım kapsamında ise yakın çevrede mevcut ahşap, taş, çamur vs. gibi yerel ve çoğunluğu kolayca yeneden kullanıma ve dönüşüme uygun malzemeler ve onlarla uyumlu basit inşaat teknikleri kullanılır. Aşağıdaki örnekler sadece yukarıdaki yaklaşımları örneklemekle kalmaz, ayrıca her yaklaşımla özdeşleşen itki ve teknikleri de gösterir.

### Üç Örnek, Üç Farklı Yaklaşım

Arabistan Yarımadası'nın doğu bölümünde birbirine yakın fakat birbirinden farklı üç bölgedeki koruma uygulamaları yukarıda sözü edilen koruma yaklaşımlarını yansıtmaları amacıyla seçilmiştir. Bu doğrultuda, Suudi Arabistan'daki Al-Houfuf, Bahreyn'deki Al-Muharraq ve Yemen'deki Hadramuth vadisindeki bazı özgün koruma uygulamaları değerlendirilmiştir. Yazı-

nın bu bölümü sosyokültürel faktörlerle teknik ve felsefi unsurlar arasındaki ilişkilere odaklanmaktadır. Bu nedenle, her örnek, ilki sosyokültürel *bağlam*, ikincisi de yukarıdaki itki ve teknikler doğrultusunda belirlenen spesifik *koruma yaklaşımı* olmak üzere iki bölümde incelenmektedir.

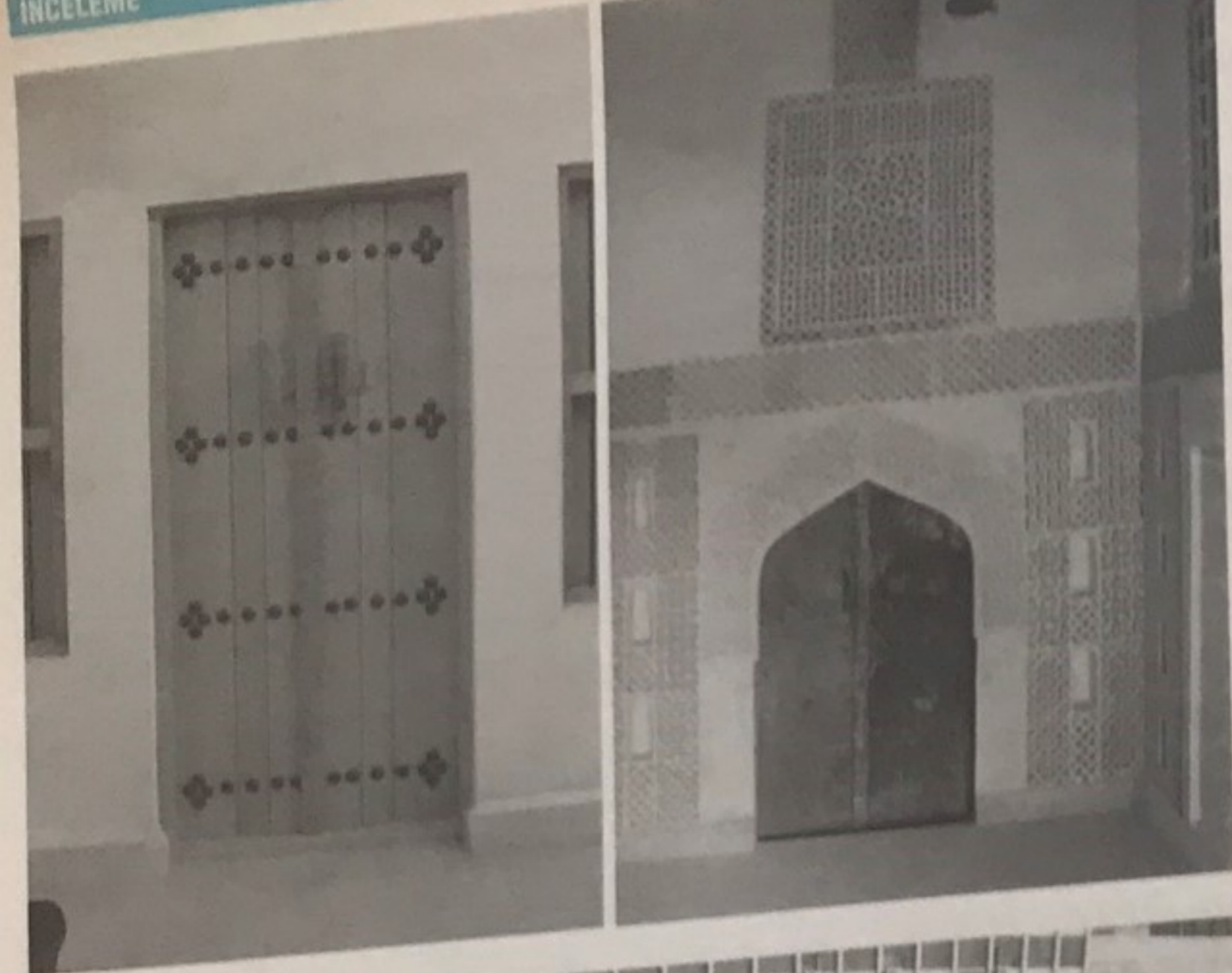
### Suudi Arabistan (Houfuf)

#### Bağlam

Suudi Arabistan'ın ekonomisi halen petrol üretimi ve ihracatına dayanmaktadır. Al-Houfuf'un bulunduğu Al-Ahsa, ülkenin en büyük vahası içinde yer alır ve hurma üretimiyle bilinir. Son on yılda Suudi Arabistan, global ekonomik sisteme entegre olmaya başlaması sebebiyle (Çetin, 2010a) hızlı ve kapsamlı bir dönüşüm sürecinden geçmektedir (Çetin, 2010b). Dolayısıyla, ülke aniden mimari mirasının önemli bir bölümünün hızla kaybı durumuyla karşı karşıya kalmıştır. Bu nedenle, sosyal ekonomik politik ve dolayısıyla kültürel bağlam da önemli değişikliklere maruz kalmıştır. Her ne kadar mevcut sosyal bağlam içe dönük, muhafazakâr ve geleneksel bir karakter sergilese de, oldukça esnek ve adaptif bir niteliğe sahiptir. Politik bağlamın da yönetim sisteminden dolayı oldukça istikrarlı olması ekonomik bağlama olumlu etkiler yapmaktadır.

#### Kentsel Koruma Yaklaşımı

Burada, bizim kültür mirası olarak tanımladığımız ancak bölgede "eski" olarak adlandırılan unsurlara dair önyargı; onların bakımı zor ve pahalı ve çağdaş konfor koşullarına yükseltilmesi külfetli öğeler olduğu şeklindedir (Çetin, 2010c). Suudi Arabistan'daki mirasın korunmasına dair problemlerin üç taraflı olduğu gözlenir. Öncelikle materyal problemlerden sözü edilebilir ki kerpiç, çamur harcı, ahşap vs. gibi geleneksel malzemelerin inşaat kolaylığı ile çağdaş konfor gereksinimlerin uyumluluğu arasında halen önemli bir çelişki bulunmaktadır. İkinci olarak, geçmişe ve geleneksel (diğer deyişle Bedevi) köklere karşı hâkim olan olumsuz tavır geleneksel mimarinin korunması yönünde önemli bir engel oluşturmaktadır. Öyle ki, geleneksel yerleşimlerin toplu halde yıkılarak çağdaş inşaat alanları oluşturulması, takdir gören bir politika olarak algılanmaktadır. Ayrıca, eskiye ait patinanın verdiği dokunsal duyudansa yeni ve parıltılı görünüm yönündeki tercih de restorasyonların yapaylığını ve korunacak kimliğin zaman boyutuyla özgünlüğünün kaybı gibi



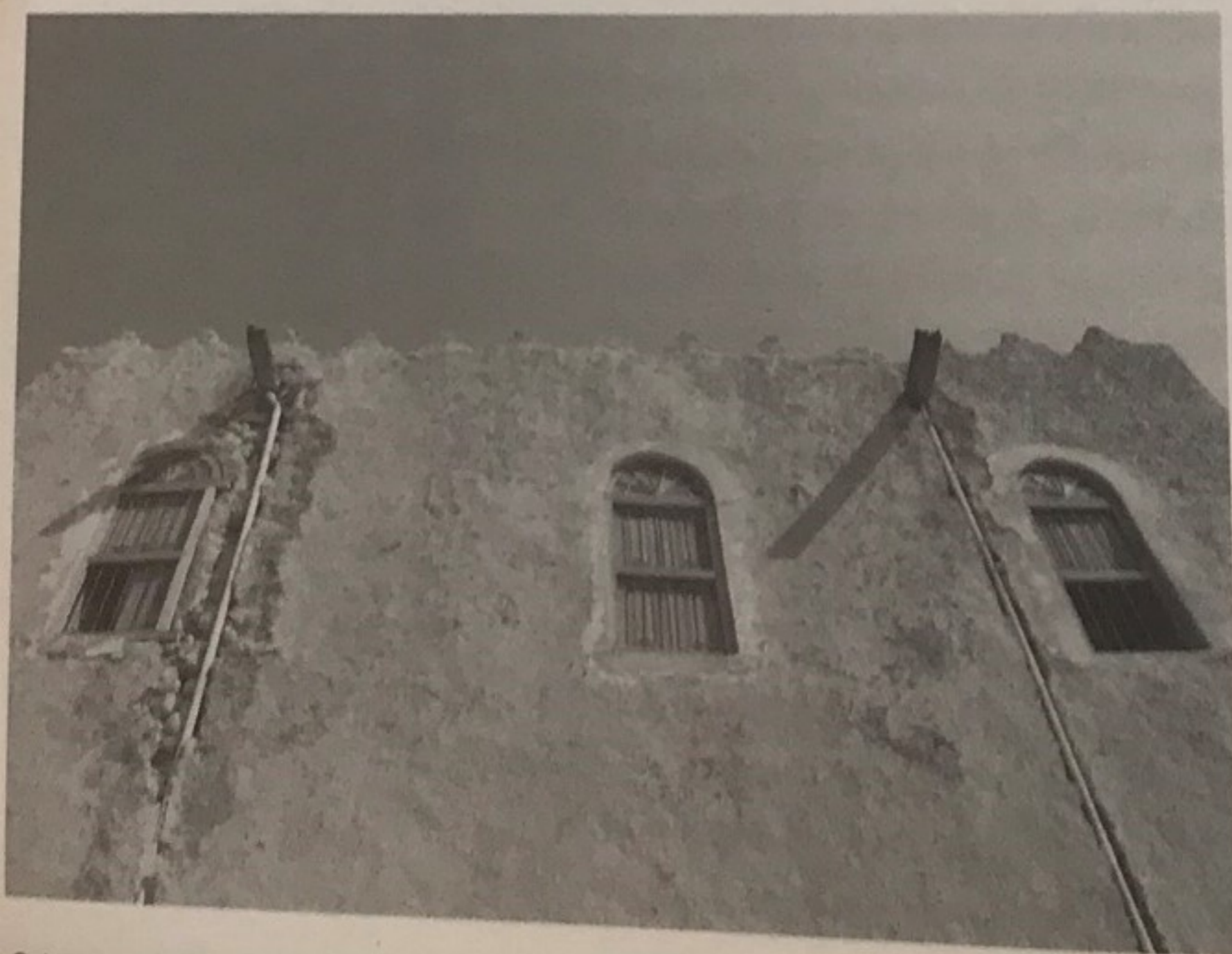
Restorasyon uygulamalarında patina kaybı, Al-Houfuf, S. Arabistan (üstte).



Geleneksel çatı konstrüksiyonu onarımında çelik eleman kullanımı (sağda).



Geleneksel ahşap çörtlenlerin yanında plastik yağmur borusu yerleştirilmesi, Al-Houfuf, S. Arabistan (altta).



olumsuzlukları beraberinde getirmektedir. Sorun olarak, korumanın tektonik bir konu olarak değil, görsel bir sorun olarak algılandığı ifade edilebilir. Böylece mimari mirasın onarımı; koruma rüksiyon ve detayların göz ardı edilip dış çepe- rin taklidine indirgenmektedir.

Örneğin, Arabistan'daki Osmanlı eserlerinden biri olan İbrahim Sarayı özgün mimari unsurlar ve kerpiç mimarisinin tipik karakterlerini yansıtan bir yapıdır (Warren, 1993). Toprak mimarisinin tipik ve bu bölgeye özgü tavan / döşeme konstrüksiyon sistemlerini barındırır (Ragette, 2003; King, 1998). Ancak, burada yürütülen restorasyon programı ise, bu özgün tekniğin çelik putrel kirişlerle kombine edilmesinde bir beis görmemektedir. Bu mimarinin bir diğer karakteristik özelliği saman ve çamurdan oluşan geleneksel çamur sıvasıdır (Cornerstones Community Partnerships Staff, 2006; Minke, 2009). Yine buradaki restorasyon uygulaması kimyasal olarak uyumsuz olan kireç ve çimento harcını (McHenry vd., 2000) yapı kompleksinin bazı bölümlerinde kullanmaktadır. Bu tür müdahaleler onarımın özgünlüğü ve dürüstlüğü ilkelerini (Orbaşlı, 2008) ihlal etmektedir. Bir başka özgün mimari öge de palmiye ağacı gövdelerinden yapılan çörtlenlerdir. İbrahim Sarayı'nda süregelen restorasyon yine bu çörtlenlerin hemen yanına plastik yağmur iniş borularını çamur siva ve kerpiç duvarı zedeleyecek şekilde yerleştirmekte hiç sakınca görmemektedir. Bu tip müdahaleler kuşkusuz pragmatik gerekçelerle gerçekleştirilmekte ancak mimari ögenin kültürel boyutuna, bilgileri gelecek kuşağa aktaran bir değer olarak hemen hiç önem verilmediği gözlenmektedir.

Tüm bu göstergeler koruma yaklaşımının yalnızca koruma adına değil, kültürel bir sorumluluk olarak yerine getirilmesi gerektiğini ortaya koyar. Aksi takdirde, yukarıda da görüldüğü gibi restorasyon uygulansa bile mimari ürün, kimi zaman patina, kimi zaman da özgün öğelerinin veya bileşenlerinin kopyalarıyla yer değiştirmesi durumlarıyla kolaylıkla karşı karşıya kalmaktadır. Bu nedenle, asıl problemin özgün öğelerin korunmasıyla onun görüntüsünün kopyalanması arasındaki büyük farkta yatmakta olduğu vurgulanmalıdır. Diğer deyişle, tarihi miras öğelerinin bilgi ve tarih değerleriyle onların inşai ve materyal boyutlarını anlayıp onların statüsünü yükseltmeden yalnızca görüntüsünün yeniden yaratma eğilimine karşı bir strateji geliştirilmelidir. Yukarıda görüldüğü gibi Houfuf'taki koruma uygulamaları, materyal ve

konstrüksiyonel kaygılardan bağımsız olarak "tarihi imgenin yeniden üretimi" olgusuna odaklanmıştır. Bu yüzden de kültürel olarak beslenmemekte, ticari ve turistik temelli olarak var olmaya çalışmaktadır. Bu nedenle koruma girişimlerinin popülist ve tüketimsel bir karakter sergilediği söylenebilir.

### Bahreyn (Al-Muharraq)

**Bağlam**  
Azalan petrol rezervleri karşısında Bahreyn Krallığı bir süredir ekonomisini turizm ve finans sektörüne kaydırmaktadır. Aşağıda incelenecek olan Al-Muharraq bölgesi başkent Manama içerisinde yine aynı adlı bir ada içerisinde kurulmuş farklı bir belediyedir. Kuzeyindeki Bahreyn Uluslararası Havaalanı'na komşu olmasına rağmen genellikle konut ağırlıklı bir yerleşim yeri olan bu bölgede halen çeşitli alışveriş mahalleleri ve sokaklar bulunmaktadır. İkinci en büyük kent olan Al-Muharraq 1923'e kadar başkent idi. Yerleşim tarihi milattan önce ikinci mileniyuma kadar uzanan kent, Yunan, Portekiz ve İran kontrolüne girdikten sonra 18. yüzyıl sonunda Al-Khalifah hanedanının kontrolüne geçti (Yarwood, 1991). Tarih boyunca bir liman kenti olan kent, 1930'lara kadar inci endüstrisinin merkezlerinden biriydi. Ekonomisindeki kayma sebebiyle günümüzde kültürel etkinlikler, sanat festivalleri, müzik ve zanaat merkezi haline gelmektedir.

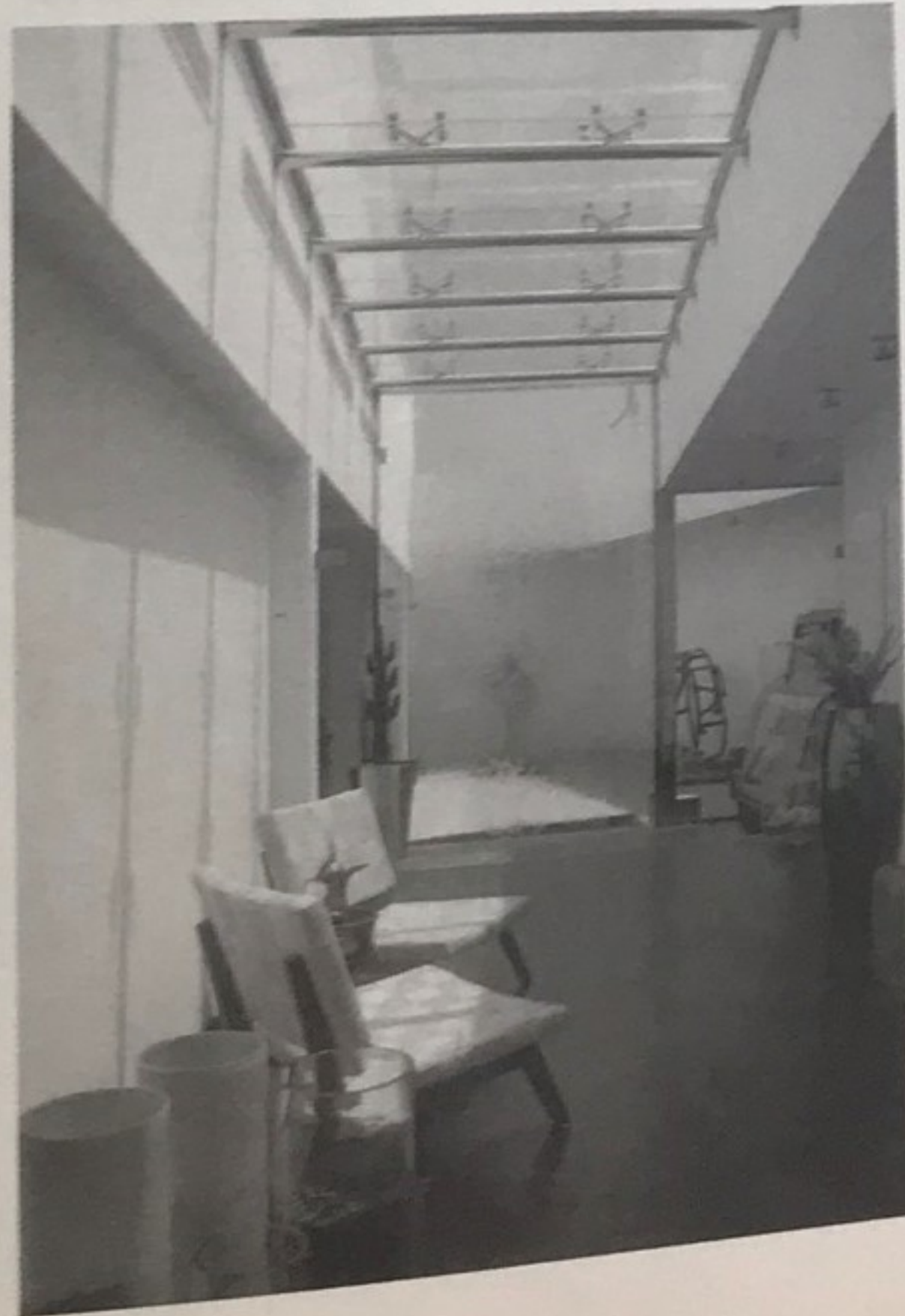
Denizin doldurulması suretiyle özel sektör tarafından lüks konut ve karma işlev alanları yaratılması kent morfolojisini şekillendiren en temel emlak faaliyeti haline gelmiştir. Ancak, Muharraq merkezi halen, Bahreynli sahiplerince yabancılara kiraya verilen, Krallığın en eski yerleşim yerlerini barındırmaktadır. Buna ek olarak, Shaikh İsa bin Ali Konutu, Siyadi Konutu, gazeteci Abdullah Al Zayed Evi ve mahallesi, 16. yüzyıla tarihlenen Arad Kalesi ve bölgeye özgü rüzgâr kuleleri gibi ilgi çekici tarihi binalar ve öğeler, şehrin kalabalık sokaklarında yer almaktadır.

### Kentsel Koruma Yaklaşımı

Yukarıda değinildiği üzere, petrolden turizme kayan ekonomi, Bahreyn'in kültür mirasını da ilgi odağı haline getirmiştir. Özellikle de Manama'nın içinde ama ondan kopuk ve yarı bağımsız bir ada olması, Al-Muharraq'ın ayrı bir kültür adası olarak gelişimine olanak sunmuştur. Bu bölge kültür odaklı ve entelektüel arka planlı bir kentsel korumagirişimine öncü olmuştur.

Muharraq'ın tarihi merkezinde birkaç evin restorasyonu çabalarıyla parçalı denebilecek girişimler olarak başlamış olmakla birlikte (Çetin, 2010d), projede daima üst ölçekler için geleneksel mahallenin yeniden canlandırılması doğrultusunda kaygılar barındıran bir yaklaşım benimsendiği görülmektedir. Yerel elitin kendi geleneksel köklerini canlandırıp yörelerine yeni iş imkânları yaratarak o bölgede ikameti ve sosyoekonomik hareketlenmeyi cesaretlendirmeye katkıda bulunma konusundaki ilgisi, kendi aile adlarını bu restore edilen yapılarla onurlandırma arzusuyla birleşerek "eski" hakkındaki önyargıların yıkılması ve onları özellikle de eğitilmiş orta ve üst gelir grubu tarafından talep edilmiş hale getirme yönünde çok büyük ve önemli bir girişim başlatmıştır.

Bu koruma ve yenileme hareketinin arkasındaki temel objektif, boşaltılmış ve kötü durumdaki geleneksel emlak stokunun yeniden pazarlanabilir kılınması ve bu amaçla kültürel mirasın imajının düzeltilerek değerinin zarif detaylar ve şık görünümün verdiği dokunuşlarla yükseltilmesidir. Bu doğrultuda, vernaküler mimarinin geleneksel yöntemlerle ancak tam anlamıyla geleneksel malzemeye bağlı kalmaksızın yeniden üretilmesi hedeflenmiştir. Öncelikle, mevcut tarihi bina stokunun kapsamlı bir belgelemesiyle başlayan çalışmaları, minimal dil ile yerel etnik dilin sentezine dayalı iç tasarım projeleriyle desteklenen detaylı restorasyon projeleri takip etmiştir. Bu çalışmalar, halkın dikkatini çekerek kültür mirası hakkında farkındalık, duyarlılık yaratmak ve uzun vadede katılım ve sürdürülebi-

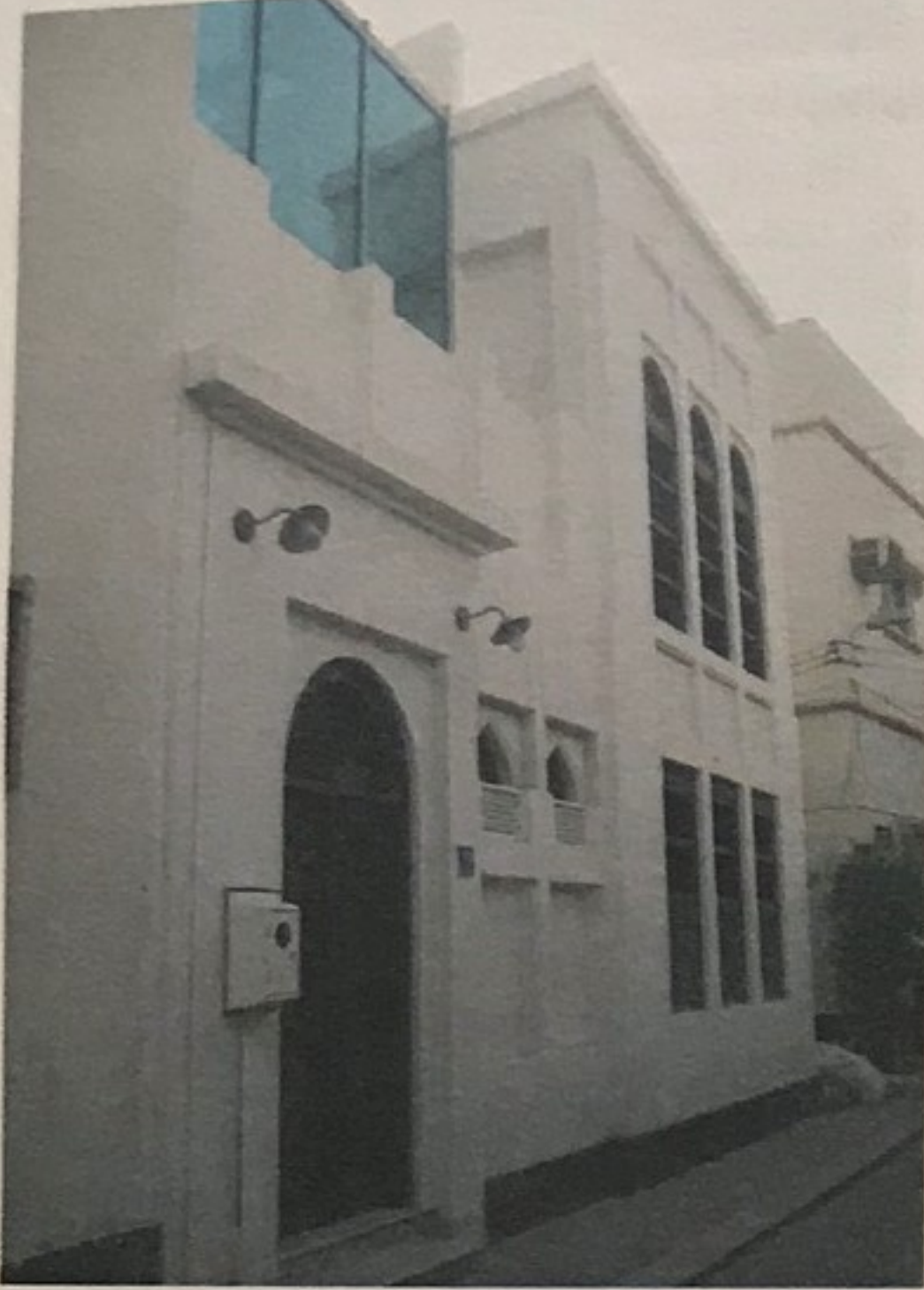


Koruma müdahalesinde kaliteli detay ve bitiş uygulamaları, Al-Muharraq, Bahreyn.





Koruma uygulamasında geleneksel malzeme ve tekniklere gösterilen duyarlılık (üste).



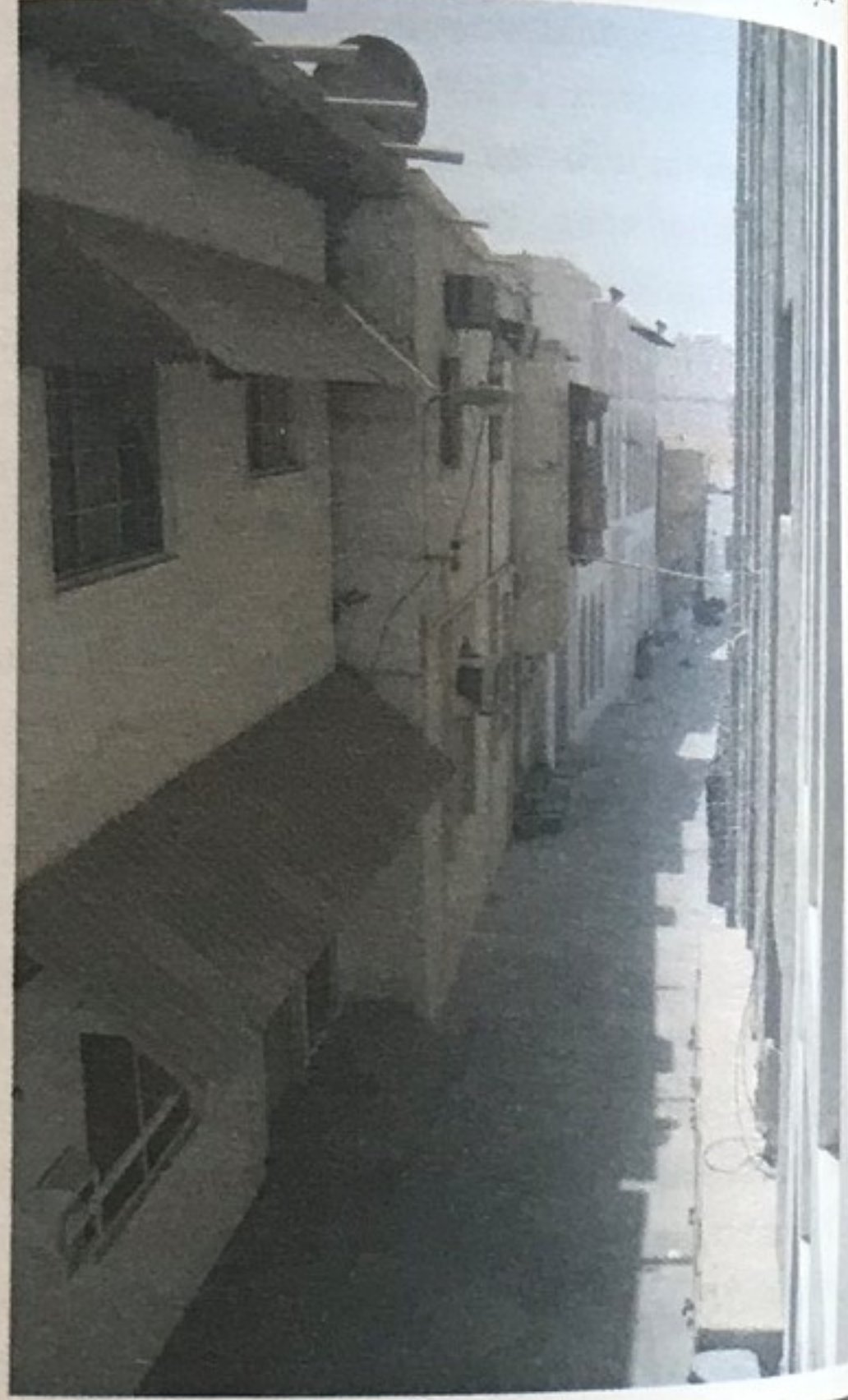
uma uygulamalarında i ve yeni sentezi, Muharraq, Bahreyn da ve Üstte).

lirlik sağlamak amacıyla geleneksel mahalle sokaklarının rehabilitasyonu uygulamalarıyla devam etmiştir. Bu çalışmalar mevcut durum itibarıyla amacına ulaşmış görünmektedir.

## Yemen (Hadramuth)

### Bağlam

Yemen Arap Yarımadası'nın güneyinde yer alan, batısında Kızıl Deniz, güneyinde de Aden Körfezi, Arap Denizi ve Hint Okyanusu'yla çevrilmiş bir ülkedir. Özellikle Hadramuth Vadisi, kanyonlarıyla çok özgün bir coğrafi karaktere sahiptir. Yemen'in ekonomisi ağırlıklı olarak petrol üretimiyle tarım ve balıkçılığa dayalıdır. Güneyde ise bağımsızlık öncesi ekonomik aktivite ağırlıklı olarak liman kenti Aden'de yoğunlaşmıştır. Ancak, Süveyş Kanalı'nın kapanması ve İngiltere'nin 1967'de Aden'den çekilmesiyle



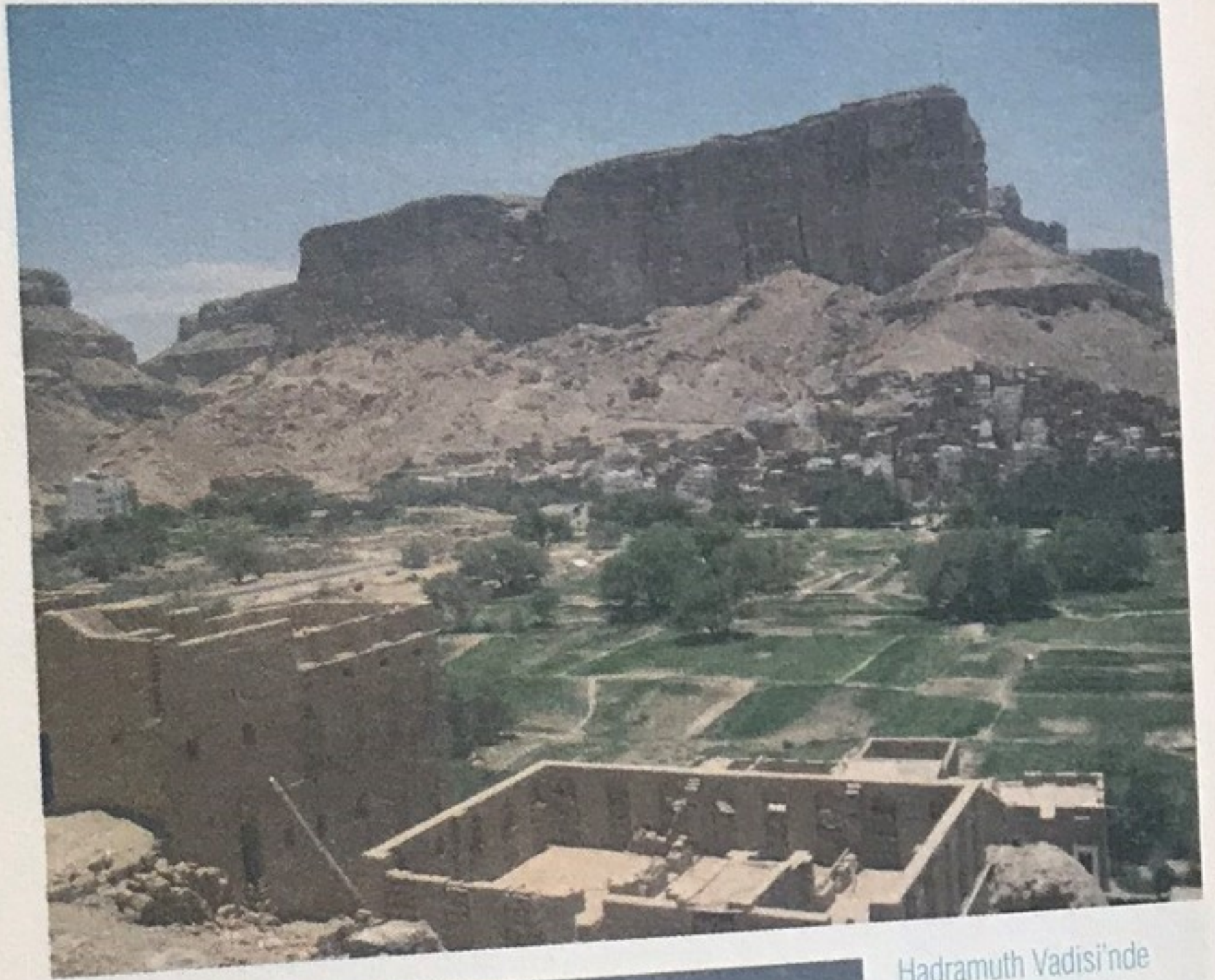
Geleneksel mahalle sokaklarında yenileme ve rehabilitasyon çalışması, Al-Muharraq, Bahreyn (üstte).

ekonomisinin bağlı olduğu transit ticaret giderek önemini kaybetmeye başlamıştır. Ancak, Mukalla gibi liman kentleri hâlâ sahil ekonomisinden faydalanmakta ve kıyı kentleşmesi ile geleneksel balıkçı teknelerinin oluşturduğu tabloyla özgün bir karakter sergilemektedir. Ülkenin güneyinde çok geniş bir coğrafi alanı kaplayan Hadramuth Vadisi, tarihte çok önemli ticaret yollarına ev sahipliği yapmıştır. Hadramuth Vadisi'nin kentsel morfolojisi vadi yamaçlarına dağılmış, her yerleşkenin kerpiç evlerin dik eğimli yamaçlarda organik yığılmasıyla şekillenen köy ve kasabalarından oluşur. Milattan önce 1400'den bu yana bölgenin en önemli kenti olan Seyoun, kerpiç saraylar kenti olarak da tanımlanmaktadır. Orta-doğu'da çeşitli medeniyetlerin yönetimine giren Yemen, Etiyopya ve Pers egemenliğine de girmiş, 7. yüzyıldan itibaren teokratik bir yönetimle idare edilmiştir. 11. yüzyılda Mısır'ın kontrolü altına girmiş, 16. yüzyılda Osmanlı İmparatorluğu'nun önemli bir limanı olmuş, 19. yüzyılda ise Aden çevresi İngiltere'nin kontrolü altına girmiştir. 20. yüzyılda Kuzey Yemen bağımsızlığını kazanmış ve daha sonra da Cumhuriyet olmuştur. Güney hükümeti 1970'lerde komünist bir rejim benimsemiş, ancak 1990'lar da iki kısım birleşmiştir.

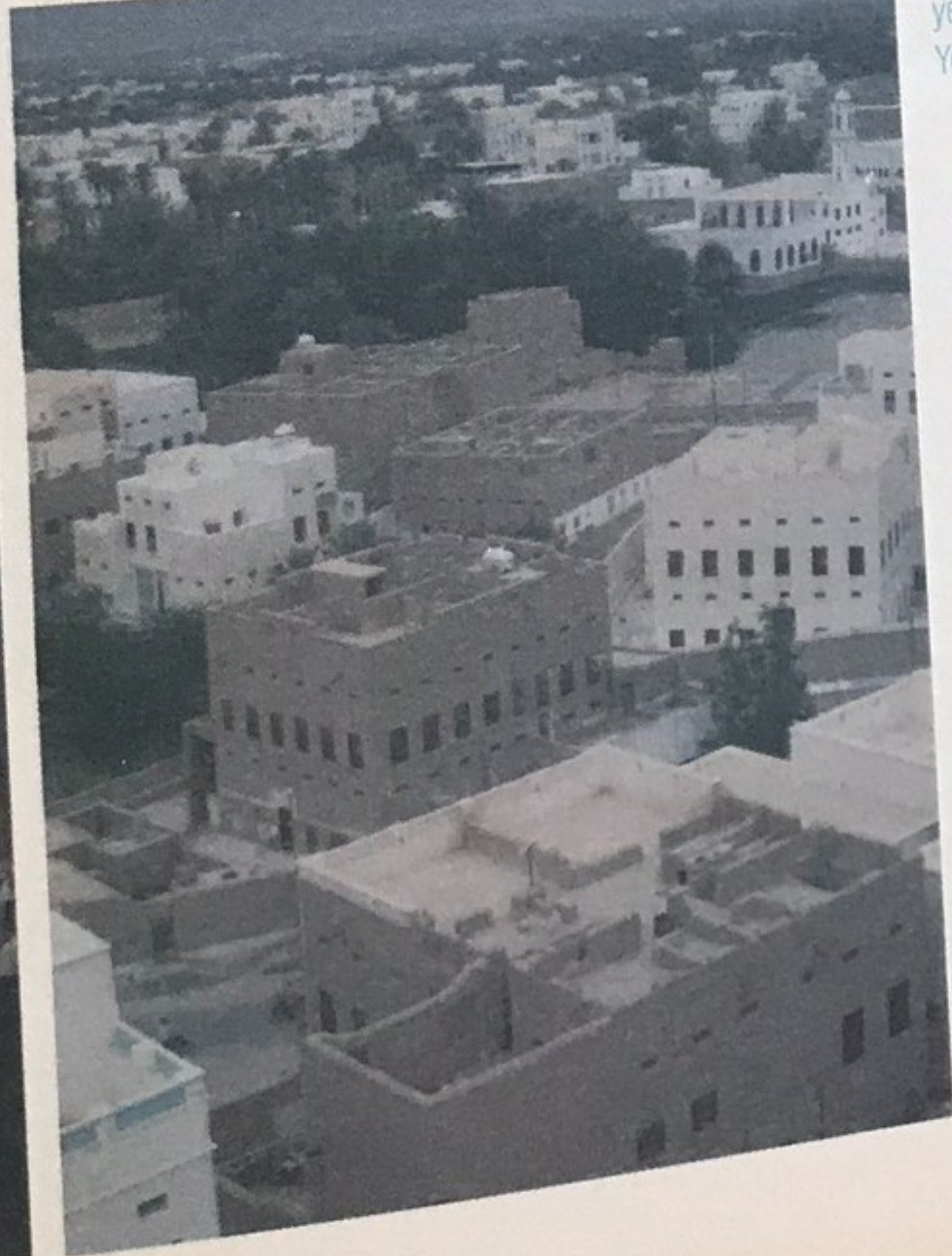
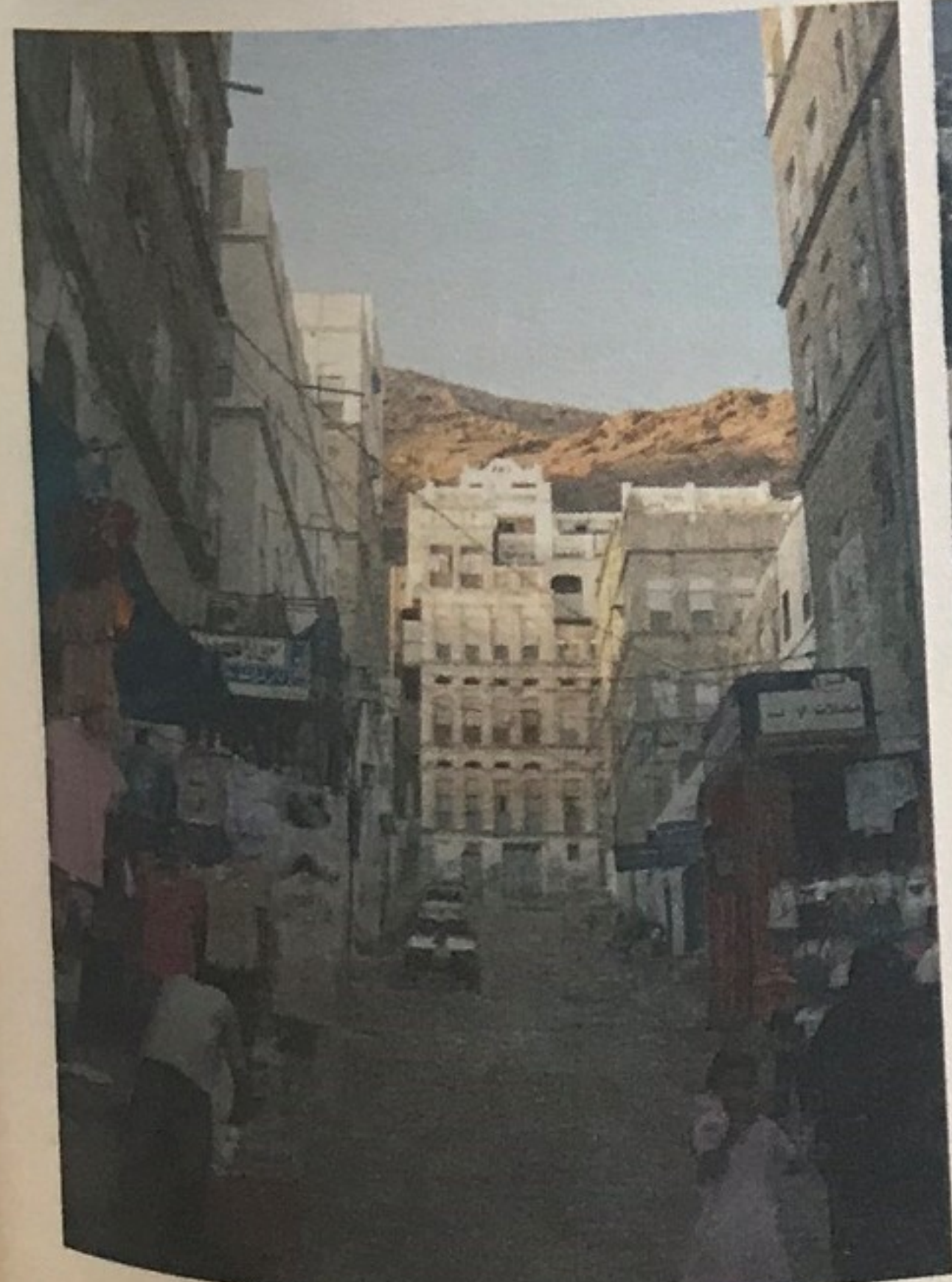
Sosyoekonomik açıdan bakıldığında, Arap dünyasının en fakir ülkesidir. 2007 verilerine göre % 40 oranında işsizlik ve çok düşük bir gayrisafi milli hasılanın yanı sıra tükenen doğal kaynaklar ve hızlı nüfus artışı ülkenin genel durumunu ortaya koymaktadır. Dolayısıyla özellikle de kentli fakirler için bölge çok kötü yaşam

koşulları sunmaktadır. Ayrıca, Yemen'in hâlâ bir kabile toplumu olması, ekonomik eşitsizliklerin daha da büyümesine yol açmaktadır. Bunlara ek olarak giderek tırmanan yolsuzluk olgusu da ülkenin ekonomik gelişiminin önünü tıkamaktadır. Yönetimin çeşitli ekonomik, idari ve yasal reform programları uygulamasına rağmen ekonomik sorunlar giderek artmaktadır. Bu programlar su yönetimi ve fakirlik odaklı sosyal sektör iyileştirmelerine odaklanmıştır. Seller ve salgınlar gibi doğal ve çevresel koşullar yaşam şartlarını daha da zorlaştırmaktadır. Sağlık sistemi de yapılan atılımlara rağmen oldukça geridir.

Tüm bu olumsuzluklara rağmen, bu koşullarla şekillenen kültür, Arap Yarımadası'nın diğer bölümlerinden farklı, Kuzey ve Doğu Afri-



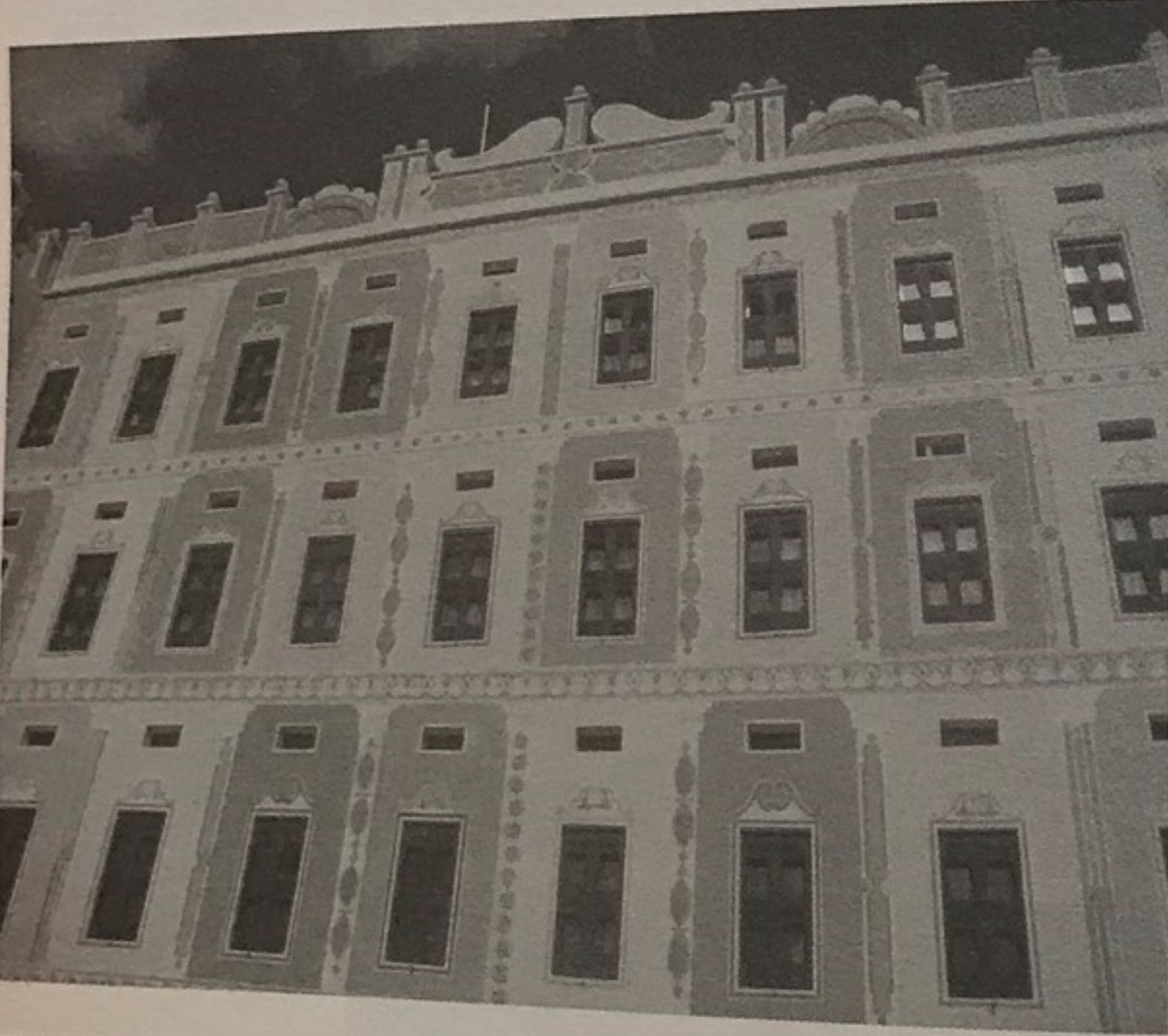
Hadramuth Vadisi'nde yerleşim morfolojisi, Yemen.



Hadramuth Vadisi'nde yere mimarinin bağlamsal karakteri, Yemen.

Hadramuth Vadisi'nde ekonomik statü göstergesi olarak mimarlık, Yemen (yanda ve altta).

11. Hadramuth Vadisi'nde sürdürülebilir inşaat malzemesi olarak kerpiç, Yemen (en altta).



ka özellikleri taşıyan çok özgün bir karakter taşıyan yapılar. Tarihte barındırdığı pek çok medeniyetin etkileriyle çok zengin bir kültüre sahip olan Hadramuth'te dans, müzik, mutfak sanatları ve ahşap kilit, kapı, pencere panjuru imalatı gibi zanaatlar ve özellikle de kerpiç mimarlığının ilginç örnekleri yer alır.

### Kentsel Koruma Yaklaşımı

Yerel bir öğrencinin "buraya tarihî binaları görmeye geliyorlar ama bunlar bizim için tarihi değeri değil ki, biz böyle inşa edip böyle yaşıyoruz" sözleri, Hadramuth Vadisi'nde yer alan yerleşimlerdeki koruma aktivitesinin doğasını açıkça ortaya koymaya yetiyor. Yemen'de süregelen bina faaliyeti ne mimarlık ne de koruma olarak değerlendirilebilir. Bunun yerine sadece yerel şartlarla uyum içinde bir barınma etkinliği olarak tanımlanabilir ve ekonomik kaygılarla koşullandırılmıştır. Bu nedenle özgün bir yerel yapı teknolojisi hem kaçınılmaz hem de doğal olarak gelişmiştir. Malzeme üretimi ve inşaat teknikleri ilkel görünse de oldukça ekolojik ve sürdürülebilir niteliktedir. Sosyolojik açıdan bakıldığında, üretim doğrudan kullanıcı tarafından ve pragmatik olarak gerçekleştiğinden, gündelik hayat (*popülist tanımının dışında ele alınması olursa*) Yemen mimarlığında tamamıyla içselleştirilmiştir.

Bina faaliyeti burada tamamen kamusal bir etkinlik olmakla birlikte popülizm ile özdeşleştirilemez çünkü ekonomik koşullar insanları küresel etkilerin sömürüsüne değil, gündelik hayatın gerçekliklerine teslim olmasını zorlamaktadır.

Yerel olanaklar ve malzeme çokluğu göz önüne alındığında kerpiç bu özel coğrafyada ve ekonomik bağlamda temel inşaat malzemesi olarak kendiliğinden belirir. Bu malzemenin tarihçesi prehistorik dönemlere dek uzanır ve kendi inşaat yöntemlerini de geliştirmiştir. Malzeme, söz konusu iklimde yalıtım kapasitesi açısından da çok uygun bir malzeme ve teknik olduğunu kanıtlamıştır. Ancak, bu bölgedeki yerel inşaat geleneği bu evleri büyük kayalar üzerine inşa etmeye insanları zorlamıştır. Buna rağmen büyük sellerde vadilerdeki pek çok yapı yıkılmaktadır. Ne var ki, malzemenin doğası ve yapı tekniklerinin kolaylığı nedeniyle bu yapıların malzemeleri doğal bir şekilde toprağa karışarak dönüşümü sağlamakta ve ekstre maliyete neden olmadan tekrar yapı malzemesi olarak kullanılabilir. Bu malzemenin doğası ve ekstre maliyete neden olmadan tekrar yapı malzemesi olarak kullanılabilir.

## SONUÇ

Bu çalışma, Arap Yarımadası'nın doğusunda birbirine çok yakın ancak önemli farklar gösteren bölgelerindeki koruma uygulamalarının çeşitliliğini incelemiştir. Bu çeşitliliğin toplumdaki sosyoekonomik ve sosyokültürel dinamiklerin gömülü çeşitli faktörlerce koşullandığını göstermiştir. Çalışma, popülist, elitist, pragmatist olmak üzere üç farklı koruma yaklaşımı belirlemiştir. Al-Houfuf'taki koruma uygulamaları görsel vurgusuyla popülist yaklaşımı temsil etmektedir. Diğer tarafta, Al-Muharraq'daki koruma uygulamaları eskiyle yeninin sentezine dayalı artikülasyonlarıyla elitist yaklaşımı örnekler. Son olarak, Hadramuth Vadisi'ndeki inşaat faaliyeti, gündelik hayat tarafından belirlenen basitliği ve sürdürülebilir nitelikleriyle pragmatist yaklaşımı temsil eder.

Elitist yaklaşım, tüm dünyada benimsenen orta karar koruma uygulamalarının karakteristiklerini sergiler. Ancak, popülist ve gündelik kavramları arasındaki fark, inşaat faaliyetinin ekonomik boyutu ve bunun inşaat sektörünün nasıl şekillendiğine etkilerinde yatmaktadır. Suudi Arabistan ve Yemen arasındaki koruma uygulamaları farkı bu noktayı ispatlar.

Sonuç olarak, bu çalışma farklı sosyoekonomik bağlamları olan üç farklı ülkeden üç farklı koruma yaklaşımını ortaya koymuştur. Bu nedenle, korumanın sosyal ve ekonomik koşulların doğrudan bir yansıması olduğu sonucunu doğrular. İnşaat endüstrisinin dinamiklerine benzer şekilde koruma yaklaşımlarının da restorasyon inşaatı faaliyetinde bulunan tarafların ekonomik çıkarlarıncaya belirlendiği söylenebilir. Diğer bir deyişle, bir uygulama olarak koruma, spesifik sosyoekonomik ve kültürel dinamiklerin oluşturduğu bir "içsel yapı"nın yansıması olarak ortaya çıkar. Herhangi bir kültürel coğrafyada geliştirilen ve uygulanan koruma yaklaşımı, o bölgede hayatın algılanışı ile korumanın algılanışı arasındaki ilişkinin doğrudan ve önemli bir ürünü olarak belirir. ■

Murat Çetin, Y. Doç. Dr., King Fahd Üniversitesi Mimarlık Bölümü

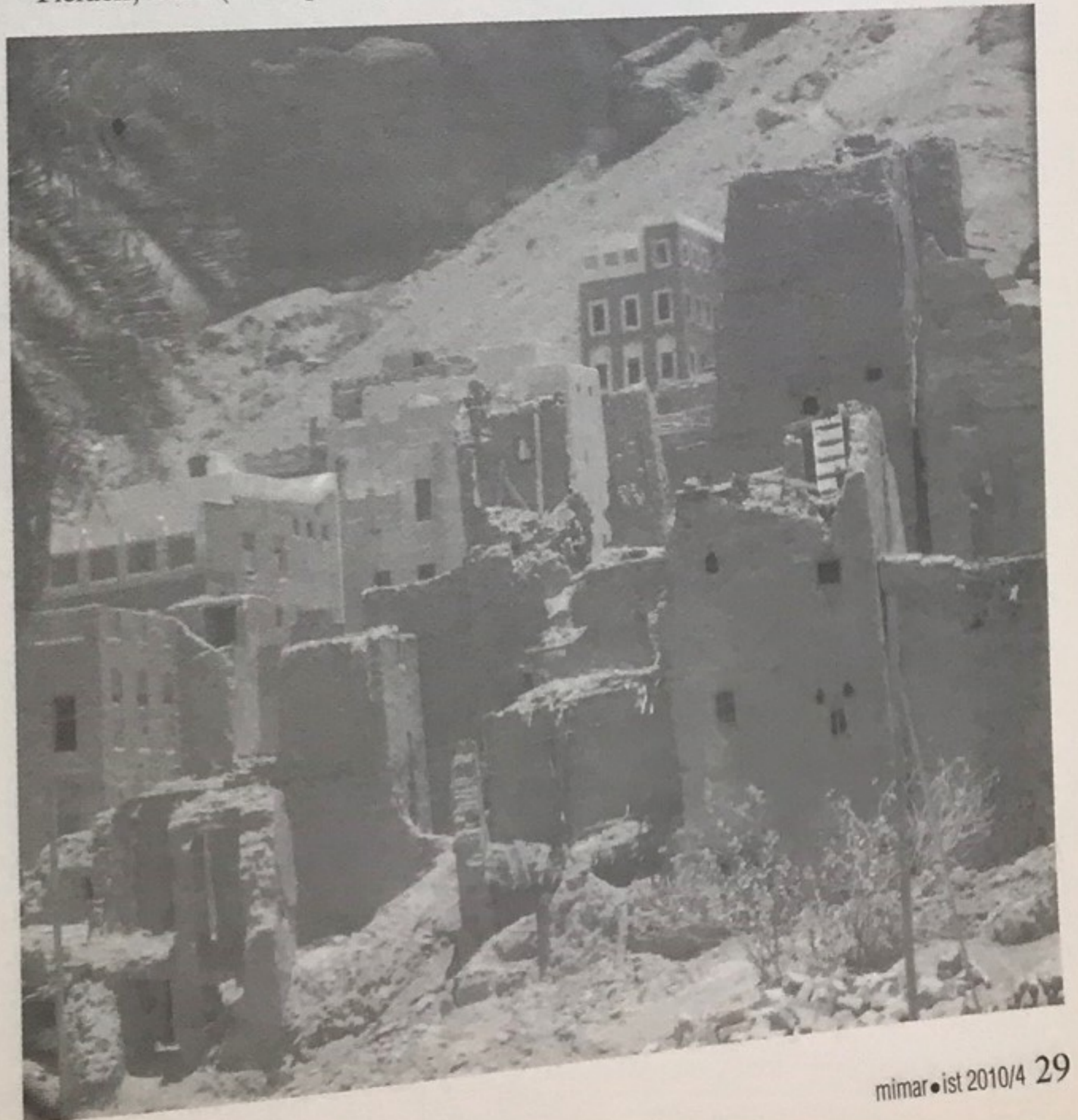
## Kaynakça:

- Al-Hariri-Rifai, M. (1990) *The Heritage of the Kingdom of Saudi Arabia*, Eurasia Press, Singapore, s.169-172.
- Boito, C. (1974[1884]) *I restauratori*, Florence.
- Bourdieu, P. (1993) *The Field of Cultural Production*, Columbia UP., NY.
- Bourdieu, P. (1992) *The Logic of Practice*, Stanford UP.
- Bourdieu, P. (1977) *Outline of a Theory of Practice*, Cambridge UP., Camb.
- Brandi, C. (1996[1963]) "Theory of Restoration",

*Readings in Conservation; Historical and Philosophical Issues in the Conservation of Cultural Heritage*, (eds. N.S.Price, M.K.Talley [Jr.], A.M.Vaccaro, Getty, LA, s.230-235, 339-342.

- Brandi, C. (1966) "Restoration & Conservation; General Problems", *Encyclopedia of World Art*, V.12, C.194-7. McGraw Hill, NY.
- Brodin, B.C. (1980) *Architecture in Context; Fitting New Buildings with Old*, Van Nostrand Reinhold, NY.
- Cantacuzino, S. (1989) *Re-Architecture; Old Buildings, New Uses*, Abbeville Press, NY.
- Çetin, M. (2010a) "Emergent 'Double Identity' of Historic Cities; Problems of Urban -Architectural Heritage in Islamic Domain", *Proceedings of the First International Conference for Urban & Architecture Heritage in Islamic Countries: Its role in Cultural & Economic Development, 23-28 May, Riyadh*.
- Çetin, M. (2010b) "Dualite, Hız, ve Duvar; Doğu Arabistan'ın Yeni Kent Dokusu Üzerine Bir Okuma...", *Arredamento Mimarlık*, Sayı 224+4, s.63-70.
- Çetin, M. (2010c) "Dynamics of Ever-Expanding Modern Urbanism and Endangered Cultural Sustainability of Urban Heritage in Middle Eastern Cities", *Proceedings of ICSAUD 2010*, Penang, Malezya, s.411-421.
- Çetin, N. (2010d) "Gulf House Engineering SPC Direktörü Dr. Souheil El-Masri ile Al-Muharraq'ın korunması konulu röportaj", 10 Nisan 2010, Al-Muharraq, Bahreyn.
- Cornerstones Community Partnerships Staff, (2006) *Adobe Conservation; A Preservation Handbook*, Sunstone Press, Santa Fe, NM.
- Eben Saleh, M.A. (1998) "Learning from tradition: the planning of residential neighborhoods in a changing world", *Habitat International*, 28, s.625-639.
- Elshestawy, Y. (2008) *The Evolving Arab City; Tradition Modernity and Urban Development*, Routledge, NY.
- Erder, C. (1986) *Our Architectural Heritage; From Consciousness to Conservation*, UNESCO Press, Paris.
- Fathy, H. (1973) *Architecture for the Poor*, University of Chicago Press, Chicago.
- Fielden, B.M. (2003 [1982]) *Conservation of Historic*

12. Kerpiç yapının geri dönüşüm imkânları, Hadramuth Vadisi, Yemen.



- Building, Butterworth Heinemann.
- Frampton, K. (1992) *Modern Architecture: A Critical History*, Thames & Hudson, Londra.
  - Harris, S. & Berke, D. (1997) *Architecture of the Everyday*, Princeton Architectural Press, NY.
  - Jokilehto, J. (1999) *A History of Conservation*, Butterworth Heinemann, Oxford.
  - King, G.R.D. (1986) *The Historical Mosques of Saudi Arabia*, Longman, Londra & New York, s.169-172.
  - King, G. (1998) *The Traditional Architecture of Saudi Arabia*, I.B. Tauris, Londra.
  - Kostof, S. (1993) *City Shaped; Urban Patterns and Meanings Through History*, Bulfinch, NY.
  - Kostof, S. (2005) *City Assembled; Elements of Urban Form Through History*, Thames & Hudson, NY.
  - Larkham, P.J. (1996) *Conservation and the City*, Routledge, Londra.
  - Latham, D. (2000) *Creative Re-Use of Buildings*, Donhead, Dorset.
  - Lefebvre, H. (1991 [1947]) *Critique of Everyday Life*, Verso, Londra.
  - Lefebvre, H. (1991 [1974]) *Production of Space*, Blackwell, Oxford.
  - McHenry, P.G.Jr., Kerschner, H. K. (2000) *The Adobe Story*, University of New Mexico Press, NM.
  - Minke, G. (2009) *Building with Earth: Design and Technology of a Sustainable Architecture*, Birkhäuser Architecture.
  - Morris, W. (1878) *The Decorative Arts: Their Relation to Modern Life and Progress*, Ellis and White, Londra.
  - Orbaşı, A. (2009) "The conservation of coral buildings on Saudi Arabia's northern Red Sea coast", *Journal of Architectural Conservation*, 15, s.1.
  - Orbaşı, A. (2008) *Architectural Conservation*, Blackwell, Londra.
  - Orbaşı, A. (2007) "Conservation training in the Middle East", *Built Environment*, 33, 3, s.307-22.
  - Orbaşı, A. (2006) "Tourism and the 'Islamic' Town: social change, conservation and tourism in traditional neighbourhoods", *Tourism in the Middle East: Continuity, Change and Transformation* (ed. R. Daher) Channel View, s.161-187.
  - Philippot, P. (1996) "Restoration from the Perspective of Humanities", *Readings in Conservation; Historical and*

- Philosophical Issues in the Conservation of Cultural Heritage*, (eds. N.S.Price, M.K.Talley [Jr.], A.M.Vaccaro), Getty, LA, s.216-229.
- Philippot, P. (1996) "Historic Preservation: Philosophical Criteria, Guidelines", *Readings in Conservation; Historical and Philosophical Issues in the Conservation of Cultural Heritage*, (eds. N.S.Price, M.K.Talley [Jr.], A.M.Vaccaro), Getty, LA, s.268-274, 358-364.
  - Price, N.S., Talley (Jr.) M.K., Vaccaro, A.M. (eds.) (1996) *Readings in Conservation; Historical and Philosophical Issues in the Conservation of Cultural Heritage*, Getty, LA.
  - Ragette, F. (2003) *Traditional Domestic Architecture of the Arab Region*, American University of Sharjah, Jeddah, Menges Editions.
  - Rapoport, A. (1990) *History and Precedent in Environmental Design*, Plenum Press, London, New York.
  - Rapoport, A. (1982) *The Meaning of the Built Environment: A Non-Verbal Communication Approach*, Sage, Beverly Hills, Calif., Londra.
  - Rapoport, A. (1980) "Vernacular Architecture and the Cultural Determinants of Form". *Buildings and Society: Essays on the Social Development of the Built Environment* (ed. A.D. King). Routledge & Kegan Paul, Londra.
  - Rasmussen, S.E. (1964) *Experiencing Architecture*, Chapman & Hall, Londra.
  - Rossi, A. (1982 [1959]) *Architecture of the City*, MIT Press, Camb. MA.
  - Ruskin, J. ([1880] 1989) *The Seven Lamps of Architecture*, Dover Publications, New York.
  - Stedman, M & Stedman, W. (1987) *Adobe Architecture*, Sunstone Press, Santa Fe, NM.
  - Van Schaik, L. (2008) *Spatial Intelligence; New Futures for Architecture*, Wiley, Londra.
  - Venturi, R. (2002 [1966]) *Complexity and Contradiction in Architecture*, MoMA, NY.
  - Venturi, R. (2001) *Out of Ordinary; Architecture, Urbanism & Design*, MoMA, NY.
  - Venturi, R. (1977) *Learning from Las Vegas: The Forgotten Symbolism of Architectural Form*, MIT Press, Camb. MA.
  - Warren, J. (1993) *Earthen Architecture: The Conservation of Brick and Earth Structures. A Handbook*, ICOMOS, Colombo.
  - Yarwood, J.R., El-Masri, S. (2006) *Al Muharrag Architectural Heritage of a Bahraini City*, Miracle Publishing, Manama.
  - Yarwood, J.R. (1991) *Al Muharrag: Architecture, Urbanism & Society in a Historic Arabian Town*, Sheffield Academic Press, Londra.
  - <http://www.alnokhba.com/saudi-arabia/cities-information-alfhofuf.htm>

### Varying Contextual Approaches to Conservation

-A Comparative Reading Over Three Different Cases from Arabian Peninsula-

The paper elucidates the relationship between heritage conservation and variations of its conception in regard to the socio-cultural context. The paper challenges the established assumption regarding conservation as a uniform concept and its practice as a homogenous activity regardless of its context. The study argues that the issue of heritage conservation contains a wide range of diversity and questions the reasons behind this diversity. Having defined conservation as a cultural activity, the paper discusses that culture-specific inputs embody the approach to the issue of conservation.

Therefore, conservation activity emerges as a derivative of the 'internal structure' on which majority of the society collectively agrees. The paper tackles the issue of the correlations between conceptualization of conservation and existing cultural context through a comparative study with specific references to conservation practices of Al-Houfuf in Saudi Arabia, Al-Muharrag in Bahrain and Hadramuth in Yemen.

## Jo Noero: "Kuram ve Bilgiyi Mimarlığın Kaybettiğimiz Zemini Geri Al"

Söyleşi: Deniz İncedayı  
İngilizceden çeviren: Fatma Öcal

Mimarlar Odası İstanbul Büyükkent Şubesi olarak her yıl ekim ayının ilk haftasında, UIA (Dünya Mimarlar Birliği) tarafından "Dünya Mimarlık ve Habitat Günü" olarak belirlenmiş olan özel gün çerçevesinde hazırladığımız etkinliklerimiz bu yıl Güney Afrikalı mimar Jo Noero'nun konferansıyla başlamıştı. Jo Noero, küresel ilişkiler ve gelişmeler sürecinde mesleğe farklı yaklaşımıyla özgün bir kimliğe sahip. Kendisinin mesleğe yaklaşımını düzenlediğimiz "Gündelik ve Sıradışı" başlıklı konferansımız "Gündelik ve Sıradışı" başlıklı konferansımız mimarlık ortamına aktarabilmeyi, ayrıca haller çalışmalarını sürdürdüğü Noero Wolff Mimarlık Bürosu'nun eserlerinden oluşan bir sergiyle bunu desteklemeyi Mimarlık ve Kent Şenliği programına almıştık.

Tasarım sürecini ve mimari ürünü sosyal adaletin, demokrasinin ve barışçıl çözümlerin parçası olarak gören Noero, mimarlığın estetik ve yararlı olması kadar gündelik yaşam içinde anlam kazanmasının da gerekliliğine inanıyor. "Mimarlık her şeyden önce toplum ve insanlar tarafından yönlendirilen sosyal bir sanattır" söylemiyle tanınan mimarla etkinliklerin sonrasında bir söyleşi yaparak bunu sizlere Mimar.ist aracılığıyla ulaştırmak istedik. Ünlü mimar Jo Noero'nun gelecekteki çalışmalarını, farklılaşan yeni dünya düzeni karşısındaki mimari tavrını izlemeyi de sürdürebilmeyi amaçlıyoruz...

Sohbetimizi öncelikle mimarlığa ve mesleğinize yaklaşımınız üzerine düşüncelerinizle açmak istiyoruz. Mimarlığa ilginizden ve mesleki eğitim sürecinizden başlayalım ister-seniz...

16 yaşında liseden mezun olduktan sonra önce tıp fakültesine girdim. İki yıl devam ettikten sonra bana göre olmadığını anlayıp bıraktım. Başka şeyler yaptım, gezdim, bir yıl Brezilya'da yaşadım, mimarlığın dışında şeylerle ilgilendim. Mimarlıkla, liseyi bitirdikten tam yedi yıl sonra, 23 yaşındayken tesadüfen karşılaştım. Mimarlık okuyan bir arkadaşım beni stüdyolarında bir partiye davet etmişti. Her şey çok hoşuma gitti insanlar, müzik, maketler, çizimler... Böylece 1978 yılında Güney Afrika'nın Durban kentini