



Yirmibir Mimarlık, Tasarım, Mekan
Puna Yayın adına sahibi ve
genel yayın yönetmeni
yazı işleri müdürü (sorumlu)
Hülya Ertaş

editörler
Deniz Çınar
Dirim Dinçer
Ezgi Tezcan

reklam sorumlusu
Tuğba Demirci Bilgin
tugba@xxi.com.tr

dijital reklam
Gözde Kocaoğlu
gozde@xxi.com.tr

okuyucu ilişkileri
Damla Yiğit
damla@xxi.com.tr

kapak tasarımı
Emre Çıkınoğlu

kapak
Vestre Fiyort Park, Aalborg
© Rasmus Hjortshøj

sayfa tasarım ve uygulama
Doğukan Bilgin

web tasarımı
I-AM

web uygulama
Kenarköşe

basım yeri
Fabrika Basım ve Tic.Ltd.Şti.
Göztepe Mh. İnönü Cd. No:74/A
Mahmutbey - Bağcılar - İstanbul
Sertifika No: 14461

yönetim yeri
Puna Yayın
Asmalimescit Mah., Oteller Sok. 6/4
Beyoğlu, İstanbul 34430
0212 227 1317
bilgi@xxi.com.tr
www.xxi.com.tr

genel dağıtım
Dünya Süper Veb Ofset A.Ş.
Yerel süreli yayın. Dergide yer alan
yazı ve fotoğrafların tamamı ya da bir
bölümü, Puna Yayıncılık'ın yazılı izni
olmadan kullanılamaz.

PUNA
YAYIN

DİJİTAL İLE ANALOG YAKINSAMASI

Bir bilgisayar oyunu olarak ortaya çıkan ve kullanıcılarına uzun vadede yüksek karlar vaat eden Çiftlik Bank'ın Ponzi şeması olduğu geçenlerde açığa çıktı. Oyunun 80 bin kullanıcı çekebilmesi ve de kullanıcıların 200 bin lira gibi yüksek rakamlarla sistemde yer almasının, yani aslında dolandırma yönteminin oldukça başarılı olmasının mekanla bir alakası var. Çiftlik Bank, sizin dijital ortamda koyduğunuz katkının (arı ya da tarla satın almak gibi) bu oyunun yöneticileri tarafından gerçek hayatta gerçekleştirileceğini, bir çiftlik kurulup tarım ve hayvancılık faaliyetleri yapılacağını ve bu analog üretimden gelen gelirin de dijital olarak sisteme dahil olanlarla paylaşılacağını vaat ediyordu. Açıkçası gerek mimarlık uygulamaları gerekse de kentsel yönetim şemaları olsun dijital ile analogun böylesine yakınsandığı (convergence) daha iyi bir örnek bulmak zor görünüyor. Belki de mimarlık camiası olarak böyle bir yakınsama için gereken motivasyonu yanlış yerlerde arıyoruzdur.

Dijital dünyamızı analog olandan referansla kurmuştuk, sohbet odaları, internet siteleri, alan adları vs. Bir nevi çoğaltma, fiziksel olarak sınırlı mekanın maddi olmayan bir

ortamda yinelenmesi, genişletilmesi. Öte yandan Çiftlik Bank örneğinde bir hayal kırıklığı olarak yaşanan dijital dünyanın fiziksele aktarımı da mümkün. Özellikle toplu kitle fonlaması ya da çevrimiçi imza kampanyaları ile bir araya gelerek mekansal müdahaleler yapmak 21. yüzyıl şehirciliği için yeni bir alan açtı. Yine de henüz bu girişimler kaynak toplamanın ötesine geçebilmiş değil, sadece para ya da sembolik isimlerin bir araya getirildiği değil de fikirlerden bir havuzun oluşturulduğu gerçek anlamda bir kolektif akıl üretimi mekanla daha karşılaşmadık. Dijital ile analog arasındaki geçişlilik ve yakınsamanın daha gerçekçi ve mekansal örneklerini daha fazla deneyimleyeceğimiz aşikar. İnşa edilmeden evvel kuş bakışı kameralarla içinde dolaştığımız üçboyutlu modellerin ötesinde yepyeni maceralar bizi bekliyor.

GÖRÜŞ

6 BELLEK YİTİMİ KÜLTÜRÜNDE ANNE TEMİZLİĞİ
Avşar Gürpınar / Hafıza Kaybı

10 BİR FOTOĞRAF KARESİNİN DÜŞÜNDÜRDÜKLERİ: BALKRISHNA DOSHI VE LE CORBUSIER
Mimarlık camiasının saygın ödülleri kabul edilen Pritzker'in 2018 yılı sahibi Balkrishna Doshi, konuşmasında ödülü gurusu olarak adlandırdığı Le Corbusier'ye borçlu olduğunu belirtmişti. Lerzan Aras, Doshi ile Le Corbusier'nin fotoğrafından yola çıkarak ikilinin düşündüklerini yazdı.



12 KÜÇÜK RESİM
Cemal Emden / Fotoaltı

14 EMEĞİN İZLERİNE EKLEMLENMEK
Tarihi yapılara müdahale kimi zaman somut kimi zaman soyut bir eklemleme süreci içeriyor. Murat Çetin, tarihe tasarım aracılığıyla eklemleme sürecini Zonguldak ve madencilik kültürü üzerinden ele aldı.



22 ZİHNLERE ZEHİR ZERK
Burcu Biçer Saner+Efe Gözen / Fabrikasyon

24 MİMAR, GÜZELİ TASARLAYABİLİR Mİ?
Ayça Vural Cutts / London Eye

26 İSTANBUL GRAFİK TASARIM GÜNLERİ BAŞLIYOR
Mimar Sinan Güzel Sanatlar Üniversitesi, Güzel Sanatlar Fakültesi Grafik Tasarım Bölümü tarafından düzenlenen "Grafist 22: İstanbul Grafik Tasarım Günleri" 11 Nisan-11 Mayıs tarihleri arasında gerçekleştiriliyor.

28 EŞ MEKANLI HAFIZALAR: BELGRAD

İçinde yer aldığı coğrafyanın yüzyıllık iktidar çatışmalarına tanıklık etmiş bir başkent olan Belgrad'da, yakın tarihe dek süren savaş ve yıkımlarla dolu geçmiş hafızada sürdüren en önemli unsurlardan biri de simgeleşmiş mekanları. Eren Can Altay, geçmiş ve gelecek tahayyüleri eşliğinde, bir iktidarlar sahnesine dönüşmüş Belgrad'ı yazdı.



32 ANESTEZİK "ÇÖZÜM"LERE KARŞI DUYARLILIĞIN ESTETİĞİ
Eray Çaylı / Zincirleme Reaksiyonlar

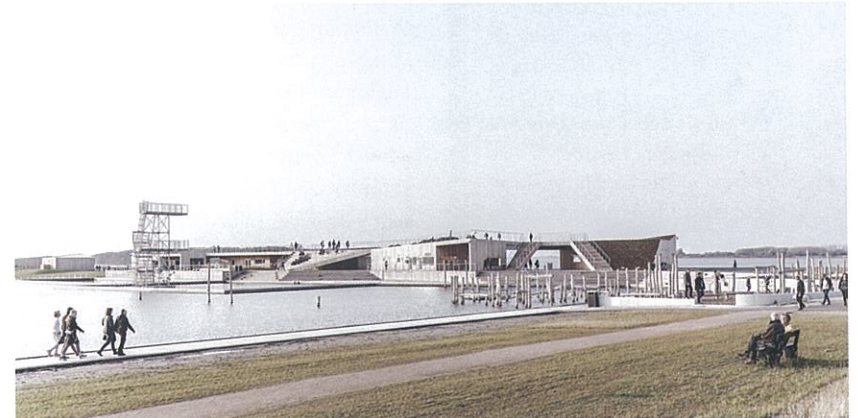
34 AKM'Yİ KONUŞTURMAK: AKM BİZE NE SÖYLER?
Korhan Gümüş / Soru İşareti

36 BİR İMDAT ÇAĞRISI DAHA
Küratörlüğünü José Luis de Vicente'nin yaptığı "Dünyanın Sonundan Sonra" sergisi, son hızla tükettiğimiz gezegenimizin yaşadığı iklim değişikliğini sorguluyor. Hülya Ertaş, gezegen için hem bir kutlama hem bir ağıt olarak tanımladığı sergiyi yazdı.

40 KOLUMBA MÜZESİ: APAÇIK VAROLUŞ
Çiğdem Aslantaş / Müze Tozu

PROJE

42 İNCELİKLİ DENGE
Kara, deniz ve kullanıcı ilişkisini güçlendirmeyi ve doğayı gündelik yaşamın etkin bir parçası haline getirmeyi amaçlayan proje, fiyort peyzajına yeni bir denge öneriyor.

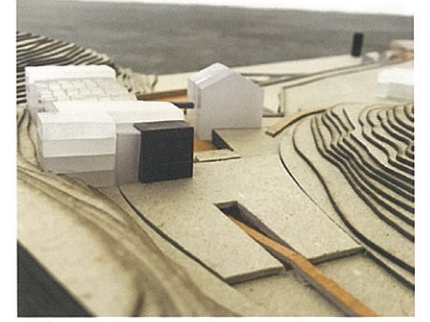
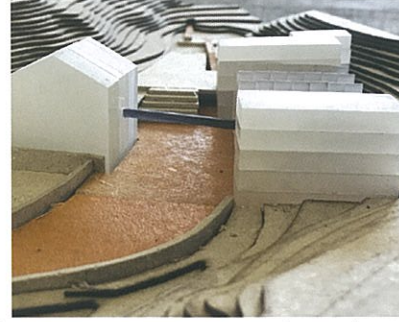


Emeğin İzlerine Eklemlenmek

TARİHİ YAPILARA MÜDAHALE KİMİ ZAMAN SOMUT KİMİ ZAMAN SOYUT BİR EKLEMLENME SÜRECİ İÇERİYOR. MURAT ÇETİN, TARİHE TASARIM ARACILIĞIYLA EKLEMLENME SÜRECİNİ ZONGULDAK VE MADENCİLİK KÜLTÜRÜ ÜZERİNDEN ELE ALDI.

Murat Çetin ■ Tarihi yapı, koruma ve tasarım ilişkileri bağlamında sürdürüle gelen pek çok tartışmadan (ki XXI bu konuda bizlere önemli bir mecra sundu ve sunmaya devam ediyor)* damıtılabildiğim en önemli kavram ikilisi ek ve eklemlenme. Tarihi yapıların maruz kalacağı her müdahale, her yenileme, her dönüşüm özünde bir eklemlenme olgusu barındırıyor. Kimi zaman fiziki, kimi zaman soyut bir eklemlenmeden söz ediyoruz; kimi zaman kültürel bir bağlama eklemlenmek gereğiyle karşı karşıya kalıyor kimi zaman ise materyal bir problem olarak eklemlenmeyle yüzleşmek gerekiyor. Pek çok kez de bunların tümüyle birden başa çıkmak zorunda kalıyoruz. Bu eklemlenme deneyimi, “müdahale tasarımı” süreci boyunca, bazen bir somut “ek” ile ya da hiçbir “ek” üretmeden yalın bir “kabuk değiştirme” süreci ile son bulabiliyor. İşte burada korumanın tasarım ile dinamik ve organik ilişkileri ortaya çıkarak belirleyici oluyor. Buradaki temel nokta, (daha önce yine XXI’in açmış olduğu mecralarda tartışma fırsatı bulduğum) eklerin barındırabileceği “biriktirilmiş değerler” yaratma potansiyeli (Çetin & Çokca, 2017) ve bu kümülatif “kültürel” değerler silsilesinin önyargı ve dogmalardan bağımsız, vakaya özel bir değerlendirmeye tabi tutulabileceği eleştirel ortam (Çetin, 2016). Tarihi mirasa eklemlenme derken, mevcut tarihi yapıyı ve içinde yer aldığı dokuyu, yeniden işlenecek, tekrar yoğunlaşacak bir hamur olarak algılamak gerektiğini düşündüğümü ve eklemlenme eylemiyle de esasen rafine edilmiş, derinleştirilmiş bir düşünsel (ve tabii ki çizimsel) çabayı kastettiğimi vurgulamalıyım. Bu derinleşmenin ise (anlamdan işleve, geometriden algıya, malzemeden dokuya uzanan) çeşitli katmanlarda eşzamanlı gerçekleşmesi gereken zor bir süreç olduğunu belirtmem gerek.

Bu yazıda da tarihe eklemlenme ve bunu tasarım aracılığıyla gerçekleştirmeye dair bir girişim örneği üzerinden tartışmayı sürdürmek



ÜZÜLMEZ KÜLTÜR VADİSİ VE YAKIN ÇEVRESİNDEKİ KÜLTÜR VARLIKLARINI BÜTÜNCÜL BİR DENEYİM DÖNGÜSÜ İÇİNDE ELE ALAN ÖNERİ PROJESİNE AİT MAKET

istiyorum. Tarihi miras çerçevesinin içinde bir odak alanı oluşturan endüstri mirası ve bu tür alanlara eklemlenirken tutunulabilecek değerler, olgular ve verileri tartışmak için oldukça uygun bir örnek sunan Zonguldak’ın madencilik mirasından yola çıkabiliriz. Endüstri mirasının değeri görece yeni farkına varılan bir konuyken, bu mirasın restorasyonunun mimari tasarım ile birlikteliğinin potansiyeli ise halen bazı tabuların gölgesinde kalıyor (Çetin, 2016). Bu tabuları aşmanın en etkin yollarından biri de Zonguldak gibi özgün bir endüstriyel miras birikimine eklemlenmeye dair fikirler üretebilmek. Zonguldak kenti cumhuriyetin ilk endüstri kenti olarak önemli hazineler barındırıyor. Arkitera’nın Süper Kent Zonguldak dosyasıyla daha çok gündeme gelen ve Do.Co.Mo.Mo’nun 2018 sergisini Zonguldak’ta açma girişimiyle birlikte ilgi odağı olan kentte,

valilik tarafından (ve bir Arkitera girişimi olan Kivi Stratejik Planlama danışmanlığında) yürütülen, kentin bütüncül bir turizm planlaması kapsamında oluşturulan çok sayıda proje paketiyle, bu zengin mimari mirasın yeniden hayata kazandırılması olanağı ortaya çıktı. Bu projelerden biri olan Üzülmöz bölgesindeki Türkiye Taşkömürü Kurumu’na (TTK) ait iki özgün ve tescilli yapıdan oluşan kompleks, kentteki kültürel faaliyetlerin yoğunluğu dikkate alınarak ve kent kimliğinin asal unsuru olan sanayi, madencilik ve yeraltı kültürlerini bünyesinde içselleştirecek bir değer, bir “varlık” olarak, özellikle İl Özel İdare Genel Sekreterliği tarafından masaya yatırıldı.

Zonguldak Üzülmöz lavuar (19. yüzyıl sonu) ve atölye binalarının (1940’ların başı) “endüstriyel miras” olarak kent

hayatına yeniden kazandırılmasına yönelik olarak hazırlanan, restorasyon-yeniden işlevlendirme-yenileme projesi, kent belleği ve endüstriyel mirasın yeniden canlandırılmasına yönelik bir girişim olarak ele alındı. Dolayısıyla öneri proje, kentteki yeraltı ve madencilik kültürü ile kentin sanayi, enerji, madencilik tarihinin ve bu birikime dair deneyimin günümüz kullanıcılarına aktif olarak aktarılmasını hedefleyerek şekillendi.

ÜZÜLMEZ’İN KÜLTÜREL VE MİMARİ MİRAS OLARAK ÖNEMİ

Kömür tesislerinin giderek atıl duruma düşmesi ve kent merkezinden uzak kalmasıyla birlikte (işleve, konuma, doğa koşullarına bağlı, insan kaynaklı ve özellikle de vandalizme dayalı) hızlı bir eskime ve yıpranma süreci yaşayan Üzülmöz bölgesindeki söz konusu kültür varlıkları, giderek artan bir yok



ÜZÜLMEZ LAVUAR VE ATÖLYE BİNALARI

olma tehdidi altındaydı ve bu süreç halen devam ediyor. Üzülmez, tüm Zonguldak kentinin olduğu gibi, Türkiye Cumhuriyeti sanayileşmesinin lokomotifleri olarak önemli bir miras alanı olmasına rağmen ne yazık ki çok göz ardı edilmiş durumda. Halen devam eden makro planlama çerçevesinde bir örüntüye dahil edildiği takdirde ise dünyanın pek çok yerinde (örneğin Almanya'nın Ruhr bölgesinde) görülen özgün ve çağdaş bir model sunma kapasitesi barındırıyor. Ancak belirtmek gerekir ki turizm, bir diğer yandan endüstriyel mirasın yozlaşması için de oldukça elverişli bir ortam sunar (Çetin, 2011). Bu yüzden, Üzülmez gibi hassas varlıkların dikkatle yerel veri ve dinamikler göz önüne alınarak işlevlendirilmesi büyük önem taşır.

Kültürel mirasın korunması bilgi alanı kapsamında, "tarihi ve mimari miras" şemsiyesinin "endüstriyel miras" odak alanını doğrudan ilgilendiren ve oldukça nitelikli şekilde örnekleyen Üzülmez lavuar ve atölye binalarından oluşan kompleks, diğer yandan da kent tarihinin önemli bir bileşeni olan madencilik ve yeraltı kültürünün yaşatılması anlamında da "soyut olmayan miras" odak alanının kapsamına girmekte. Yine koruma disiplininin kategorik çerçeveleri açısından bakıldığında, bir yanda dönemsel koruma bağlamında Geç Osmanlı ve Erken Modern dönemlere dair bir miras unsuruyken, öte yandan işlevsel koruma bağlamında bir endüstriyel miras unsuru. Kamusalılık düzeyi açısından bakıldığında sivil mimari miras alanının, ölçek açısından kentsel ve kırsal korumanın kesişim alanlarında yer alan nadir bulunur bir kültür ve mimari miras örneği.

Yapı mevcut haliyle dahi koruma disiplininin barındırdığı temel çelişkiler olan "eski-yeni" çelişkinin yanı sıra, "doğal-teknik" ve "zanaat-teknoloji" ikilemelerini çok net bir şekilde bünyesinde barındırıyor. Bu anlamda, yapılacak dönüşüm ve müdahale de bu paradoksal yapıyı dramatize ederek bir katma değer oluşturması için büyük bir potansiyelin perdelerini aralar. Burada yapılacak müdahaleye ışık tutmak üzere koruma literatüründe yer alan makine estetiği, harabe estetiği ve çağdaş estetiğin sentezine dair ipuçlarını da açıkça sergiler. Üzülmez bölgesinde yer alan söz konusu yapılar, koruma disiplininin "korunacak ve yüceltilecek" değerlerinden; tarihe (sosyal, ekonomik, teknolojik ve politik) tanıklık, yerin ruhu (özellikle de topoğrafya), nirengi (landmark) olma niteliği ve özgün kimlik (madencilik kimliği) gibi değerleri barındırır ve bu olguların yüceltilerek yeniden yorumlanması için sağlam bir zemin oluşturur.

YAPILAR VE ÇEVRESİNİN MEVCUT DURUMU

Söz konusu yapılar uzun süredir atıl durumda kalmalarından ötürü oldukça yıpranmış, iklim koşullarının olumsuz etkilerine ve son zamanlarda giderek artan vandalizmin etkilerine maruz kalmakta ve giderek onarılması zor bir düzeye ulaşacağı izlenimi vermekte. Bölgedeki doğal koşulların sonucu olarak kontrolsüz bir bitki istilasına maruz kaldığından, yapıların yanı sıra yakın çevreleri de oldukça bakımsız ve yıpranmış durumda.

YAPILARIN VE YAKIN ÇEVRESİNİN SUNDUĞU POTANSİYELLER

Üzülmez bölgesi, bahsedilen iki yapıdan ibaret eski kömür işletmeleri tesislerinden oluşan odak başta olmak

üzere, kapsamlı bir kentsel yenileme için önemli bir kapasite sergilemekte. Özellikle, bu alanın çevre ilçe merkezleri ve yerleşim akslarıyla bağlantı kuracak düğüm noktası olma kapasitesinden ötürü, önemli bir alt-kentsel merkez oluşturma potansiyeli de dikkat çekici. Sürmekte olan kentsel dönüşüm projeleri, mevcut ve planlanan toplu ulaşım ağları ve rehabilite edileceği bilinen demiryolu ağı düşünüldüğünde Üzülmez, kentin sağlıklı, insanlı ve nitelikli biçimde genişlemesi ve dönüşmesi için ideal bir kentsel jeneratör rolü üstlenmeye aday. Bu gelişimin yöneleceği doğrultunun kimliği açısından bakıldığında, gerek kent içindeki gerekse yakın çevredeki kültür mekanlarına yönelik yoğun talep ve kentteki sivil oluşumların hazırladığı kurumsal altyapı, bu projede kültür odaklı bir kent merkezi yaratılmasının gerekliliğini ortaya koymakta. Bu nedenle öneri yeniden işlevlendirme ve renovasyon projesinin (sanayi, madencilik ve yer-altı kültür merkezinin), bir yenilenme dinamosu görevi üstlenmesi öngörüldü. Dolayısıyla bu kompleksin yeniden işlevlendirilmesinde, sadece bu iki yapı değil, yapıların yer aldığı küçük vadi oluşumunun iç ve etrafındaki bazı diğer kültür varlıklarıyla bir bütün olarak ve bütüncül bir senaryo dahilinde oynayacağı rol bağlamında ele alındı. Bu anlamda, açıklayacağım kentsel koruma-yenileme tasarımının merkezi olarak tasarlandı.

YAPILARIN SUNDUĞU MEKANSAL POTANSİYELLER

Geç 19. yüzyıl yapısı olan lavuar binası, Fransız endüstriyel mimarlığının izlerini taşıyan, yığma taş beden duvarları her ne kadar muhdes eklerle zedelenmiş de olsa, içindeki tekil ve etkileyici endüstriyel hacim ve yine içindeki çelik strüktür ve çatı makaslarıyla oldukça özgün ve konumlandığı topoğrafya itibarıyla zeminle kurduğu ilişkiler ve iç-dış kullanımlar açısından önemli potansiyele sahip kültürel bir varlık. Muhdes eklerinden arındırıldığında, zeminle kurduğu ilişkiye dair verilerle, gerek içinde gerekse alt meydan kotunda potansiyel mekanlar sunma kapasitesi taşıyor. Yapının muhdes eklerinden arındırılmasının akabinde açığa çıkacak beden duvarında yapılacak çağdaş tamamlama, tüm cephelerine uygulanacak cephe temizliği, derz onarımı ve derz enjeksiyonu operasyonlarının yanı sıra, iç mekanda uygulanacak sıva raspa ile iç yüzey taş

işçiliğinin de ortaya çıkarılmasıyla nadide bir yığma-taş endüstri yapısı olarak yukarıda tanımlanan bütüncül ağır nüvesini oluşturacak bir odak potansiyeli barındırıyor.

1940'lara tarihlenen atölye binası ise içindeki (orta kısım) geniş ve yüksek boşluk, her iki kanadındaki üçer katlı bloklar ile gerek küçük gerekse büyük mekan gereksinimi olan işlevsel çeşitliliğe cevap verebilecek bir kapasiteye sahip. Özellikle yüksek ve geniş hacim, esnek ve dönüşümlü kullanımlar için önemli bir potansiyel taşıyor. Yapının bir taraftan üst meydan kotuna, diğer taraftan alt meydan kotuna oturmasıyla ortaya çıkan yarım bodrum kat ve açığa çıkan mekanlar dizisi de ticari kullanımlar için çok değerli bir potansiyel barındırıyor.

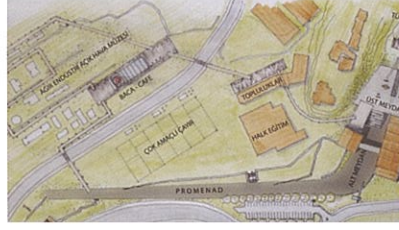
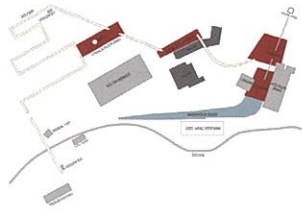
Bu mekanların ilişkilendirilmesi, bağlantılandırılması da özellikle bu bütüncül bakış açısı ışığında ek bir potansiyel teşkil ediyor. Özellikle bu tür dönüştürme projelerinin dünyadaki başarılı ve etkileyici örnekleri incelendiğinde yapıya, mekanlara sinmiş olan yaşantının izlerinin çeşitli araçlarla günümüz kullanıcılarına aktarıldığı gözlenir. Endüstriyel kullanımın beraberinde getirdiği atmosferin bir süreklilik içinde deneyimlendiği ve yenilenmenin yapay ve steril bir ortam yaratmadan, oradaki zamansal birikimi aktardığı süreklilik içindeki bir deneyimin sağlanması bu tür örneklerdeki tasarımın temel ölçütüdür. Bu anlamda birazdan belirteceğim; kavramsal (eski-yeni, doğal-teknik, zanaat-teknolojik) çelişkiler, makine estetiği, harabe estetiği ve çağdaş estetiğin sentezi ve "melezlenme" olgusu, böylesi bir atmosfer ve deneyim sürekliliğinin sağlanması açısından gerek iç mekanlarda gerekse bina cephelerinde hayati rol oynamalı.

İŞLEV ÖNERİSİ VE PROGRAM ÖÇELERİ

Değindiği üzere, hedeflenen bütüncül deneyim, kent belleği ve endüstriyel tarih olguları ile bölgedeki kültür etkinlikleri talebi göz önüne alınarak, yapının bir "sanayi ve madencilik kültürü merkezi" olarak yeniden işlevlendirilerek dönüştürülmesi öngörüldü. Bu doğrultuda, esnek ve değişken çok amaçlı performans salonu, atölyeler, eğitim birimleri, seminer odaları, geçici sergi alanları, kütüphane, açık çalışma mekanları gibi asal işlevlerin yanı sıra idari ofisler,



ÜZÜLMEZ LAVUAR VE ATÖLYE BİNALARI İÇ GÖRÜNÜM VE DETAY



hediyelik eşya satış mekanları, araştırma enstitüleri (restorasyon sürecine dair bir ve yeraltı kültürü ve mineral temalı olmak üzere bir diğer enstitü), arşiv ve kalıcı sergileme mekanları gibi tamamlayıcı işlevler ve WC, kafe, teknik mekanlar gibi servis işlevlerinden oluşan bir bina ihtiyaç programı önerildi. Programın dış mekanlarla da desteklenmesi kaçınılmazdı. Dolayısıyla açık hava endüstri müzesi, özellikle çocuk kullanıcıya hitap edecek ve bu kültürü onlara tanıtırak merak uyandırarak sevdirecek çocuk deneyim mekanlarının, açık hava kültür ve etkinlik faaliyetlerinin, dış mekan rekreasyon ve yeme-içme işlevlerinin de bu bütüncül yaklaşım içinde, deneyim akışkanlığını güçlendirecek şekilde yer alması planlandı.

Bu işlevlerin mevcut yapıya sağlıklı bir şekilde yerleştirilebilmesi, yapının

özgün kimliğine saygı ve geri getirilebilirlik ilkeleri ışığında, müdahalenin kapsamlı onarım, restorasyon ve nitelikli çağdaş ek yapı önerisiyle çözümlenmesi gerekli görüldü.

KORUMA VE MÜDAHALE İLKELERİ AÇISINDAN ÜZÜLMEZ MADENCİLİK KÜLTÜRÜ MERKEZİ PROJE KONSEPTİ

Böylesi özgün bir konumda yapılacak bir müdahalenin, mevcut kodları dikkatle okuyarak yeni bir gramatik yapı (Çetin, 2001) önermesi hayati önem taşır. Koruma disiplinin köklü ve kurumsallaşmış ilkeleri, koruma alanında süregelen güncel ve çağdaş tartışmalar ve genel "kültürel miras etiği" ışığında bakıldığında, yukarıdaki potansiyelleri sergileyen bu binalar ve yakın çevresine müdahale yaklaşımının prensipleri şu şekilde özetlenebilir:

Öneri proje öncelikle eskiye saygı,

kentteki sanayi ve madencilik belleğinin korunması ve baştan sona, büyük ölçekten detay ölçeğine kadar bu kimliğin ve bu kimliğe dair atmosferin bayağılaştırılmadan tevazu içinde hissedilmesini öngören bir yaklaşımı benimser. Temel ilkelerden biri olan "koruma-yenileme" dengesini sağlamak amacıyla restorasyon payının ağırlıklı tutulması, müdahale tasarımının ana ölçütlerinden biri oldu. Yine, Atina Kartası ve Venedik Tüzüğü gibi koruma alanının köklü belgelerinde vurgulanan "yeni müdahalenin kendi zamanını ifade etmesi" olgusu müdahale tasarımının odak noktasına alındı. Tüm bunların yanı sıra, koruma disiplininin temel ilkelerinden olan ve koruma etiğine bakışın asal unsurlarından olan "geri getirilebilirlik (reversability)" ilkesi de yapılacak müdahalelerde temel dayanak oldu ve belirli bir gelecekte ve değişen koşullarda yapının mevcut haline kolaylıkla dönüşebilirliği esas alındı.

Güncel koruma ve müdahale tartışmaları penceresinden bakıldığında ise, yeni müdahale ve nitelikli çağdaş eklerin bir tür "aşı" niteliği taşıması gerektiğine ve bu eklemelerin bir "yeni-eski melezlenmesi (hibrit)" yarattığına dair literatür dayanak alınarak, projede önerilen yeni müdahale unsurlarının zihinsel-entelektüel bir tetikleyici olması ile bu yeni eklemelerin toplumsal ve kültürel kabullerle örtüşmesi arasında hassas bir denge kurulması tasarımın en önemli unsuru olarak görüldü.

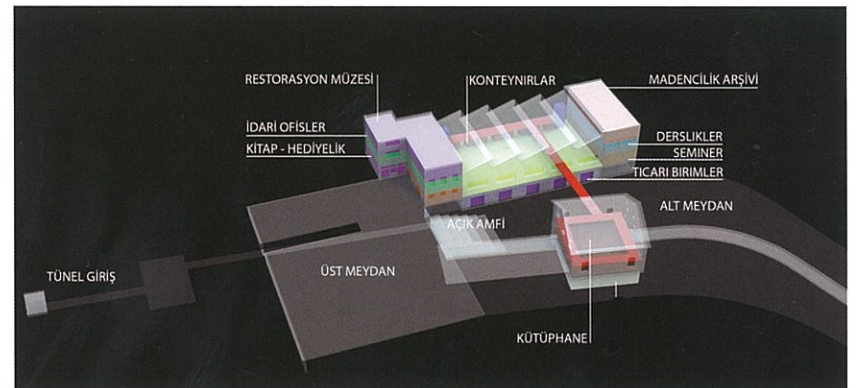
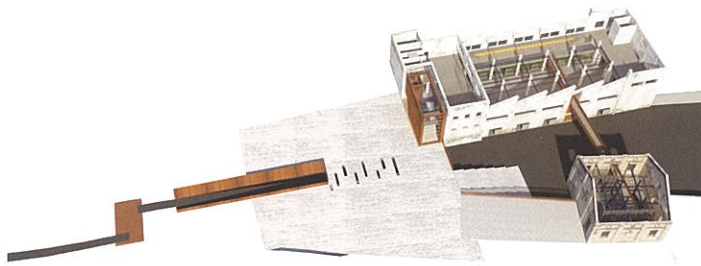
Diğer bir yandan da özellikle pragmatik ve teknik açılardan bakıldığında, modern teknoloji ve çağdaş konfora yönelik teknik, teknolojik donanım ve tesisatın yapıya zarar vermeden entegrasyonuna yönelik tasarım ve mühendislik koordinasyonunun sağlanması temel girdilerden biri olarak ele alındı. Tüm bu veriler doğrultusunda, öneri proje hassas ve

yaralı bir organizmaya tedavi amaçlı yapılacak bir cerrahi müdahale operasyonu olarak görüldü, bütüncül tasarım ve noktasal detaylar bu bakış açısı altında rafine edildi.

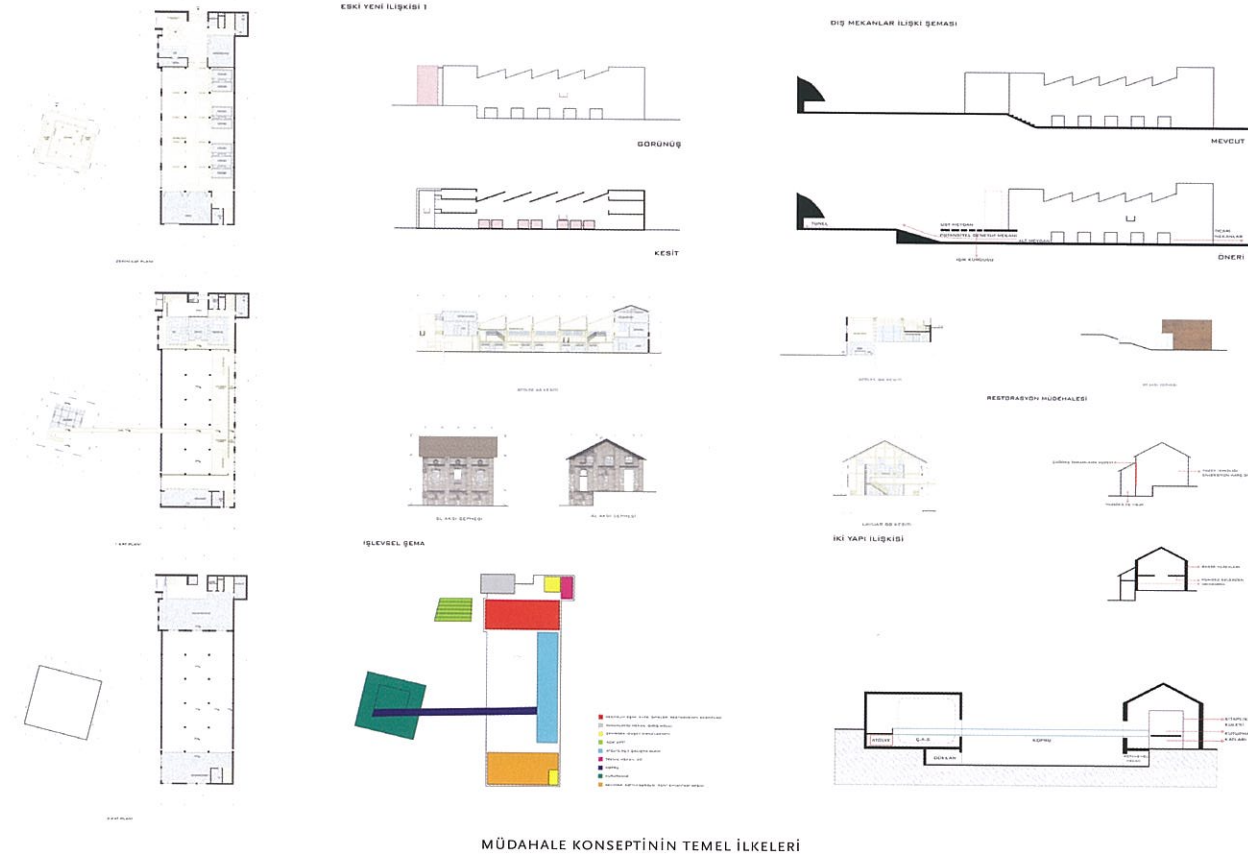
EKLEMENME: KENTSEL ÖLÇEKLİ BÜTÜNCÜL KARARLAR ÇERÇEVESİ

Yukarıda da söz ettiğim gibi, proje alanı olarak lavuar ve atölye binası ikilisinden oluşan alan belirlenmiş olsa da projeyi, daha geniş bir ölçekten bakarak, kentin sanayi, enerji ve madencilik mirasının bir bütün olarak algılanmasına ve süreklilik içinde deneyimlenmesine olanak verebilecek, ancak mevcut haliyle birbirinden kopuk ve bağımsız duran yakın çevredeki bazı mimari unsurların beraber değerlendirildiği bir kentsel tasarım içinde ele almak, esas proje konusu olan bu iki yapı ve aralarındaki meydanı çok daha anlamlı bir yere oturabilecektir. Bu bağlamda, öneri vaziyet planında da görüldüğü üzere, endüstriyel baca kalıntısı, baca etrafında yer alan açık alan, maden girişleri, yolun karşı tarafındaki halen atıl durumda olan (ancak TTK ve TCDD tarafından canlandırılması planlanan) eski yük treni istasyonu, kuzeyde ve topoğrafyanın üst kotlarında yer alan ve dolaylı bir düşey ulaşım ile erişilmesi sağlanabilecek Rombaki Köşkü birlikte ele alınır ve bu görece ayrıksı öğeler birbiriyle tematik (Zonguldak kenti sanayi, enerji, madencilik ve yeraltı kültürü mirası temalı) bir yaya dolaşım döngüsüyle bağlanırsa lavuar ve atölye binası ikilisinin, bu ağın odak noktası ve kentsel deneyim jeneratörü olacağı öngörüldü. Bu çerçevede, yakın tarihte maden girişiyle lavuar ve istasyonun işlevsel bağlantısı bir anlamda yeniden canlandırılarak yolun karşısındaki istasyon ve hemen bu noktada yer alan üst geçit/seyir kulesiyle bu ağın güney yönündeki insan ve yaşantı akışının bu alana aktarılmasını sağlamak amaçlandı.

Vaziyet planında "madenci izleği" adı



ÜZÜLMEZ KÜLTÜR VADİSİ ÇEVRESEL KURGUSUNUN ANA OMURGASI OLARAK ÖNERİLEN MADENCI İZLEĞİ



MÜDAHALE KONSEPTİNİN TEMEL İLKELERİ

verilen (1991'deki büyük madenci yürüyüşüne ve tüm madencilerimizin anısına atıfta bulunmayı hedefleyen) ve yoldan -gerek toplu taşıma gerek özel araç yolcusunu durak ve otoparktan- yayayı önce alt meydana, oradan üst meydana ve maden girişine, akabinde ise yaya dolaşım döngüsü ile baca çevresinde önerilen endüstri açık hava müzesi ve yeni önerilecek konser ve gösteri merkezi binasına taşıyacak olan yaya yaklaşım rampası, bu dolaşım döngüsünün başlangıcını oluşturuyor ve madene doğru yürüyüş deneyimini sembolik olarak anlamlandıran bir kentsel peyzaj ögesi olarak çalışıyor. Sözü edilen döngü veya rota, önce lavuar ve atölye binasından oluşan kültür kompleksini, maden girişini dolaştıktan sonra baca çevresindeki endüstri parkını takip ederek (ve tam bu alanda tekrar bir gözlem kulesiyle

tüm döngüyü bir kez daha ve bu kez kuzeyden güneye doğru panoramik olarak üst kottan algılatarak) vaziyet planının doğu ucundaki (turizm bilgilendirme hizmet yapısı olarak işlevlendirilmesi öngörülen) eski yapının önünden bir üst geçit ve asansör ile ziyaretçiyi tekrar yolun karşısındaki (güneydeki) istasyon binasına indirerek "yere ait" deneyimin (Dovey, 2010) tamamlanmasını sağlayacak şekilde düzenlendi.

Tam da burada "madenci izleği" üzerinde durmakta fayda var. Bu kentsel ölçekli promenad, madencinin her gün sonu bilinmez (hatta kimi zaman ölümle biten) zorlu yola çıkışının hikayesini betimliyor. Bu rota alt kotlardan başlayarak (ve alt-meydan ile üst-meydan arasında tünelsi bir geçitten geçirerek) ziyaretçiyi üst kottaki maden girişine

kadar taşıyor. Rota boyunca ters yönde akarak kendisine eşlik eden su ögesi ise kompleksin alt girişinde bir su anıtına dönüşerek madencinin zorlu ve makus kaderini sembolize eden bir nirengi olarak yerini alıyor. Bu görece anıtsal izlek, dingin tektoniğiyle ziyaretçilerin, 1991 Büyük Madenci Yürüyüşü'nün anılarına sessizce ve saygıyla eşlik etmesine ortam hazırlar.

Bu bütüncül döngünün başlangıç noktasını, madenci izleği ile yaklaşan ziyaretçiyi karşılayan ve iki yapı arasında konumlanan köprüyle oluşturulmuş "portalvari" oluşum teşkil ediyor. Bu oluşum, alana girişte kuzeydeki topoğrafyayı ve Rombaki Köşkü'nün bulunduğu tepiyi de çerçeveleyerek bir eşik tanımlıyor.

Bu eşikten geçen ziyaretçi, alt ve üst meydanı birleştiren unsurlardan; açık

amfi, alt meydan kotunda yer alan tünelleri geçit ve bu geçitin sonunda ziyaretçiyi maden girişine ulaştıran yeni rampa ile bu topoğrafyayı ve mimari tektoniği birlikte algılar. Sözü edilen amfi, geçit ve rampa alt meydan kotunda önerilen ticari birimlerle beraber, açık alanda yoğun ve canlı bir kentsel/kamusal hayat tarifler. Bu aktif dış mekan deneyiminden üst meydan kotuna ulaşan ziyaretçi, proje konusu olan iki yapıdan oluşan "sanayi ve madencilik kültürü merkezi" kompleksine her iki noktadan da giriş yapabilir ve deneyim sürekliliği bu iki yapıyı birbirine bağlayan (ve yukarıda portal etkisinin oluşturulmasında temel rolü oynayan) köprü ile sağlanır. Bu köprüyle ana atölye binasındaki kültürel işlevlerden sonra lavuar binasında öngörülen kütüphaneye bu köprüden ulaşan ziyaretçinin metaforik olarak, lavuardaki üst kottan alt koda doğru bir akış içinde çalışan, kömürün yıkanması sürecine bedensel ve zihinsel olarak eşlik etmesi de hedeflendi. Kömürün lavuarda yıkanması işlemiyle köprüden geçerek üst kottan binaya ulaşan ziyaretçinin, lavuarın merkezine yerleştirilen kütüphane kulesinden bilgiyle arınarak inmesi arasındaki anlamsal bağ, yapılar arası ilişkilendirme kurgusunun temel unsuru olarak alındı. İzlek, alt ve üst meydanlardan oluşan açık mekan silsilesiyle mevcut peyzajın rehabilite edilerek kullanılabilir hale gelmesini, iklim ve topoğrafyanın kimliğine duyarlı bir biçimde kontrol altına alınarak buradaki kırsal ve endüstriyel miras dengesinin sağlanmasını da olanaklı kıldı.

Anlatılagelen bu kentsel ölçekli tasarım unsurları, kuşkusuz projenin esas konusu olan lavuar-atölye binaları ikilisinin tamamlayıcı unsurları ve (etaplama bölümünde de değineceğim üzere) başta bu yapı ikilisi olmak üzere etaplanarak zaman içinde üretilmesi ve ekonomik bir fizibiliteye



MADENCI İZLEĞİ





ATÖLYE BİNASINA MÜDAHALE VE YAPININ MERKEZİ HACMİNİN ÇOK AMAÇLI PERFORMANS SALONU OLARAK DÜZENLENMESİNE DAİR ÖNERİ

de sahip olması öngörüldü.

EKLEMLENME: MİMARİ ÖLÇEKLİ KARARLAR ÇERÇEVESİ

Bu ölçekteki kararlar ise yapılara tekil müdahaleler ve iki yapının ilişkilendirilmesine yönelik olarak iki ayrı (ancak ilişkili) çerçevede değerlendirildi. Açıklanan bütünlük çerçevesinde öngörülen kültür merkezi işlevleri, lavuar-atölye binaları ikilisine, kendi mekansal niteliklerine göre paylaşıldı.

Bu bağlamda, atölye binası, orta bölgesinde sahip olduğu geniş ve yüksek hacim ile çok amaçlı performans salonu, çalıştaylar gibi etkinlikler için kullanılacak atölyeler, toplu çalışma ve etkinlik mekanları gibi geniş mekanları barındırıyor. Yapının her iki kanadını tutan üç katlı mekanlarda ise seminer odaları, eğitim birimleri, ofisler gibi işlevler yer alıyor. Bu sözü edilen her iki kanadın en üst katları ise sergileme ve araştırma ağırlıklı işlevleri üstleniyor: Gerek arşiv ve sergileme gerekse de ilgili ziyaretçi araştırmacıların kullanabileceği, bir kanatta Restorasyon Enstitüsü diğer tarafta ise Yer-Altı Kültürü ve Mineral Enstitüsü. Atölye binasının bodrum katında konumlanan ve alt meydanla doğrudan temas halinde bulunan hacimler ise ticari birimler (dükkan, kafe gibi) olarak kiralanabilir mekanlar haline getirilerek, hem yapının işletmesi için kaynak sağlayacak mekanlar hem de kültürel hayatı ek işlevlerle canlandırıp çeşitlendirecek mekanlar olarak düzenlendi.

1940'lara tarihlenen atölye binası, üst-meydan kotundan erişim sağlanabilen ve hacimselliğiyle öne

çıkan bir yapı ve mevcut giriş kısmındaki planimetri, mütevazı bir çağdaş ek yapıyla tamamlanarak bu yeni kültür merkezinin giriş lobisini oluşturma potansiyeli kullanıldı. Tarihi mirasa ek yapı konusuna ilişkin literatürde de vurgulandığı üzere (örn. Byard, 2005) zamanını (ve esasen zamansızlığını) ifade eden geometrisi ve tektoniği ile mevcut yapıya eklenmeye aday olan bu ek, masif kütesini, tamamen saydam bir mafsalla (bir tür "es" vererek) tevazu ve saygıyla ev sahibinin bedenine yasıyor. İç mekanda (özellikle girişteki volumetrik algı açısından) mevcut eseri zenginleştirir ve yüceltirken, kendi kimliğini ve farklarını ortaya koyuyor ve yeni bir sosyo-kültürel değer inşa ediyor (Çetin & Çokca, 2017). Bunu yaparken tüm çevrede önerilen tektonik ve materyal dili, kendini konumlandığı pozisyonda açığa vurarak ev sahibi ile açık, tutarlı, ancak ölçülü bir diyalog başlatıyor (Çetin, 2001).

Lavuar binasının ise içindeki özgün hacim, bu mekanın tekil ve ayrıcalıklı bir işleve sahip olmasını gerektiriyordu; bu sebeple kültürel işlevler kümesinin ayrıcalıklı işlevlerinden olan kütüphane, lavuar yapısında yer alması için en uygun işlev olarak belirlendi. Bir bilgi odağı olarak yorumlanan kitaplık, iç hacmi tamamen boşaltılan lavuar binasının içinde merkezi konumda bağımsız duran bir prizmatik obje şeklinde tasarlandı.

Dolaşımın bu simgesel, dramatik ve küçük ölçekte anıtsal da bir nitelik taşıyan prizmatik cam kitaplık kütesinin etrafında sağlanması suretiyle, bilgi kaynağını, çevresinde adeta tavaf edilen bir nesne haline

getirmek, bu anlamda da bilgiyi yücelterek adeta (metaforik olarak) kutsallaştırmak hedeflendi. İki katlı olarak tasarlanan kitaplığın üst katına zeminden çelik bir merdiven ile diğer kültürel işlevlerin bulunduğu atölye binasından ise köprü ile doğrudan erişilebiliyor.

EKLEMLENME: DOKU VE MALZEME ÖLÇEĞİ

Koruma ilkeleri açısından tasarım konsepti bölümünde tartışılan ve konseptin temelini oluşturan "eski-yeni" çelişkisi, tasarımdaki mekan kurgusu ölçeğinden başlanarak, malzeme ve doku ölçeğine kadar taşındı. Yeni eklenen mimari ve mekansal unsurlar, güncel ve çağdaş biçimlenmenin karakterini taşıırken, malzeme ölçeğinde ise zamanın patinasını üzerinde biriktiren dokulara sahip (corten steel gibi) malzemelerle somutlaştırıldı ve bu çelişki, ölçülü bir şiirselliğe kavuştu.

EKLEMLENME VE ZAMAN BOYUTU: ETAPLAMA

Bahsettiğim gibi kentsel ölçekte ele alınan Üzülmek kompleksi, projenin asal konusu olan söz konusu iki yapı, aralarındaki meydanlar ve bu yapılara ulaşımı sağlayan madenci izleğinden oluşan bir proje alt-paketiyile başlayarak etaplandırıldı. Bu çerçevede ikinci etap, baca ve çevresindeki açık hava endüstri parkı ve tesislerinin yapıymıydı. Üçüncü etap yukarı kottaki Rombaki Köşkü'nün bir konaklama tesisi olarak renovasyonu önerilen bütüncül ağır bu yapıya dolaylı da olsa ulaşımını sağlayacak bir varagel (düşey raylı taşıma sistemi) projesi; dördüncü ve son etap ise baca bölgesinde ve yolun karşı (güney) tarafında yer alan düz alanda kentte ihtiyacı duyulan bir konser salonu ve gösteri merkezi kompleksinden oluşan proje paketiydi. Bu etaplar arasında, fizibilite ve diğer

koşullara bağlı olarak geçişkenlik sağlanması da söz konusudur.

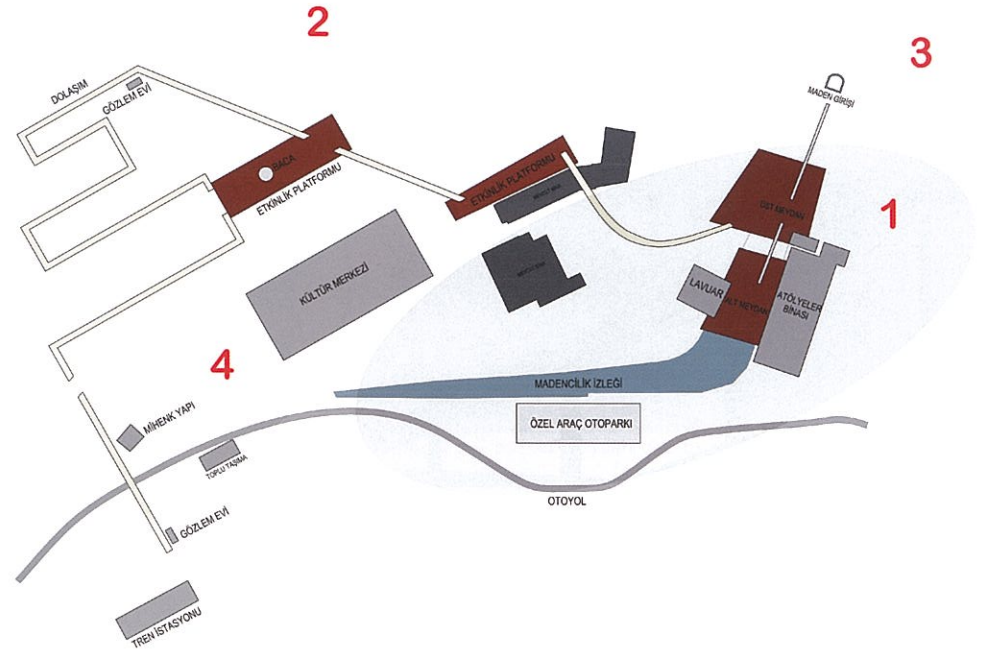
SONSÖZ YERİNE

Her tarihi (ve özellikle de endüstriyel) mirasa eklenme girişimi semantik, tektonik ve materyal düzlemlerdeki katmanlı bir stratejiyle derinleştirildiğinde bir değer üretme kapasitesini yaratır. Tarihi mirasa yapılacak eklenme, bağlamından türetilmiş bir kavramsal zeminin varlığında ev sahibi organizmayla melezlenmeye hak kazanır (Çetin & Doyduk, 2017/2008). Zonguldak Üzülmek Lavuar ve Atölye Binaları projesine yönelik (ve oradaki emek tarihinin çeşitli izlerine eklenerek var olabilmeyi hedefleyen) yeniden işlevlendirme önerisinin de örneklediği gibi, yapının özgün işlev ve deneyimlerinin izlerine hitap edildiğinde kültürel bir süreklilikten söz etmek olası hale gelmekte. Sterilize edilmiş, patina ve özgün kullanıma dair bellekten arındırılmış müdahale önerilerinin aksine Üzülmek önerisi, yeni bir işleve salt "tanıdık bir kabuk" olmanın ötesine geçme girişimi olarak görülebilir.

* Bir Tasarım Meselesi Olarak Koruma, XXI, Aralık 2016-Ocak 2017

REFERANSLAR

- Byard, P.S. (2005). The Architecture of Additions; Design and Regulation, New York, W.W. Norton & Company.
- Çetin, M., Doyduk, S., (2017), "Tarihi Yapıya Müdahalede 'Zaman Yarımaları'; Kuzey Kıbrıs'ta bir Manastırın Dönüşümü ve Ek Bina Tasarımı için Stratejik bir Yaklaşım Denemesi", Arredamento Mimarlık, V.7-8, N.311 (ISSN 2536-4952), pp. 90-98.
- Çetin, M., Çokca, E., (2017), Eklerin Sosyo-Kültürel Değer Barındırma Potansiyeli, XXI, 161, pp.10-14



ETAPLAMA ŞEMASI

PROJE ADI: Zonguldak Üzülmüş Sanayi Ve Madencilik Kültürü Merkezi Önerisi
 TASARIM: Rahmi Uysalkan, Murat Çetin
 ÇİZİM VE GÖRSELLEŞTİRME: Nazlı Yenigül, Rümeyza Üngördü
 MAKETLER: Emile Uwamungu

- Çetin, M., Doyduk, S., (2008), "Fragments Of A Buried Urban Past Revealed Through Multi-Layered Voids Hidden Below The Mosque Of St. Daniel; Case Of Underground Museum in Tarsus", Underground Spaces: Design, Engineering and Environmental Aspects (eds. C.A.Brebbia, D. Kaliampakos, P.Prochazka) [ISBN 978-1-84564-125-2], WIT Press; Southampton, UK, pp. 129-137.
- Çetin, M., (2016), "Mimarlıkta Taht Oyunları: Muhafazakar Erk'in Ötekileştirme Söylemi Olarak Korumayı ve Aynılaştırma Eylemi olarak Restorasyonu Alet Etme Olasılığına Dair", XXI, 152, pp.24-28.
- Çetin, M. (2011). "The Role Of Architecture On Tourism Industry; The Problem Of (Mis)Use Of Building Technology And Language Of Heritage", Ed: P.O.Pablos, R.Tennyson, J.Zhao (ed.) Global Hospitality and Tourism Management Technologies, New York, IGI Global, 102-115.
- Çetin, M. (2001). "Kültürel Varlığın Korunması ve Yenilenmesi Sorunsalı; Tarihi Çevrede Dilbilimsel Yozlaşma", Mimarist, N. 2, 40-48.
- Dovey, K., (2010), Becoming Places: Urbanism / Architecture / Identity / Power, Routledge; London.



YAPI İKİLİSİNDEN LAVUAR BİNASININ İÇİNE ÖNERİLEN PRİZMATİK YARI-SAYDAM KİTAPLIK KÜTLESİ



ATÖLYE BİNASINA GİRİŞİ DÜZENLEYEN ÇAĞDAŞ EK YAPI ÖNERİSİ