

**TOL** mimarlar odası  
kayseri şubesi

yıl:2 sayı:3 bahar-yaz 2003

mimarlık kültürü dergisi

## Yaşanan Mekan

D. SEAMON / A. SHARR /  
S. AYDINLI / B. BOLAK HİSARLIGİL

## Mimarlık ve Fetiş

H. HİSARLIGİL / H. YÜREKLİ - F. YÜREKLİ /  
İ. YÜREKLİ - A. İNCEOĞLU / P. THOMAS

## Kent ve Kültürü

B. ASILISKENDER - T. ERTEN

Ş. ÖYMEN GÜR / S. B. MORKOÇ /  
M. ÇETİN / M. THURSZ

# içindekiler

yıl:2 sayı:3  
bahar - yaz  
2 0 0 3

Mimarlık ve  
FETİŞ 12

13 "Biçim Fetishi İzler"  
Hakan HİSARLIGİL

Köprü 28

Büyüteç  
YAŞANAN MEKAN 32

33 "Duyguları Açmak; Fenomen  
Çevresel Deneyim ve Yer Ya  
David SEAMON

54 "Mimarlığı Anlama, Kaynağı  
Ulaşma ve Özü Yakalama"  
Semra AYDINLI

Sanat 75

Tasarım 81

Kent ve Kültürü 86

86 "Çağdaşlaşma Eşiğine Taki  
Bir Kent: Kayseri"  
Burak ASİLİSKENDER

Kuram 96

Okuldan 103

**TOL**  
mimarlık kültürü dergisi

Yayınlayan: TMMOB Mimarlar Odası Kayseri Şubesi  
Mimarlar Odası Kayseri Şubesi Adına Sahibi: Aytimur GÜPGÜPOĞLU

Yazı İşleri Müdürü: Hakan ÖZKAN

Yayın Koordinatörü: Yeşim ÜNAL ALEMDAR

Yayın Kurulu: Burak ASİLİSKENDER, Beyhan BOLAK HİSARLIGİL, Murat ÇAĞIL,  
Hakan HİSARLIGİL, Funda KARAGÖZ, Mehmet KASAP, Hakan MAHIROĞLU,

Dergi Konsept ve Tasarımı: Hakan ÖZKAN, Yeşim ÜNAL ALEMDAR, Eda VELİBAŞOĞLU

Teknik Hizmetler ve Reklam: Burak ASİLİSKENDER, Beyhan BOLAK HİSARLIGİL,  
Murat ÇAĞIL, Hakan HİSARLIGİL, Yeşim ÜNAL ALEMDAR

Küre Yayıncılık, 0212 284 50 00 / e-design 0212 621 95 07

Baskı-Cilt: Express

18 "Fetişlik Durumları"  
İpek YÜREKLİ  
Arda İNCEOĞLU

21 "Muskalı Mimarlık, Yaftalı Eleştiri"  
Hülya YÜREKLİ  
Ferhan YÜREKLİ

25 "Sembolik Eşik"  
Paul THOMAS

28 "Bir Anıtın Yaşamı Düşüncesi ve  
Divriği Örneği"  
Selen B. MORKOÇ

36 "Fenomenoloji, Yer, Çevre ve  
Mimarlık Literatürünün Değerlendirilmesi"  
David SEAMON

61 "Yer'de 'Yerleşmek'; Heidegger'in  
Todtnauberg'deki Kulübesi"  
Adam SHARR

68 "Deneyimleyen Beden,  
Kurgulanan Mekan"  
Beyhan BOLAK HİSARLIGİL

75 "Fetiş: Düşleyen İnsan"  
Michelle THURSZ

78 "Devrim Erbil"  
Merih AKÇAM

81 "Kamusal Kontrol Aracı Olarak Toplu Yaşam Alanları;  
Toplu Konutlar ve Eryaman Güzelkent Deneyimi "  
Murat ÇETİN

89 "Bir Kayseri Masalı"  
Tuncer ERTEN

96 "İnsan Davranışı ve Mimari Anlam"  
Şengül Öymen GÜR

103 "Kayseri'den Divriği'ne Selçuklu Büyüsü"  
Rana ATA  
Metin ŞEKKELİ



Dergimizde yayınlanan yazıların,  
İçeriklerinin sorumluluğu yazarlarına,  
her tür yayın hakkı TOL dergisine aittir.

MİMARLAR  
ODASI



KAYSERİ  
ŞUBESİ

Yayın hayatımızda uzun zamandır çözümlenmiş gibi görünen, ancak aslında bir ölçüde göz ardı edilen veya güncel gelişme ve tartışmalardan uzak bırakılan konut sorunu, giderek 'konut alanlarında kalite' sorununa dönüşerek halen gündemimizde olmakla birlikte mimari tartışma ortamımızın dışında bırakılmış gibi görünüyor. Bugün toplu konut konusunun, mimarlık yaklaşımları açısından yeniden incelenmesi istenirse, konuya, daha önceleri tartışılmış olan endüstrileşmiş üretim, sosyo-ekonomik boyut, kimlik v.s. yerine yepyeni bir bakış açısı oluşturan 'kamusal kontrolün dili ve mimari araçları' lensleriyle bakılmalıdır.

Toplu konut, mimarlık kuramı çerçevesinde ele alındığında çoğu kez, toplu konut ve tip kavramları ayrılmaz bir ikili olarak karşımıza çıkmıştır. Günümüzde yeni ve kaliteli konut çevrelerinin üretilmesinde önemli olan, tip kavramında dünyada süregelen değişimleri toplu konut ortamına aktarabilmektir. Bu noktada, Cerasi (1998)'nin, sosyokültürel bağlam ve yer kavramlarını öne çıkaran yeni "tip" kavramının giderek yapı eleman, form ve planlarına dayalı geleneksel "tip" olgusunun yerini almaya başladığını görürüz. Böylesi bir araştırma ve deneme fırsatının oldukça güç bulunduğu Türk konut sektörü bağlamında, Ankara Eryaman Güzelkent'de C. Abdi GÜZER ve Murat ÇETİN tarafından Akkonak, Angora, Portakal Çiçeği, Aknergis, Elelebirlik, Akkonakkent, Konuta Özlem, Şahinbey Konut Kooperatifleri için tasarlanan mimari projelerden ilki olan Akkonak konutları, böyle bir fırsatı yakalayabilen projeler olarak bu yazıda ele alınmıştır.

Ankara Büyükşehir Belediyesine bağlı Metropol İmar A.Ş. tarafından kentsel tasarım projeleri gerçekleştirilen Güzelkent, kooperatiflere, kendilerine tahsis edilen arsalar ister Metropol İmar A.Ş. tarafından gerçekleştirilen tip proje alternatiflerinden birini seçecekleri, ister kentsel tasarım projesindeki kitle kompozisyonu, yoğunluk hesapları ve kat sayılarına uygunluk kaydıyla kendi projelerini geliştirebilecekleri bir ortam sunmaktadır. 1990'ların başlarında planlama aşaması başlayan bu yerleşim alanı, günümüzde hayata geçmiş ve içerisinde hedeflenen ortak yaşam başlamıştır. O zamanki mevcut konut planlama süreçleri ile kıyaslandığında oldukça ilerici bir yaklaşım getiren bu planlama tavrını olumlu bulmakla birlikte, sayılan kooperatif projelerini üstlenen tasarımcılar bir takım zenginleştirici müdahaleler önemmiş olmalı ki bu müdahaleler, temelde bireylerin interaksyonlarından oluşan bir toplumsal uyum ortamının fiziksel dekorunu yaratabilmek üzere, planimetrik kompozisyon, kütle ve cephe tasarımlarında çeşitli üst ölçeklerdeki çevrelerle ilişki kurabilen bir konut kompleksinin tasarlanması mantığına dayandırılmıştır. Bu, kent çevrelerini, en küçük üniteleri bile detaylı olarak tasarlanmasını sağlayan, ve yakın çevresini, bu birimlerin mümkün olan en kolay tekrarlarından ibaret, tesadüfen



**Tasarım** :C. Abdi GÜZER (ODTÜ), Murat ÇETİN (ODTÜ)

**Tarih** :1993

**Yer** : Eryaman Güzelkent, ANKARA

## KAMUSAL KONTROL ARACI OLARAK TOPLU YAŞAM ALANLARI; TOPLU KONUTLAR VE ERYAMAN GÜZELKENT DENEYİMİ

Murat ÇETİN  
Mimar, Yrd. Doç. Dr.

Balıkesir Üniversitesi  
Mühendislik-Mimarlık Fakültesi  
Mimarlık Bölümü



oluşan bir alan olmaktan kurtarmayı hedefleyen bir yaklaşımdır.

Şirket yöneticileriyle ve plancılarıyla bir dizi karşılıklı değerlendirmeyi içeren uzun ve zahmetli bir planlama süreci sonunda, alandaki toplam yetmiş civarı parselden, yukarıdaki kooperatiflere ait on iki parsel, kitle kompozisyonu, mekan konfigürasyonu ve bazen de yönlenme konularında müdahale edilmiştir. Bu değişikliklerin Güzelkent kentsel dokusuna yapacağı olumlu katkılar konusunda Metropol İmar AŞ. yetkililerini ve Büyükşehir Belediyesi bürokratlarını ikna etmek kolay olmadı. Bu yüzden yaklaşık 5000 konutluk bu alanın tüm 1/500 ölçekli kentsel tasarım projesinin revizyonu kooperatif mimarlarınca tekrar hazırlanarak tartışmaya sunuldu ve sonuçta önerilerin tümü olmasa da önemli bir bölümü kabul edilerek kooperatif parselleri özelindeki projelendirme sürecine başlandı. Tüm bu planlama süreci yaklaşık bir yıl kadar sürdü. Bu süre içinde kooperatiflerin gösterdiği anlayış ve sabır doğal olarak daha kaliteli bir yaşam çevresinin oluşturulmasına katkıda bulunmak için de olsa Türk konut sektörünün koşulları göz önüne alındığında takdire değerdi.

Bu değişikliklerin neler olduğuna geçmeden önce bir kent parçası olarak konut yerleşkelerinin sosyokültürel boyutları ile morfolojik ve mimari özellikleri arasındaki ilişkiye yönelik kuramsal çerçeveye kısaca değinmek faydalı olacaktır. Toplu konut alanları da kentin diğer mekansal unsurları gibi birer 'sosyal kontrol aracı' olma işlevini üstleniyorlar. 80'lerin sonları ve 90'ların başlarında meydana gelen konut patlamasında ortaya çıkan yerleşkelere böyle bir perspektiften bakıldığında belirli bir sosyoekonomik insan grubunun toplu olarak yerleştirilmesi ve bunlara bir kimlik kazandırılması kaygısını gözleyebiliriz. Bu mekansal ve sembolik kontrol ekanizması, mimariyi ve kentsel tasarımı bir araç olarak kullanır. Ne yazık ki aynı dönemlerde, toplu konut mimarisi daha çok üretici ve yöneticilerin toplulukları kontrol ettiği bir düzeyde kullanılmıştır.



Şekil 1. Yatay dilimlerin oluşturduğu kompozisyonun toplu konut tasarımında yarattığı olumsuz sonuçlara bir örnek

Şekil 2. Akkonak konutları maket fotoğrafları



Tüm kentsel mekanlar şu veya bu şekilde toplumsal yapıyı kontrol etmeye çalışan morfolojik özellikler gösterirler. Tarih boyunca bu tür (sosyal düzenin mimari ve kentsel düzenlemelerle kontrol edilmeye çalışıldığı pek çok örneğe rastlamak mümkündür. Yunan Izgara Planından, Roma forumuna ve Hausmann'ın aksları ve bulvarlarına kadar pek çok geometrik planlama biçimi, sosyal düzen hakkında kente, kentliye bazı mesajlar verir. Curran (1983) kentsel mekan çeperlerinin insan hareketlerinin yönünü hızını, ritmini de belirleyerek, sosyal kontrol mekanizmalarına yeni bir boyut getirdiğine işaret eder. Toplu konut yerleşimlerinde de mekansal konfigürasyon ve kütle organizasyonu bu mekanizmalara ve bu kontrolün belirlediği dile hizmet eden araçlardır; ve özellikle ülkemizde süregelen toplu konut deneyimi kontrolün kullanıcıların aleyhine kullanıldığı örnekler sergiler.

Toplu konut alanlarında ise bu tür bir kontrolün en temel öğelerden biri konut birimi ve toplu konut bütünü arasındaki ilişkinin niteliğidir. Eryaman Güzelkent alanında bu konu temel tasarım girdisi olarak ele alınmıştır. Çünkü konutun artık yalnızca bir barınma aracı değil bir yaşam çevresi ve bundan da öte bir toplu yaşam çevresi olması çok daha önemlidir. Bu bağlamda, Güzelkent'te ve özellikle de Akkonak konutlarında; birinci olarak, konut yapı gruplarının ortak kentsel mekanı tanımlamasına, ve bugüne dek süregelen şekil-zemin ilişkisinin tersine çevrilmesine çaba gösterilmiştir. İkinci olarak, toplu konut yapılarında bugüne dek üstesinden bir türlü gelinemeyen bir sorun (ki bu üst üste gelen yatay dilimlerden oluşan kompozisyonun empoze ettiği oluşumun kırılabilmesi sorunudur) (Şekil 1), yatay ve düşey elemanların katlardan ve üretim teknolojilerinden bağımsız bir kabuk tabakası

olarak tasarlanması ile aşılmaya çalışılmıştır. Ayrıca, yerden bağımsız tekrarlanan binaların topografya ve silüet ile birleştiği çizgilerin de bu çerçevede değerlendirildiği bir örnek sunar Akkonak konutları... Bu yaklaşım, tektonik elemanların artikülasyonu, dolu-boş konfigürasyonu, renk ve malzeme kullanımıyla desteklenerek güçlendirilmeye çalışılmıştır (Şekil 2).

Toplu konut tarihinin Neo-Klasik ve Modernist tavırlarından tarihselci modern-sonrası yaklaşımlarına kadar değişen pek çok farklı eğilimlerin örneklerinde (Şekil 3) ortak bazı unsurlar bulmak mümkündür. Bunlar arasında, dış mekan çeperi oluşturma ve bu çeperi konut birimlerinden bağımsız, başlıca görevi çevresel olan bir kabuk -cephe olarak tasarlamak da sayılabilir (Bkz. Şekil 2).

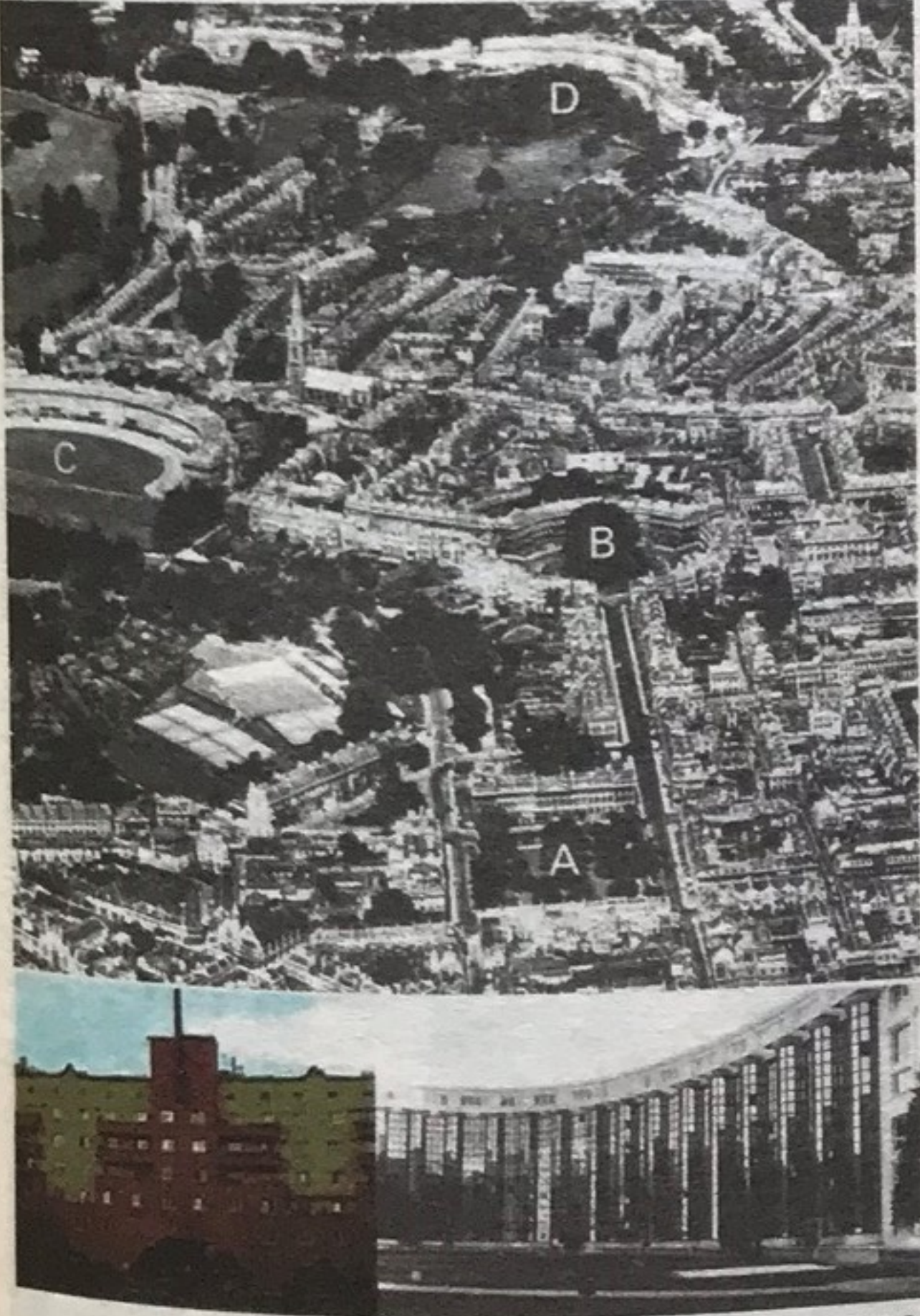
Konutlarda hep karşımıza çıkan bir sorun olan birtakım bireysel müdahalelerin bütünü bozması konusu genellikle bir tasarım girdisi olarak görülmediğinden, ortaya çıkan sonuçların sorumluluğu çoğunlukla (mimarlık ve estetik hakkında bir şey bilmeyen ?!..) kullanıcının omuzlarına yüklenmektedir. Güzelkent'te, bu tür müdahaleler (çanak antenler, parmaklıklar, v.s.) (Şekil 4) bütün içinde absorbe edilebilmekte ve diğer konut yapılarında meydana gelen çirkinliğin önüne belli ölçüde geçildiği gözlenebilmektedir. Bütünlüğü sağlamaya çalışırken düşülebilecek en büyük tuzak olan monotonluk ise yukarıda sözü edilen artikülasyonların getirdiği bazı duyuşsal uyarılmalarla

(Dubos, 1967) aşılmaya çalışılmıştır. Burada dikkat edilen iki nokta; yapılar grubunun bir bütün olarak, önce ilgi uyandırması, ikinci olarak da yenilikçi biçimler ve kompleks ilişkiler yoluyla insanlarda belirli sınırlar dahilinde uyarılma duygusunu (Rapoport, 1967) tattırabilmektir.

Sosyoekonomik birliği fiziksel çevrede yansıtma olgusuna İtalyan kent meydanlarında sıkça rastlanır (Canniffe, 1998). İdeal toplumsal düzeni temsil etmek amacıyla daha homojen bir kentsel cephe oluşturarak farklılıkları gizlemeyi hedefleyen bu kentsel tasarım anlayışının bir benzerini çok daha abartılı biçimde toplu konut çevrelerinde gözlemek olasıdır. Ancak, homojenlik bugüne dek monotonluk tuzağına düşme gelmiştir çünkü yeterince kompleks ve üst ölçekli bir yaklaşım, çabuk tüketime yönelik bir üretim teknolojisi uğruna feda edilmiştir. Ankara'nın da Türkiye içindeki göreceli homojen sosyo-kültürel yapısı ise, bu tür bütünleyici bir fiziksel oluşumun Eryaman özelinde uygulanabilmesine de önayak olmuştur. Bu sayede bir Akkonak konutları kimliği tescil edilebilmiştir.

Bu sosyoekonomik ve sosyokültürel kontrol aracının morfolojik nitelikleri şu şekilde gruplanabilir. Birinci olarak enclosure nosyonu (Strappa, 1998) sayılabilir ki bu, ortak mekanın dış mekan çeperinin, fiziksel olarak tanımlanma derecesi ile ilgilidir. İkinci olarak, Kropf (1998)' un ortaya koyduğu arsa tipi kavramı ve bunun getirdiği jenerik tasarım modeli gösterilebilir. Son olarak, ikinci ile ilişkili dış mekan-tip konut birimi-varyasyon ve eklemlenmeyi regüle eden geometrik bir tasarım yaklaşımı (Çetin, 1995), kamusal kontrol aracı olarak konut tasarımının prensipleri olarak sayılabilir.

Enclosure, hem iki boyutlu düzlemde şekil-zemin ilişkisi bakımından, hem de üçüncü boyutta mekan içindeki algı bakımından o mekanın çeperlerinin nasıl tasarlandığı ile belirlenir. Salt bir mülkiyet ve dışlama birimi olmanın ötesinde, aslında soyut bir toplu mülkiyet ve sosyo-kültürel kontrol alanı tanımı olarak tanımlanabilecek olan parsel, Arsa Tipi kavramı kapsamında ise, binaların bir bütün (entity) olarak düzenlenmesi, ve binaların

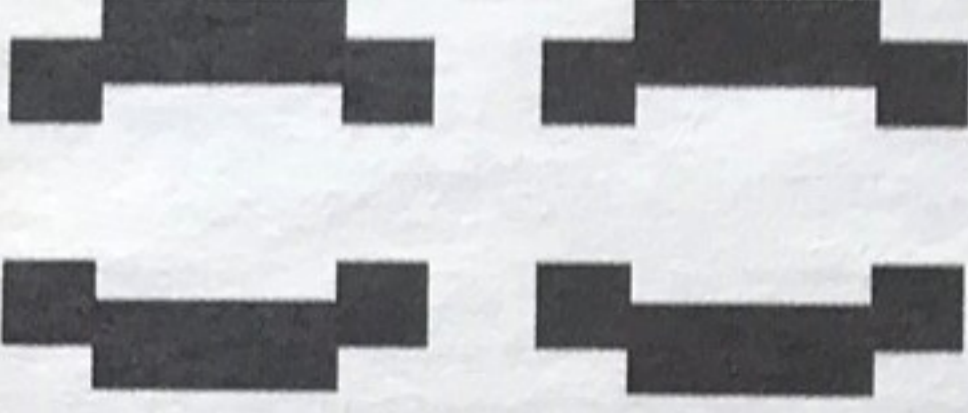


Şekil 3.

Lansdowne Crescent, Karl Marx Hoff ve R. Bofill'in Abraxas



Şekil 4. Akkonak konutları orta blok girişi



Şekil 5. Akkonak konutları yerleşim planı şeması

oluşturduğu düzenlemenin dış hatları ile arsa sınırları arasındaki uyum olarak tanımlanmıştır (Şekil 5). 'Dış mekan tanımlayan konut yapısı' da kooperatifin asal görevi olan satın alınabilir bir ev/yuva sağlamanın yanısıra, sağlık ve saniter koşullar, yarı-özel emniyetli açık oyun ve rekreasyon alanları yaratma gibi ek ama temel işlevlerin de sağlanması için bir enstrüman olmaktadır.

Güzelkent'te de bu üç temel kavram tarafından belirlenen bir kentsel konut arketipi oluşturulmuştur. Bu arketip binaların iç düzenlemesi ve bundan türeyen dış düzenleme olmak üzere iki tabakalı bir arketiptir. Ve tüm konut alanlarında sürekliliği sağlayacak olan da, yalnızca görsel unsurların tekrarı değil, bu iki seviyeli mekansal arketipin çeşitli varyasyonlarının oluşturduğu daha karmaşık bir sürekliliktir. Tüm Güzelkent alanı içindeki yetmiş parselden on iki parsel rastlantısal olarak dağılan sekiz kooperatifin kentsel tasarımları ve mimarileri arasındaki süreklilik de bu iki tabakalı ve üç bileşenli arketip ile sağlanmaya çalışılmıştır.

Mimarların Eryaman tasarımları, süreklilikle ilgili bu kavramlara üç şekilde cevap vermektedir;

- 1) Fiziksel tanım kavramına, perifer blok tipolojisi ile,
- 2) Dış hat - arsa sınırı uyumu konusuna, bu ikisinin birebir çakışması ile, ve
- 3) Dış mekan oluşumu olgusuna ise, tip konut planının 0°, 90° ve 180° simetrik yansımalarının oluşturduğu bir sentaks ve onun transformasyonlarıyla...



Şekil 6. Konut birimlerinin eklemlenme biçimleri

Tüm bunlar da hem bina, hem arsa, hem de kentsel alan ölçeğinde eklemlenen birimlerin bir arada oluşturdukları kompozisyonlarla başarılmıştır (Şekil 6).

Sosyal kontrolün bir diğer boyutu ise kültürel kimlik olarak da tanımlanabilecek olan mimari karakteristikler bütünüdür. Burada temel olarak, konut kompleksinin diğer konut yerleşkelerinden farklılığı kastedilmektedir ki Eryaman Güzelkent'teki Akkonak konutlarında bu; 1) cephelerin yatay - düşey kompozisyonundaki ölçek atlaması (Bkz. Şekil 4), 2) mimari dilin konvansiyonel unsurlarının çağdaş ve farklı biçimlerle yorumlanması ile başarılmaya çalışılmıştır. Çünkü, özellikle Akkonak koop. Konutları Güzelkent'te ortaya çıkan (inşaatı başlayacak olan) ilk kooperatif binaları olması sebebiyle bölge kültürel kimliğinin oluşumunda önemli rol oynayan unsurlar olarak tasarlanmışlardır. Ancak burada kültür, gelenek vs. tamamen kapsam dışı bırakılmış; kolon, pencere, kapı, portal, parapet, kule v.s gibi unsurların yeni bir anlayış ve bütüncül bir kompozisyonla ele alınmasına çalışılmıştır (Şekil 7 & 8). Örneğin, saçak elemanları tüm cephedeki yataylığı vurgulayan parapet duvarları; çıkma/cumba elemanları (bay-windowlarla beraber) düşey kütleler; balkonlar ise bu düşey kütleler ile onlara fon oluşturan yüzey arasında geçiş elemanları; yangın merdiven kovaları tonozlu köşe kuleleri; ana merdiven ise kilittaşlı bir portal içine yerleştirilmiş şeffaf bir ekran; (Bkz. Şekil 4), ve (aslında bağımsız blokların birbirine yaslandığı) sağır



Şekil 7



Şekil 8

cepheler de açıkta kaldıkları çeperlerde birer üçgen alınlıklı ve frizli cephe olarak düzenlenmiş ve parapetin yağmur olukları şeklinde yana kıvrılmasıyla ve bu artikülasyonun çifte kolonlar halinde her iki yandan inen yağmur borularıyla bitirilmesiyle tamamlanmışlardır (Şekil 9).

Yatay ve düşey elemanlar konutun ev olma sürecinde sembolik açıdan da önemlidir. Örneğin, Bolak (Hisarlıgil), Orhan Pamuk'un Kara Kitap adlı eserindeki Şehr-i Kalp'in yazınsal mekanını (Norberg-Schulz ve Bachelard'a referansla) linguistik olarak yaptığı değerlendirmesinde; evin yatay eksenini insan hareketinin somut dünyası olarak nitelerken düşey eksenini de dünyada bulunan yerin bir ifadesi olarak gördüğünü söyler ve evi, insanın kendi bilinçaltı ile içinde bulunduğu fiziksel çevresi arasında bir röper noktası olarak ortaya koyar. Bolak'a göre "insanı zamana bağlayan bir düşünsel çapadır ev..." Bu çerçevede Akkonak konutlarındaki portal ve saydam ekranın yansıttığı düşey apartman boşluğu artık unutulmak istenenlerin atıldığı bir boşluk değil, Güzelkent'teki toplumsal yaşamın aynası ve kendisidir de... Tonozlu köşe kuleleri kullanıcıyı yangın felaketinin dehşetli imgelerinden alıp, anılarından biçimler dağırcığında bambaşka bir yolculuğa çıkarır. Üç apartmandan oluşan otuz konutluk çeper tek bir ev; altmış konutun izleyip paylaştığı meydan bir bahçe; ve 200 kişilik bir topluluk ise tek bir bireydir artık...

Konut çevresindeki bu zengin yaşantıyı oluşturan konut birimlerinin iç tasarımı ise oldukça sade ve temel kriterlere dayandırılarak gerçekleştirilmiştir. Dönemin toplu konut kredilerine kooperatifin hak kazanabilmesi için 110 m<sup>2</sup> olarak tasarlanan, ve kooperatif yönetimince kesinlikle tek tip olması kararlaştırılan konut birimlerinin tasarımında kamusal / özel ayırımı minimum sirkülasyon gibi girdiler ana kriterler olmuştur. Toplu konutta, 'anonim kullanıcının tariflenmesi' sorununa yaklaşımda ise esnekliğe açık bir tavır benimsenmiş olup taşıyıcı sistem, (saniter gruplar hariç olmak üzere) odalar arası açılma ve bölünmelere imkan verecek şekilde tasarlanmıştır (Bkz. Şekil 2).

Birey-toplum arası geçişte de bireylerin kendilerine özel yaratımlarını konut içinde gerçekleştirmeleri teşvik edilmiş olup, dışarıya yansıyan transformasyonlarının ise bütüncül bir tasarım çerçevesinde absorbe edilmesine çalışılmıştır. Balkonlarda görülen şemsiyelerin renklerinden, sonradan yerleştirilen parmaklıkların detaylarından, bu çabanın belli ölçüde başarıya ulaştığı söylenebilir. Tasarımın (cephenin) detaylarında seçilen asal renkler, kullanıcıların seçebileceği farklı renkleri (bütünü rahatsız etmeden) bünyesinde barındırma kolaylığını sağlamıştır (Bkz. Şekil 4 & 9). Dolayısıyla, kullanıcıya rağmen tasarımın zorlukları üzerine kurulan bir mimari söylem yerine, üst ölçeklere hitap eden bütüncül bir mimari yaklaşımın aslında çok basit bazı çözümlerle oluşturulabileceği Akkonak örneğinde açıkça görülebilir.

Sonuç olarak denilebilir ki, Eryaman Güzelkent'te sözkonusu kooperatiflere ait bu projeler, konutu üst ölçeklere taşıyabilen yeni bir tasarım metodolojisi getirebilmiştir. Ayrıca, Güzelkent konutları, üretim teknolojisini değil, yeri (locus) ve sosyokültürel bağlamı öne çıkaran (Cerasi, 1998) yeni bir tipolojik tasarım yöntemine örnek oluşturabilir, ve bir kamusal kontrol aracı olarak pek çok şekilde kullanılabilir olan toplu konutların, insanca kullanımı için mimari unsurların hangi kurallar bütünü içinde bir araya getirilebileceğinin bir örneğini sunar.

#### KAYNAKLAR:

1. Bolak, B., 2001. "Orhan Pamuk'un Evi", XXI, Vol.9, s.16-17.
2. Canniffe, E., 1998. "The Imposition of Order: Autocracy and Architectural Expression in Two North Italian Piazza". Urban Design Studies, Vol.4, s. 5-19.
3. Cerasi, M., 1998. "Type, Urban Context, and Language in Conflict: Some Methodological Implications", Typological Process and Design Theory (ed. A. Petruccioli), AKPIA: Camb. Mass., s. 179-188.
4. Curran, R.J., 1983. Architecture and the Urban Experience. Van Nostrand Reinhold: New York
5. Çetin, M., 1995. "A Study on the Environmental Quality Problem in Collective Housing Settlements in Turkey", Yüksek Lisans Tezi Thesis, Orta Doğu Teknik Üniversitesi, 110 sayfa (basılmamış tez)
6. Dubos, R., 1967. "Man Adapting", Environment for Man (ed. W.R. Erald, Jr.), Indiana UP: Bloomington, IN.
7. Kropf, K.S., 1998. "Plot Types and Housing in the XIXth Century Westminster", Rethinking 19th Century City, (ed. A. Petruccioli), AKPIA: Camb. Mass., s. 113-120.
8. Rapoport, A. & R.E. Kantor, 1967. "Complexity & Ambiguity in Environmental Design", Journal of American Institute of Planners, V.33, s.210-21.
9. Strappa, G., 1998. "Continuity & Innovation in Building Types in the XIXth Century Fabrics", Rethinking 19th Century City, (ed. A. Petruccioli), AKPIA: Camb. Mass., s. 95-106.



Şekil 9. Yan cephe artikülasyonu