

mimar.ist

Üç Aylık Mimarlık Kültürü Dergisi • Yıl: 8 • Sayı: 27 • Bahar 2008



Mimari Tasarımda Esneklik

Deniz İncedayı • Karen A. Franck

Teresa von Sommaruga Howard • Yona Friedmann

Cengiz Bektaş • Güldehan Yavaşoğlu • Ekim Tan • Behiç Ak

Toplum, Aydınlar ve Mimarlık

Sulukule'den Kendimize Bakış

Metro ve Metrobüste Ulaşılabilirlik İçin Çabalar



Yayınlayan

TMMOB Mimarlar Odası İstanbul Büyükşehir Şubesi

Sahibi

TMMOB Mimarlar Odası İstanbul Büyükşehir Şubesi adına
Eyüp Muhcu

Genel Yayın Yönetmeni

Deniz İncedayı

Yayın Koordinatörü

Fatma Öcal

Yazı İşleri Sorumlusu

Metin Karadağ

Yayın Kurulu

Ayşen Ciraçoğlu, H. H. Günhan Danışman, T. Gül Köksal,
Kubilay Önal, H. Bülend Tuna

Danışma Kurulu

Zeynep Ahunbay, Nur Akin, Ülkü Altınoluk, Bilge Arkan, Ersin Arısor, Harun Batırbaygil, Afife Batur, Cengiz Bektaş, İhsan Bilgin, Çelen Birkan, Hasan Çakır (Almanya), H. Besim Çeçener, Oktay Ekinci, Cengiz Eruzun, Nur Esin, Nuran Zeren Gülersoy, Sümer Gürel, Ersen Gürsel, Yücel Gürsel, Havva Kanbur (İspanya), Ruşen Keleş, Doğan Kuban, Mehmet Küçükdoğan, Derya Oktay (Kıbrıs), Sabri Orcan, Selim Ökem, Deniz Erinsel Önder, Hakkı Önel, Gülşen Özyayın, Hasan Cevat Özdil, Aslı Erim Özdoğan, Yıldız Sey, Şükrü Sürmen, Mete Tapan, Uğur Tarhan, Ahmet Tercan, Necdet Teymur, Afşar Timuçin, Rüksan Tuna, Hülya Turgut, Yıldız Uysal, Mücella Yapıcı, Hüsnü Yeğenoğlu (Hollanda), Zekiye Yenen, Emre Zeytinoglu

Yayın Yönetim ve Yazışma Adresi

Yıldız Sarayı Dış Karakol Binası, Barbaros Bulvarı
Beşiktaş 34349 İstanbul
Tel: 0212 227 69 10 Faks: 0212 236 85 28
e-posta: dergi@mimarist.org
www.mimarist.org/mimarist

Mali Koordinasyon

Sami Yılmaztürk

Görsel Yönetim

Zehra Şenoğuz

Ofset Hazırlık

Ekol Tanıtım

Kireçburnu, Prof.Dr. Aykut Barka Cad. Alpaslan Sok. No: 42/1
Sarıyer 34457 İstanbulTel: 0212 223 81 51 (pbx) Faks: 0212 223 80 95
e-posta: ekollanitim@gmail.com

Baskı-Cilt

Acar Basım ve Cilt San. Tic. A.Ş., İstanbul

Tel: 0212 4422 18 34 (pbx)

Baskı Tarihi

Mart 2008

Dağıtım

Zip Dağıtım

Reklam ve Yapım Organizasyonu

Mimarlık Vakfı İktisadi İşletmesi

Recep Paşa Cad. Nimet Abila İş Merkezi No: 18 K.2

Taksim 34437 İstanbul

Tel: 0212 253 45 35 pbx Faks: 0212 253 43 04

Fiyatı: 7,50 YTL

Yıllık abone ücreti: 26,00 YTL

Öğrencilere % 50 indirim uygulanır.

"mimar.ist" dergisi Mimarlar Odası İstanbul Büyükşehir Şubesi üyelerine ücretsiz olarak gönderilir. Yazılarda ileri sürülen görüşlerin sorumluluğu yazarlarına aittir. Dergi adı belirtilmek koşuluyla alınılabilir.

İstanbul İçin Önemli Bir Seçimdi

Bildiğiniz gibi, Mimarlar Odası İstanbul Büyükşehir Şubesi yeni bir yönetim döneminin başlangıcında. Ülke genelinde en çok üye sahibi olan ve en büyük kentimizin karmaşık sorunlarına çözüm önerileri getirmek durumunda olan İstanbul Büyükşehir Şubesi için bu, yeniden önemli bir görev anlamını taşıyor. Seçim süreci tartışmalarını, meslek alanımızda yararlı kılabilmek ise sanırım tüm meslektaşlarımıza düşen bir sorumluluk. Seçim aracılığıyla da olsa, meslek politikalarına ve mimarlığa farklı yaklaşımlara ait tartışmaların yoğunlaştığı günler yaşadık. Önemli olan kuşkusuz, her meslektaşın ve meslek odamızın, karşılıklı eleştirileri değerlendirerek süreçten kazanımları ve özleştireli olacaktır.

Bir diğer taraftan, bu seçimin İstanbul için önemli bir seçim olduğunu söylemek gerekir. İstanbul'un her geçen gün bir yenisini gündeme gelen "yatırım" projeleri üzerinde dikkatli ve çok yönlü analizler yapılabilmesi, kentin geleceği açısından kaçınılmaz oldu. Özelleştirme yasaları ve kamusal alanda sağlanan özel haklarla, kamu yararının göz ardı edildiği birçok örnek karşısında meslektaşlarımızın toplumsal yarar savunan eşitlikçi tavırları seçim sonucunda meslek adına sevindirici olmuştur. Bugün İstanbul için önemli bir adım, sorunlar ve süreçler karşısında bilimsel ve çağdaş yaklaşımı benimseyerek, bir kamu kurumu olan meslek odasının olmazsa olmaz sorumluluğu olan toplum yarar ilkesini göz ardı etmeyen çözümleri tartışabilmektir. Bu çerçevede ortak amaçlar, ortak ilkeler oluşturabilmektir. Eşsiz dünya ve kültür kentinin, yitirilen özgün değerleri, kültür varlıkları ve mimari karakteristikleri, inanılması güç boyutlara varan ulaşım sorunları, doğal alan tahribatı, kaynak sorunları karşısında mesleki alandaki sorgulamalara ve dayanışmaya her zamankinden fazla ihtiyacı var. Günümüzün mimarlık politikaları, kültür politikalarıyla bütünleşme arayışı içerisinde. Uygur kentinin mekânı, bireysel yaratıcılığın kamusal yarar düşüncesiyle yoğrularak yeni yaratıcılık alanları yaratmasını bekliyor. Yaratıcılık, tüm dünyada sosyal ve kültürel boyutlarıyla yeniden tanımlanıyor ve tüm mesleklerde kamu düşüncesi yeni açılmaların eşliğinde. Bu nedenle İstanbul için kamu yararından yola çıkan duruşlar ve bunun kentsel alanda mücadelesi kritik bir önem taşıyor. İstanbul için önerilen ancak çok tartışılan projeler karşısında bir kamu kurumu olarak Mimarlar Odası'nın saygın, taviz vermeyen, toplumcu bakışıyla mimarlık ilkelerini desteklemek, örgütsel bir yaklaşımın ötesinde, meslekte çağdaş, bilimsel, dünyayı izleyen bir tavnı da sergiliyor.

2008 bahar sayımızın dosyasında araştırmamızı, güncel bir kavramsal tartışma alanına yeni bakışlar getirebilmeyi hedefleyerek, tasarımda "esneklik" tartışmasına ayırdık. Esneklik, kuram ve uygulama alanında bir değişebilirlik fırsatı, bir uyarlanabilirlik olmanın ötesinde, düşünsel içeriğiyle katılım, sürdürülebilirlik, süreç, demokrasi, disiplinler-arası fikirlerini de destekleyen bir itici gücü de anlatıyor. Uluslararası katkılar da aldığımız dosyamızda konuya ilişkin birçok farklı yaklaşımı bulabilirsiniz. Ayrıca dergimizin içeriğinde, güncel tartışmalara paralel olarak mimarlığın toplumsal ilişkisini sorgulayan, kentin planlama sürecine ilişkin irdelemeler yapan, mimarlığın sosyal ve kültürel bir üretim alanı olarak değerlendirilmesi çerçevesinde değerli katkıları sunuyoruz.

27. sayımızı ilgiyle okuyacağımızı, sunduklarından yararlanacağımızı umuyor, bir sonraki sayımızda, Haziran 2008'de yeni sayfalarda buluşmayı diliyorum.

Saygılarımla,

Deniz İncedayı



45 DOSYA: "MİMARİ TASARIMDA ESNEKLİK"

Tasarımda Esnekliğin Boyutları Üzerine / Deniz İncedayı.....	45
Bırakın Kullanıcı Konuşsun: Bir Önizleme / Karen A. Franck - Teresa von Sommaruga Howard.....	48
"The Flatwriter" Projesi / Yona Friedmann.....	54
Esneklik... / Cengiz Bektaş.....	57
Hertzberger Yapılarının "Kullanıcı Katılımı" Üzerinden Okunması / Güldehan Yavaşoğlu.....	59
Truva Atı: İnsanlara Duyulan Ebedi Güvensizlik / Ekim Tan.....	64
"Esneklik" Kavramı Üzerine / Behiç Ak.....	67

69 EĞİTİM

Mimarlık Alanında Öğretim-Öğrenim / Ertan Özkan.....	69
Mimari Tasarım Stüdyosu ve Gündelik Yaşam: TEMAS Projesi / Esra Fidanoğlu.....	76

85 KENT

Sulukule'den Kendimize Bakış / Derya Nüket Özer.....	85
--	----



90 KENT ARKEOLOJİSİ

İmparatorluk Köprüsü Sütunları Sultanahmet Camii'nde Hâlâ Yaşıyor / Fırat Düzgüner.....	90
Kentsel Arkeoloji Bağlamında Koruma-Restorasyon ve Mimari Tasarımı Uzlaştırmaya Yönelik Bir Deneme: Tarsus Makam-ı Danyal Kültür ve Dinî Turizm Kompleksi Önerisi / Senem Doyduk - Murat Çetin.....	97

110 FARKLI İNSANLIK DURUMLARI

Metro ve Metrobüste Ulaşılabilirlik İçin Çabalar / Şükrü Sürmen.....	110
--	-----

Kentsel Arkeoloji Bağlamında Koruma-Restorasyon ve Mimari Tasarımı
Uzlaştırmaya Yönelik Bir Deneme:

Tarsus Makam-ı Danyal Kültür ve Dinî Turizm Kompleksi Önerisi

Senem Doyduk - Murat Çetin

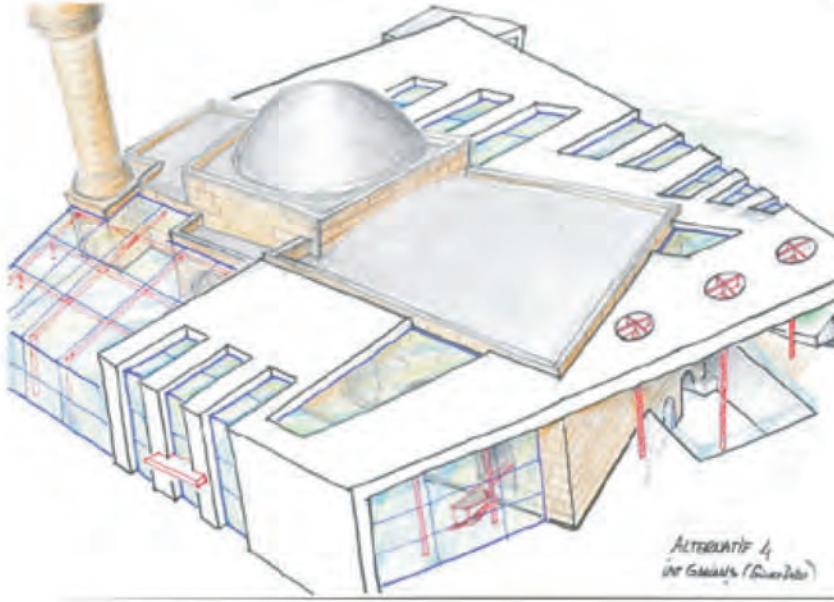
Koruma disiplininin pratiği, paradoksal olarak herhangi bir mimari oluşumun eski ve özgün mekân kurgusunu hiç de uygun olmadığı yeni bir işlevsel, ekonomik ve sosyal ortama adapte ederken, yapının özgünlüğünü bir bütün olarak (diğer bir deyişle; cephe, strüktür ve mekân kurgusu olarak) korumayı hedefler. Ancak, uygulamada, mimari miras bütün olarak korunamamakta; örneğin yapısal öğeler korunurken mekânsal unsurlar bozulabilmekte, mekânsal unsurlar korunurken cephesel öğeler değiştirilmekte veya mekân ve konstrüksiyon birlikte korunmaya çalışılırken süslemelere müdahale edilebilmektedir. Aslında bu olgu temelinde doğrudur da... Ancak, koruma kapsamı altında değerlendirilmesi gereken yapı bileşenleri arasında mekânın ayrı bir yeri olmalıdır. Mekân da mimarinin (strüktür, cephe, süsleme, kadar) ayrılmaz bir parçası, hatta özü olduğuna göre, kendi başına bir koruma nesnesi olmalıdır (Amorim vd., 2007). Günümüze taşınan pek çok koruma kavramı, kuramı ve tüzüğünün ise (Boito, 2003; Brandi, 2004, Athens Charter, 1931; Venice Charter, 1964) korunacak binayı, yalnız bir konstrüksiyon, strüktür, süsleme veya proporsiyon vs. olarak ele aldığı gözlemlenebilir. Oysa Kant, Lefebvre, Semper, Forty, Hillier gibi yazarların belirttikleri gibi, korumanın asıl hedefini oluşturan çoğu kültürel değer, aslında mekânda var olur ve mekânsal unsurlar aracılığıyla nesilden nesle taşınırken, günümüz koruma kuramının odaklandığı konular olan materyal öğelerin, ikinci planda, bu değerleri zaman içinde taşıyan unsurlar olarak belirlediği öne sürülebilir. Yine Amorim'e (2007) göre, koruma disiplini ise, tarihsel süreçte, özellikle Gideon ve Zevi'nin çalışmalarının odak noktasını oluşturan mekânı kutsallaştıran modernizme karşı bir tavır aldığı andan başlayarak mekân olgusunu da tamamen dışlamış görünür. Kanımızca, 60'ların sonundaki toplumsal uyanış hareketleri ve dünyada 70'lerin ortasından başlayan ekonomik kriz, genel kanı olarak (sözde) *icraat ve muhalefet* biçiminde bir rol paylaşımını ortaya

çıkaran bu kutuplaşmayı daha da büyüterek, bu disiplinlerin birbirine zıt biçimde kurumsallaşmasına katkıda bulunmuştur. Bu yüzden yapı çevreyi oluşturan bu iki temel bileşenin uzlaşması halen kolay görünmemektedir. Öte yandan, etrafımız bu tür çelişkiler ve dolayısıyla böyle melez (*hibrid*) fırsatlar barındıran koruma-yenileme olanakları ile sarılmıştır. Görüyoruz ki pek çok önemli mimari yapıt da bu tür dönüşüm projeleriyle öne çıkmaktadır.

Bu makale, kültüründe Hitit, Asur ve Pers imparatorluklarının, İskender sonrası Helenistik çağın kültür ve sanat kalıntıları; Roma, Kilikya, Selçuklu ve Osmanlı İmparatorluğu dönemlerine ait eserlere sahip Mersin'in (Strabon, 2002) Tarsus ilçesinde bulunan Makam-ı Danyal Camii etrafında abdesthane yapımı için sürdürülen kazılar sırasında açığa çıkarılan arkeolojik kalıntılar doğrultusunda, yapı ve çevresindeki (*yapı altı ve yanlarındaki*) verilerin oluşturduğu fiziksel ortamın, dinî ziyaret ve ibadet ile sergileme işlevlerini barındıran bir kültür kompleksi mekânına dönüştürülmesi için, tara-



Gaminiin mevcut durumu ve sergilediği karmaşık mekânsal oluşum.



Caminin dînî ve kültürel bir komplekse dönüşüm projesi.



Yanda ve üstte, caminin güney sınırında ortaya çıkarılan Roma dönemi köprü kalıntısı. En sağda, caminin içinde yapılan kazıda ortaya çıkan hamam kalıntıları.

fımızdan gerçekleştirilen tasarım sürecini ortaya koymaktadır. Söz konusu bu cami, içinde Danyal Peygamberin makamının (türbesinin) bulunmasından dolayı Makam-ı Şerif Camii olarak da anılmaktadır. Bulunduğu mahalleye ismini vermiş olan Makam Camii, ana mekânı dikdörtgen planlı, tonozlu ve kemerli bir yapıdır. Bu yapı, mevcut yapı altında ortaya çıkan taş duvarlar arasında tanımlanan boşluk kombinasyonlarından oluşan kompleks bir mekânsal oluşum ve kurgu sergiler. Burada incelenecek proje, bu mekânsal karmaşayı ve barındırdığı katmanlaşmayı sergileyecek bir müdahalenin *düşünsel ve pratik altyapısını* açıklayan bir çalışmadır.

Kaynakların ortaya koyduğuna göre Tarsus, geçmiş dönemlerde şimdiki seviyesinden 6-7 metre aşağıda bulunmakta idi (Erzen, 1943). Dolayısıyla bu kentte yer alan pek çok yapı, altında kentsel katmanlaşmanın izlerini barındırır. Bu çalışmaya konu olan yapı da tek katlı, tek kubbeli, tek şerefeli, tek minareli bir camidir ve çeşitli ekler içerir. Makam-ı Şerif Camii 1857 yılında yapılmıştır, daha sonraki dönemlerde de özgün harim bölümüne güneydoğu yönünde yeni bir bölüm eklenmiştir. Doğusunda Danyal Peygamber'in kabri yer almaktadır (Akagündüz, 1993). Bu 19. yüzyıl camisinin hemen altında, Roma dönemine ait bir köprü tonozu kalıntısı ve yine aynı döneme tarihlenebilen bir hamam binası temel kalıntısının yanı sıra, erken ve geç Osmanlı dönemine ait duvar kalıntılarında oluşan karmaşık bir yapıya rastlanmıştır. Bu kalıntılar arasında yer alan türbe yapısının tarihsel



zaman bütünlüğü zemin altında da “korunması gereken bir boşluk” olarak karşımıza çıkmakta ve yer üstündeki boşluklarla bütünleşmesini, değişik dönemlere ait kalıntıların kesişimlerinde beliren fragmanlaşmayla oluşturduğu bir taban sergilemektedir. Sözü edilen stratejinin temeli olarak süregelen *palimpsestin* yeniden yazımına dayalı bir mimari süreç tarafımızca izlenmiştir. Bu doğrultuda, sözü edilen kalıntılar belirgin kentsel aksları işaret etmekte olduğundan, yeni mekânsal oluşumun bu aksların süperpozisyonundan oluşan geometrilere eklemeye dayalı bir biçimsel kurguya sahip olması temel kriter olarak benimsenmiştir. Böylece, gelecekte yapılabilecek muhtemel kazıların kentsel yeraltı ağının yönlendirmesine uyum sağlayabilmesi amacıyla planda gözlemlenebilen açılı mekân oluşumları da kurgulanmıştır. Dolayısıyla tasarım, bu yeraltı boşlukları konfigürasyonunun kullanılabilir hale getirilmesi konusunu, bir mimari-cerrahi müdahale olarak ele alarak, kimi habis oluşumları ortadan kaldırmış ve yerlerine bazı protez implantasyonlar olarak algılanabilecek mimari ekler geliştirmiştir.

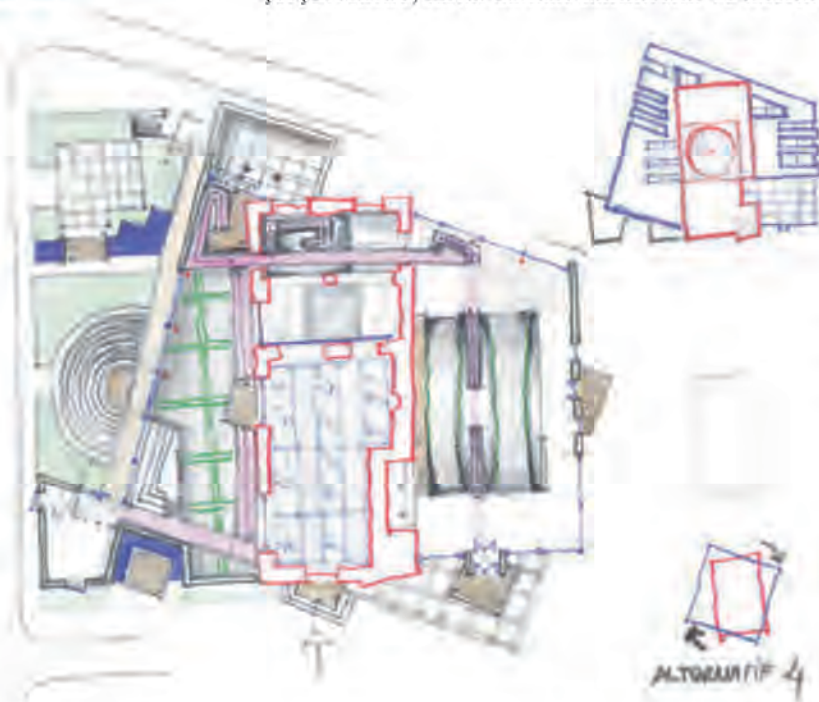
Kamusal alan tanımına yönelik bir paradigma kayması da öneren bu proje, kapalı, yapay ve özel denetim altında global kapital tarafından işletilen yeni ve parlıtlı kamusal alanlar yerine, doğal, yerel, özgün, kültürel ve küçük ölçekli, bir fiziksel-kamusal çevre oluşturma yönünde girişimlere de bir örnek oluşturmak üzere tasarlanmıştır. Bu aşamada, tasarımı yönlendiren temel felsefi yaklaşımı tanımlamak gerekir. Fiziksel çevrenin üst üste yeniden defalarca yazılarak (Foucault, 1973) oluştuğu tarihî çevre anlayışı çerçevesinde, farklı zaman dilimlerini ve izlerini

süperpoze ederek bünyesinde barındıran ve ayrıca, bugün izleri dahi kalmadığı halde varlıklarına dair izlerin içinde yer aldığı boşluk olgusunun, palimpsesti tamamlamak üzere *geçmişin şimdiki zaman* içinde yeniden yazılmasına (Eisenman, 2007) dayalı kavramsal çerçeve, somut olarak, bu yapı özelinde ve ölçeğinde gözlenen ve literatürden derlenen tarihsel dönüşüm sürecinin, tektonik ve morfolojik bir dil olarak yeniden okunarak, analiz edilmesi ve yorumlanıp yeniden yazılması, bir diğer deyişle, tarihsel fragmanların ve katmanların insan hareketi ile ilişkilendirilerek birleştirilmesi üzerine kurulu kompozisyon stratejisi (Jessen & Schneider, 2003) biçiminde yorumlanmıştır.

Kentsel bütünlüğe antik eksenlere uygun yönlendirmelerle yapılan atıflar ve katkı, kütsel ve biçimsel dile karşı yalın ve nötr tavır, çağdaş tasarım çizgisinin, mimari dilinin, teknolojisinin ve malzemesinin kullanımı, özgün yapının saygın bir fon olarak ortaya çıkarılması, farklı dönemlere eşit mesafe benimsenmesi gibi ilkeler olarak özetlenebilecek temel yaklaşım, mevcut yapıdaki kümülatif durumun sergilediği karmaşa ve çeşitliliği yaratı için bir girdi olarak kullanıp (Cramer & Breitling, 2007) söz konusu restorasyon ve çağdaş ek bina inşaatı projesini, tarihî eserin kimi yerde onarımı, kimi yerde tamamlanması, kimi yerde ise yeniden inşası ile eklenti ve uzantıların oluşturulması şeklinde ele almaktadır. Bilindiği gibi el değmeden günümüze ulaşabilen herhangi bir yapı yoktur ve bu nedenle Kuban’ın (2000:148) belirttiği; yapısal bütünlüğünü kaybetmiş olma, büyük değişikliklere uğramış olma ve büyük ölçüde tahrip olmuş olma koşullarını sergilediğinden, yeni ek, bir restorasyon zorunluluğu olarak burada da karşımıza çıkmaktadır. Bir organizma olarak ek yapı tasarımı, tarihî veriler ve biçimlerin korunduğu, yönlendirici olduğu ve mekânsal etkilerin yaşatıldığı bir yaklaşımla hazırlanmıştır (Kuban, 2000:119).

Bu tasarım konsepti, özgün yerinde muhafaza edilen kutsal bir ibadet çekirdeğini saran bir arkeoloji müzesi şeklinde somutlaşır. Böylece bir boşlukta, kutsal içerik ve tarihî materyalin iç içe geçerek çok kültürlü, törensel ve gizemli bir fiziksel bağlama dönüştürüldüğü kendine özgü bir mekânsal deneyim öngörülmüştür. Proje yalnızca Mersin iklimine uygun, yeraltında, heyecan verici bir kamusal-kentsel boşluk yaratmayı değil, kentin geçmişteki yeraltı ağıyla günümüzdeki yaşam ağının birbirine entegre edildiği bir ortam sunmayı hedefler. Tasarım te-

Plan kurgusunu oluşturan geometrik süperpozisyon seması.

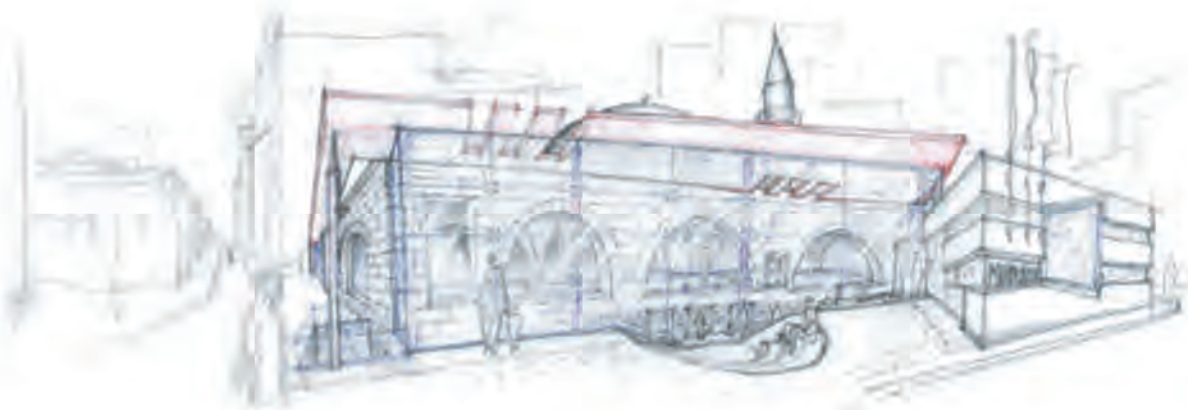
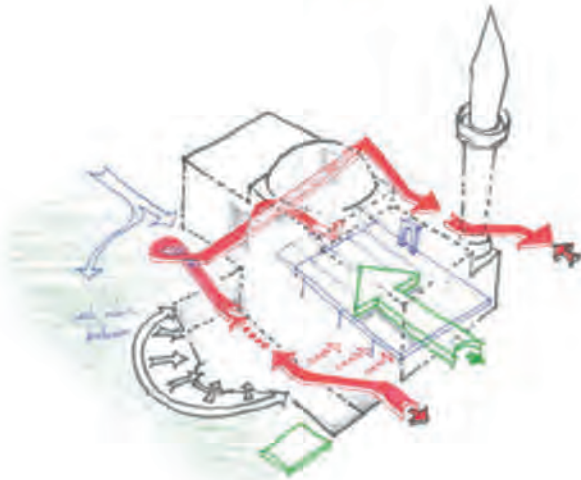
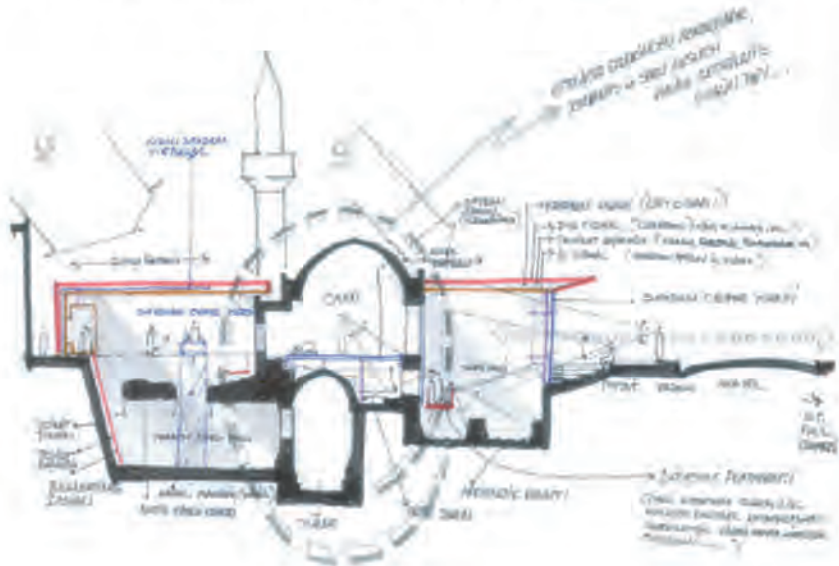


ması yalın, nötr bir çelik kabuk ile geniş cam yüzeylerle oluşturulan saydam bir strüktürün bu yeraltı mekânları labirentinin üzerine bir koruyucu örtü olarak giydirilmesine dayanır. Proje, mekânsal deneyimi, tasarımın omurgası olarak tanımlanabilecek temel bileşeni olan üç boyutlu kesintisiz dolaşım rotası ve onu taşıyan (çelik, cam ve ahşaptan ibaret) platformu etrafında düzenler. Bu öge, tarihsel katmanlaşma sürecinin perdelerini insan hareketi içinde soyarak ziyaretçiye çoklu okumalar yoluyla aktarmayı hedefler. Tüm bunları yaparken *yeraltı inşaatı, arkeolojik kazı, teknik performans, miras koruma, mimari onarım, sanatsal ifade, tarihsel belgeleme, müzecilik anlatımı* vs. gibi çok boyutlu sorunlar arasında bir etkileşim ortamı yaratan bu yeraltı boşluğu, bize korumanın ve mimari tasarımın, çok-disiplinli bir çerçevenin ayrılmaz parçaları olduğunu gösterir.

Pek çok tarihsel ve özellikle dinsel referans taşıyan yapının ve lokasyonun gerektirdiği psikolojik ve simgesel istekler ile pratik isteklerin estetik duyarlılık çerçevesinde eski ile yeniyi tümel bir çevre vizyonu içinde; ancak eskinin kültürel statüsünü daha prestijli bir konumda ele alarak kontrollü bir değişimi regüle ettiği bir ek yapı tasarımı hedeflenmiştir (Kuban, 2000:12-14). Yeni eklentinin, restorasyon olgusunun beraberinde getirdiği başlıca ikilemlerden özgün yapıt - günümüz yapıtı; görünen malzeme - taşıyıcı strüktür; özgün işlev - yeni işlev; özgün çevre - güncel çevre ikilemlerine getirdiği operasyonel tavrın (Kuban, 2000) geçmişin herhangi bir dönemine referans veren figüratif bir tavır değil, süreçlerin eleştirel yorumuna dayalı soyutlama tabanlı bir tavır olmasına karar verilmiştir. Tarihsel imgelere öykünme ve tarihsel mimari unsurlara doğrudan veya dolaylı atıflardan kesinlikle uzak durulmuştur. Eski - yeni zıtlığının vurgulanmasının yanı sıra, “iç - dış mekân ilişkisi”nin sürekliliğinin sağlanmasına dik-

kat edilmiştir. Yapının özgün karakterinin temel unsurunu oluşturan “katmanlaşma” yeni yapıya taşıyıp plan şemasından geometrisine ve malzeme seçimlerine kadar her ölçekte vurgulanmıştır. “Saydamlık” (Sutzky, 1968) ve “geçirgenlik” kavramlarını etkin kılacak mimari ve tektonik unsurlar ile katmanlaşmanın insan algısı üzerinde devam etmesini sağlamak amaçlanıp yeni binanın da yeni bir katman olduğu kabulüyle mevcut yapının herhangi bir özelliğini arka plana itmeden, tarihî yapının özgün kısma minimum müdahale ve olumsuz eklerin kaldırıldığı bir tema benimsenerek, uyumlu ve dengeli bir

Kabuk sisteminin barındırdığı ilkeleri açıklayan şema.



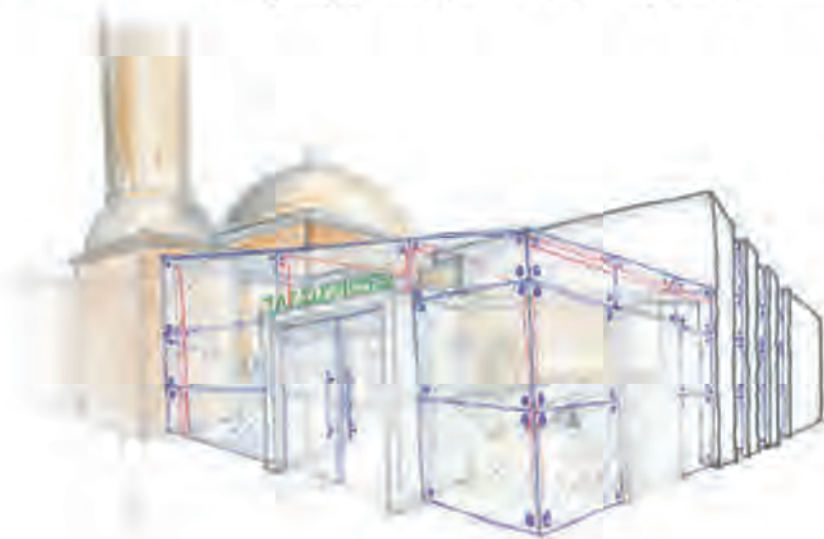
Üstte, yeni oluşumun omurgasını oluşturan dolaşım sistemi şeması. Solda, özgün yapıyı saydam cepheler aracılığıyla sergi objesine dönüştüren tasarım.

melez (*hybrid*) estetiği hedeflenmiştir. Tarihi kısma yapılan ekleri belirgin kılarak modern ve tarihsel belgesel açıdan ayırtırmak hedeflenmiştir. Ancak, yeniyi ayrı vurgularken tümel bir yaklaşım ve tutarlılık amaçlanmıştır.

Mevcut yapıda; Ruskin'in "restorasyondan ziyade bakım" (*maintenance rather than restoration*) ile müdahalelerde Smithsonların "bulunduğu gibi" (*as found*) yaklaşımına dayalı olmakla birlikte, Byard'ın (1998:15) "kombine çalışma" (*combined work*) ve bu kombine üründe "korunmuş kimlik ifadesi"nin belli bir kabul düzeyine ulaşması ilkeleri benimsenmiştir. Bu bağlamda, yeni yapı, eski yapının bir güncelleme ve modernizasyon aracı olarak ele alınmış, içerik ve form olarak ise *adaptasyon* veya *yaratıcı transformasyon* (Cramer & Breitling, 2007) olarak nitelendirilebilecek bir yaklaşım benimsenmiştir. Dolayısıyla mevcut yapı, merkeze oturtularak kuzey ve güneybatı yönlerinde iki tarafındaki buluntular üzerine yapılan eklemlemelerle yeni yapı oluşturulup tarihi kısım ve yeni düzenlenmiş alanlar arası geçişlerin camla saydam kılınmasıyla katmanlaşma, plan dışında üçüncü boyutta da geçirgen bir biçimde sergilenmiştir. Yüzeylerdeki geçişlerde ise doku ve gölge farkları da kimi yerde kullanılmıştır.

Çağdaş ek yapının tarihi özgün yapı ile uyum ilişkisi; temel hacim, saçak kotu, çatı formu, dolu-boş oranları çerçevesinde kurulmuş, malzeme ölçek ve bağlamında ise ılımlı bir zıtlık, bilinçli olarak vurgulanmıştır. Eski yapı volumetrisinin dışına temelde çıkılmamakla birlikte kemer kalıntısının korunması için önerilen kabuk, güneybatı yönünde eski volumetrisinin bu yönde genişletilmesini zorunlu kılmıştır. Doğal, pastel ve nötr renkler tercih edilerek özgün yapının doku özellikleri ön plana çıkarılma-

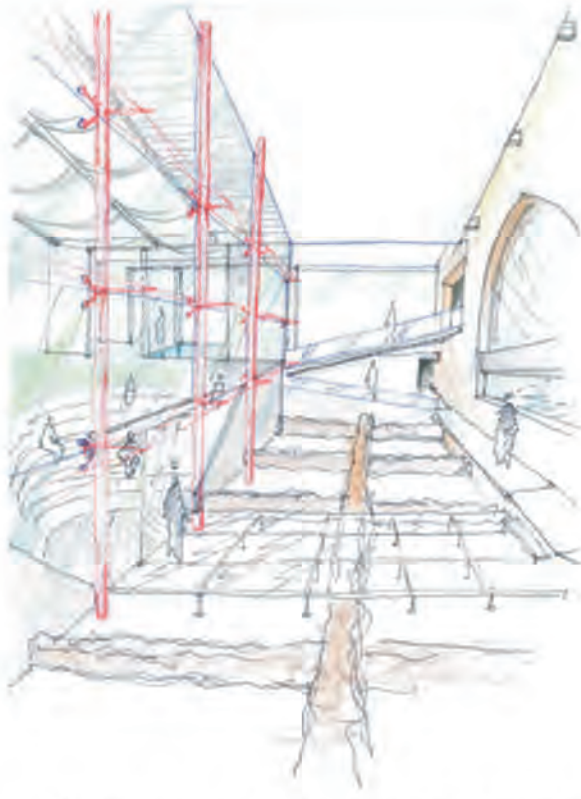
Saydamlık, geçirgenlik ve iç-dış mekân sürekliliği.



ya çalışılmıştır. Yapı bünyesinde Roma, 16 ve 19. yüzyıl mimari müdahalelerine ait kalıntılar ile 20. yüzyıl eklentilerinin izlerine rastlanmaktadır. Bu dönemler oldukça karmaşık bir biçimde üst üste bindirildiğinde plan ya da kesit bazında bunları ayırtırmak söz konusu değildir. Bu dönemlerin üst üste akümüasyonu sonucu bütüncül bir yapılanma ortaya çıkmaktadır. Tasarım, hareket edeceği rota doğrultusunda kendisine görsel olarak aktarılan bilgiler ışığında yapması için bu ayırtırma görevini, hareket halindeki ziyaretçiye bırakmıştır. Bu amaçla, yine bu dönemleri bir süreklilik içinde ve çeşitli katmanları üç boyutlu bir biçimde algılayacak bir yürüme platformu tasarlanarak, bu platform üzerindeki kritik noktalarda bu dönemlere ve yapılan müdahalelere dair tarihsel bilgileri aktaran bilgilendirme panoları, tabelaları, monitörleri yerleştirilmiştir. Kazı sonucunda elde edilen somut mimari verilerin, bulunmayan mekân ve öğelere ilişkin çok sayıda olasılık sergilemesinin yanı sıra yazılı ve görsel kaynakların sınırlı olması da göz önüne alındığında bilimsel bir restitüsyona ulaşmak olanaklı değildir. Bu bağlamda, bilimsel olmayan herhangi bir varsayıma dayanmadan, bulunan durum olduğu gibi kabul edilip sergilenecek bir veri olarak yaklaşmış ve mimari tasarım bu oluşumu örten bir kabuk olarak ele alınmıştır.

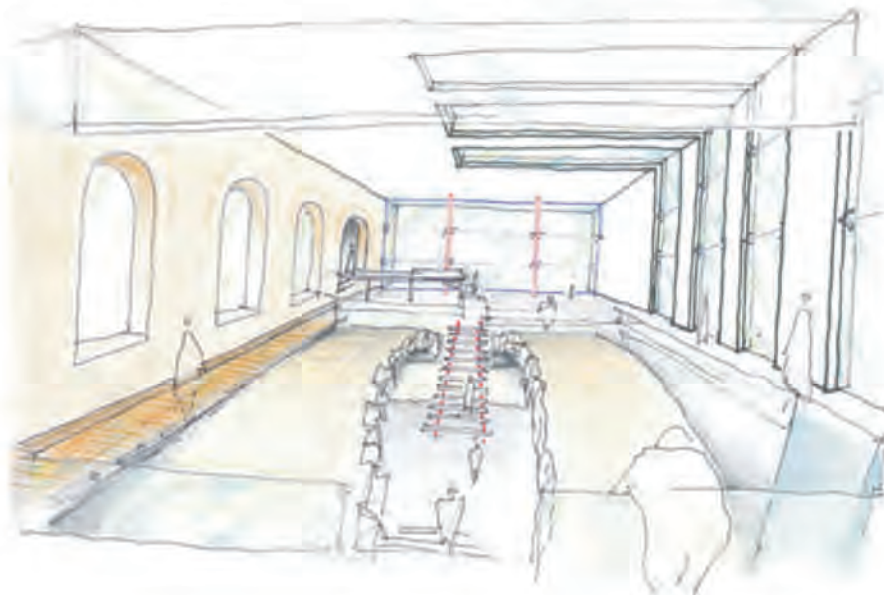
Arkeolojik buluntuların koruma ve ek bina projesi hazırlanmasına yönelik analitik rölöve çalışmalarının yorumlanması sonucunda temel olarak, bir önceki dönemde yer alan bir üstyapının, takip eden dönemlerde altyapı, altyapının da üstyapı olarak kullanıldığı yapıya ait tarihsel süreç esas alındığında, ek yapı da aynı şekilde, mevcut yapıyı bir temel dayanak olarak alan yeni bir katman, yeni bir kabuk olarak tasarlanmıştır. Bu katmanlar arasında, Anıtlar Kurulu kararıyla da yürürlüğe sokulmuş olan ve yapının özgün kısmını ortaya çıkaracak, 1960'lı yıllarda camiyi genişletmek amacıyla yapılmış muhdes eklerinin kaldırılması uygun görülmüştür. Koruma kabuğu olarak değerlendirilebilecek ek yapının eklenmesiyle birçok dış cephe yüzeyi, iç cephe yüzeyleri haline gelerek, analizler sonucu önerilen onarımlar yapıp bu korumanın sürekli ve sürdürülebilir kılındığı bir mekânsal çerçeve oluşturulmuştur. Sonuç olarak, analitik rölöve sonucu elde edilen veriler yorumlandığında, tek bir dönemin yapıya hâkimiyeti gözlenmediğinden, herhangi bir rekonstrüksiyon uygulaması uygun görülmemiş, tüm bu dönemleri bir araya getiren yeni bir dönemsel örtü önerilmiştir.

Yukarıda da belirtildiği gibi, emsal yapı ve projeler, müze tipolojileri, arkeoloji müzesi yapıları, tarihî yapılara eklenmiş ek binalar ile bunların mimari özellikleri, gerek yerinde yapılan inceleme, fotoğraflama ve gözlem yöntemleriyle, gerek literatür taraması yöntemiyle araştırılmış, adı geçen örneklerin incelenmesi sonucunda ek yapıların mimarisinde şu ilkeler süzülmüştür: Yeni yapı mimari mekân konfigürasyonunda yalın geometrik kurgu, yeni mimari eklerde ve iç mekân unsurlarında hafif ve çağdaş malzeme kullanımı, eski-yeni malzeme ve doku zıtlığı, eski yapı - yeni yapı arasında volumetrik, proporsiyonel, ritimsel, şekil - zemin ve dolu - boş ilişkilerinde uyum ilişkisi, eski yapı - yeni yapı eklemlenmelerinde saydamlık, eski yapı - yeni yapı geçişlerinde sade, gizlenmiş ve nötr



Mimari yapının birincil ve ikincil işlevlerin zaman içindeki ilişkileri bağlamında (Eco, 1980) göndergesel, estetik, anlatımsal ve uyarı işlevlerinin nasıl dönüştüğü incelendiğinde görülüyor ki; bu işlevlerin çoğu fragmanlara ayrılmış ve bütünlüğünü kaybetmiş durumdadır ve bu bütünlüğü sağlayacak tedavi ve müdahale yöntemlerine gereksinim duyulmaktadır. Yapının yeniden işlevlendirilmesini gerektiren nedenler (Altınoluk, 2007) incelenecek olursa; işlevsel olarak eskidiği veya orijinal işlevini kaybettiği söylenememekle birlikte, yapı çevresinde yapılan kazıların, çıkan buluntularla arkeolojik açmalara dönüşmesi sonucunda elde edilen bulguların ışığında beliren yeni durumun yalnızca ibadet ile sınırlandırılmayacak bir tür işlev değişikliği gerektirmesi olarak ifade edilebilecek

Dış cephe - iç cephe dönüşümleri.

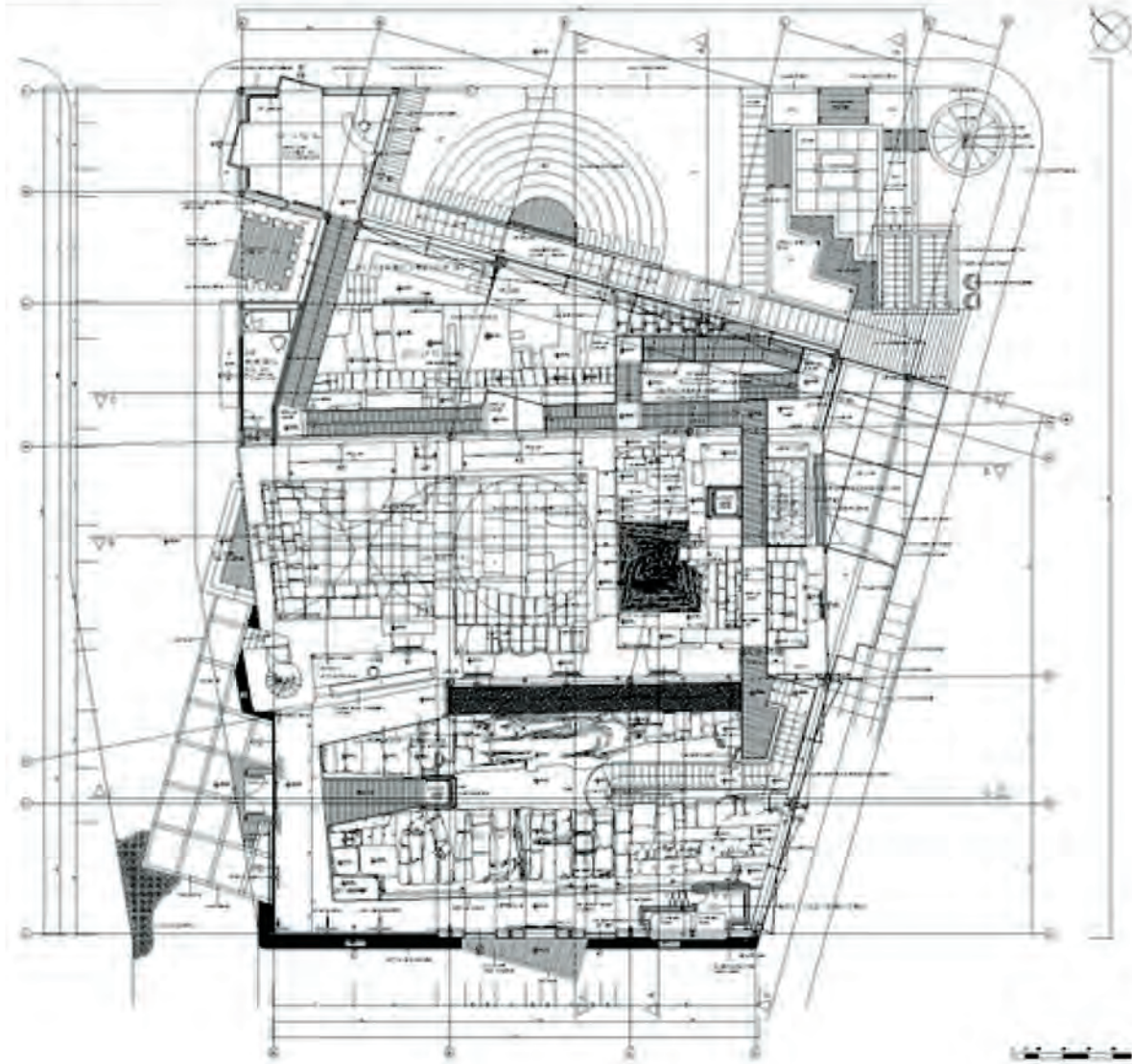


öğeler. Literatür taramalarından elde edilen sonuçlar doğrultusunda analiz edilen yapı arkeolojisi ve binanın evrim süreciyle, bu sürecin altında yatan yapısal mantık (*modus operandi*) okunup, bu mantığın değişen dönemlerin kent sel aks ve oryantasyonlarından referans alan organik, pragmatik ve üç boyutlu bir üst üste çakıştırma olduğu saptanarak, yeni yapıda da benzer bir mantık uygulanmaya çalışılmış; sonuç olarak, farklı yönlenmeye sahip iki geometrik ızgara sistemi üst üste çakıştırılarak yeni yapının planı, bu iki geometrinin kesişimi doğrultusunda biçimlendirilmiştir. Edinilen bilgiler doğrultusunda, işlevsel, mekânsal, teknik ve estetik veriler, koruma ilkeleri ışığında sentezlenerek aşğıdaki açılımlara ulaşılmıştır.

nedenlerle yapıya kısmi olarak yeniden işlevlendirme önerilmesi uygun görülmüştür. Günümüz mimari anlayış ve akımları bağlamında, *dönüştürme*de her şeyin yapılabildiği (Jessen & Schneider, 2003) bir ortamda, önerilecek yeni işlevin amacı, yapının tarihsel transformasyonunu sergilerken tarihsel olaylar konusunda da bilgi sunabilmesi olarak saptanmıştır. Yapının, geleneksel doku içindeki pozisyonu, güneyinde komşu olduğu medrese binasıyla ilişkili konumu ve anayolun karşısındaki Roma hamamları kompleksiyle ilişkili konumu sayesinde önemli bir kültürel odak ve eklem yeri oluşturduğundan, ek yapı ile üzerine eklenecek yeni katmanın bu farklı yapılanmalara referans veren bir geometrik süperpozisyon ile eklenmesi öngörülmüştür. Bu eklem ve odak noktasının da tüm bu kültürel parçaları birbirine düğümleyebilecek kültürel bir işlevle donatılması uygun görülmüştür. Bu nedenle önerilen, yeni işlevin genel olarak sergileme işlevi (Jessen & Schneider, 2003), spesifik olarak ise bir kentsel arkeoloji müzesi ve ziyaretçi merkezi olmasıdır. Bu işlevin kültürel kimlik ve tarih bilincine katkıda

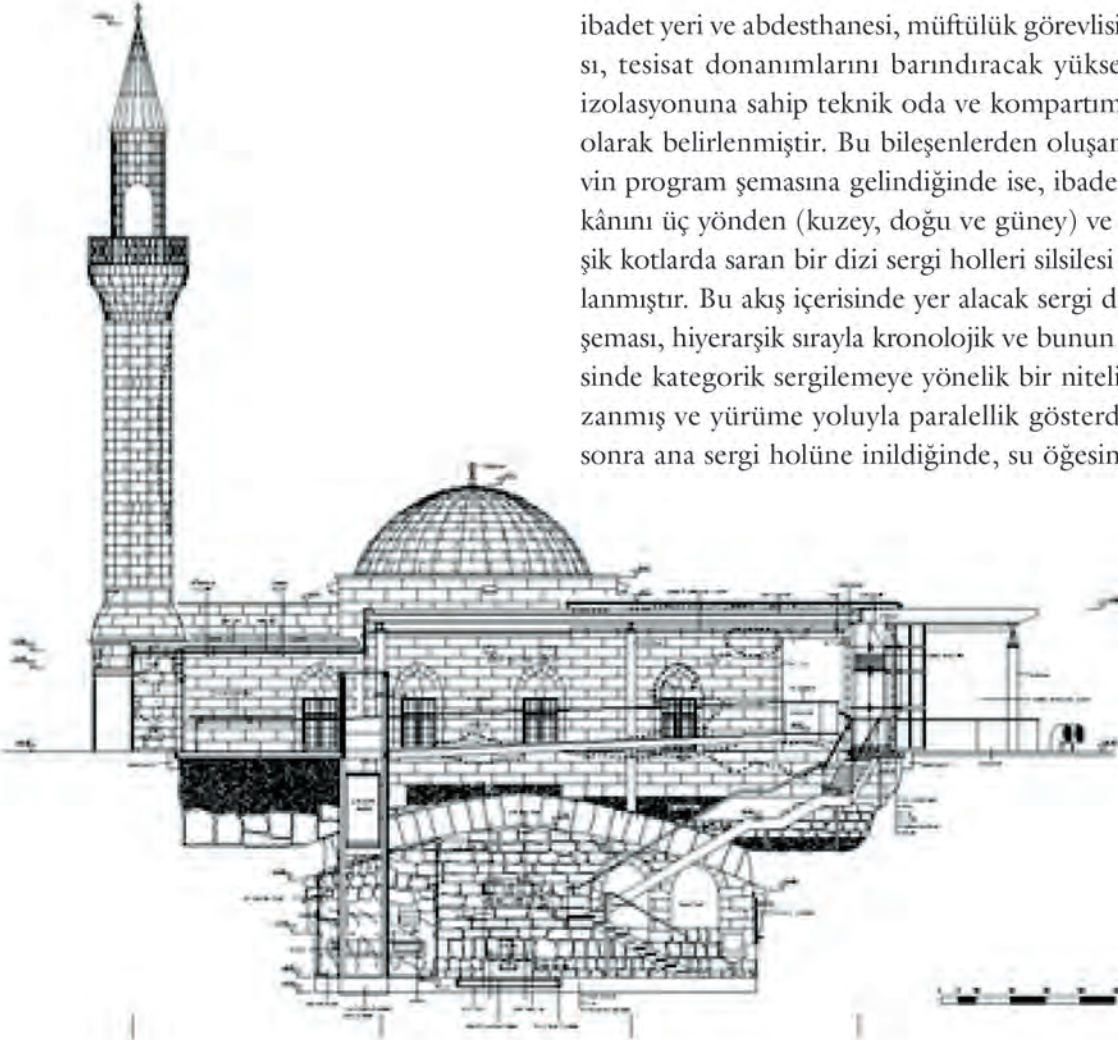
bulunacak bir prestij yapısı ortaya çıkaracağı ve bu yapının da küreselleşme sürecinin getirdiği baskılar altında korunması gereken yerellik, kamusal belediyeçilik ve yine yerel bir ekonomik enstrüman olan turizm ekonomisi alanlarının kesişiminde olumlu bir katkı sağlayacağı öngörülmüştür. Bu kriterler doğrultusunda, dinî işlevin devam etmesine karar verilirken bir yandan da yapı yeni işlevle (kültür turizmi) restore edilmiş, “geriye dönülebilirlik” ilkesi strüktürel sistem ve malzeme açısından etkin kılınmıştır (Kuban, 2000). Özgün mimarinin temel biçimlerini en az zorlayan işlev olarak görülen müze işlevi Makam Camii altı ve çevresinde bulunan Antik ve Osmanlı dönemleri yapı kalıntılarının sergilendiği yapı kompleksinin dönüşümü için en uygun işlev olarak benimsenmiştir. Ayrıca, yasal ve yönetsel çerçeve açısından da değerlendirildiğinde, Venedik Tüzüğü’nün de öngördüğü gibi, kültürel işlevler ve özellikle müze, tarihî yapıların özellikle ek yapıyla donatılarak yeniden işlevlendirilmelerinde en uygun çözüm olarak karşımıza çıkar. Ayrıca yapı girişinde oluşturulacak yarı açık etkinlik alanında da dinî kültür

Kültür kompleksinin plan ve kesitleri.



turizmüne yönelik etkinliklerin düzenlenebilmesi hedeflenmiştir.

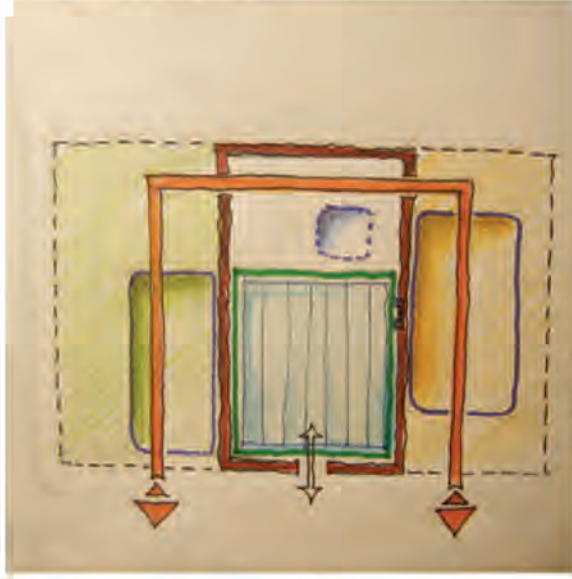
İhtiyaç listesi, planlama bölümünde de tanımlandığı gibi, ortaya çıkan yeraltı mekânlarının kendilerinin yanı sıra, bunların arkeolojik kazısı sırasında bulunan çeşitli dönemlere ait objelerin ve mimari parçaların da (*kronolojik ve kategorik müzecilik organizasyonu ilkeleri çerçevesinde*) sergilenebileceği sergi salonları, tarihçenin aktarılacağı bilgilendirme duvar ve panoları, giriş holü, seminer ve mültivizyon holü, hediyelik ürünlerin satışının yapılabileceği satış birimi, erkek ibadet yeri ve abdesthanesi, kadınlar için



ibadet yeri ve abdesthanesi, müftülük görevlisi odası, tesisat donanımlarını barındıracak yüksek ses izolasyonuna sahip teknik oda ve kompartımanlar olarak belirlenmiştir. Bu bileşenlerden oluşan işlevin program şemasına gelindiğinde ise, ibadet mekânını üç yönden (kuzey, doğu ve güney) ve değişik kotlarda saran bir dizi sergi holleri silsilesi planlanmıştır. Bu akış içerisinde yer alacak sergi düzeni şeması, hiyerarşik sırayla kronolojik ve bunun içerisinde kategorik sergilemeye yönelik bir nitelik kazanmış ve yürüme yoluyla paralellik gösterdikten sonra ana sergi holüne inildiğinde, su ögesinin iki

yanında yer alan dönemsel olarak iki temel bölüme (Antikite ve Osmanlı dönemleri) ayrılmıştır. Bu bölümlere ulaşım için kullanım yoğunluğunu hafifletmek amacıyla ise iki alternatif rota oluşturulmuştur. Bu rotalar ziyaretçiye kronolojik olarak, “sondan geriye” veya “geçmişten günümüze”, iki tür sirkülasyon olasılığı sunmak üzere tasarlanmıştır. Ek yapının mekânsal özellikleri (Sayfa 104-105, plan ve kesitler) aşağıdaki gibi ele alınabilir.

Yapı bu muhdes eklerden arındırılmasından sonra ortaya çıkan özgün cami mekânı ve bu kısma sonradan eklenmiş nitelikli doğu kanadından oluşan tarihi çekirdek, kuzey ve güney yönünde bulunan iki kalıntı alanının üzerlerinin bir kabuk ile örtülerek bütünleştirildiği ve bu bütünü kuzeyinden başlayan bir dolaşım platformunun özgün yapının kuzey, doğu ve güney yönlerini dolaşarak bu bağımsız bölümleri birleştirdiği bir ana kurgu üzerine oturtuldu. Bu platformun belirlediği “sirkülasyon şeması” şekildeki gibi tasarlanmıştır; özgün yapının kuzey-



Cami etrafını dolaşan müze dolaşım şeması. Cami altında çıkan antik zemin döşemesi.



batı tarafına eklenen giriş holünün güneyinde başlayan dolaşım, kuzeydeki hamam kalıntıları kazı alanına doğru önce güneybatı yönünde alçalırken, özgün yapının kuzeybatı köşesine geldiğinde saydam bir sahanlıkla yön değiştirerek binanın kuzeyindeki beden duvarına paralel bir şekilde ve doğu yönünde kazı alanı üzerine doğru alçalmaya devam eder. Bina cephesinin orta noktasında dolaşıma saydam bir sahanlıkla ara verilerek, bu noktanın kuzey yönünde hamam kalıntılarının güney yönünde, özgün bina dış duvarı altında açığa çıkmış olan temel ve hatıl arasında kalan taş dolgu bölümlere çelik profiller yardımıyla açılan boşluklardan ve -2,50 kotunda cami zemininin altında çıkan antik döşemenin izlenebildiği bir bakı noktası oluşturulur. Buradan itibaren ve doğu yönünde alçalarak devam eden dolaşım rampası, ziyaretçiyi doğudaki sergi holünün girişine taşır ve buradan sonra ise ters yönde başlayan ve dönerek tekrar üst kota (+0,50) çıkan metal cam ve ahşaptan oluşan rampa sistemi, ziyaretçi sirkülasyonunu dolaşım köprüsünün kuzey başına taşır. Bu köprü- nün orta noktasına yerleştirilen düşey sirkülasyon elemanları (A1 no'lu asansör ve M1 no'lu merdiven) ile -5,05 kotundaki sergi holüne ve Hz. Danyal türbesi simülasyonunun sergilendiği türbe mekânına ulaşır. Bu noktadan tekrar yukarı çıktığında, güneye doğru sirkülasyon devam eder ve M2 no'lu merdiven başlangıcına dek uzanır. Bu merdivenle -6,45 kotundaki ana sergi holüne inildikten sonra tam bir tur atılarak sergi salonundaki sergileme dolaşımı tamamlanır ve asansörle kemerler arasından çıkış holüne ulaşılır. Böylece, giriş-çıkış kapısı doğudan batı kanadına taşınan caminin bağımsız iç sirkülasyonu etrafında (3 yönü) dolaşan müze sirkülasyon şeması gerçekleşir. Cami zeminini ise altında ortaya çıkan antik zemin döşemesini sergilemek üzere çelik konstrüksiyon üstünde yükseltilmiş cam zemin döşeme üzerine yerleştirilmiştir.

Cephesel özelliklerine bakıldığında, geniş camdan bir perde arkasında ve bir katmanlaşma hissi içinde algılanan bir tarihsel fon teması, cephelerin tasarımının ana fikrini oluşturmuştur. Yapının güney cephesinden başlayan ve L biçiminde yapının üzerini örterek kuzeye doğru uzanan masif güney cephesi dışında diğer üç tarafta saydam yüzeyler oluşturulmuş ve bu yüzeyler doğrama gerektirmeyen nokta sabitleyici cam cephe sistemi ile taşınacak şekilde tasarlanmıştır. Bu cam yüzeylerin modülasyonunda yatay etkiyi güçlendirecek oranlar temel alınmıştır. Bu örtüye kuzey yönünden takılan daha al-

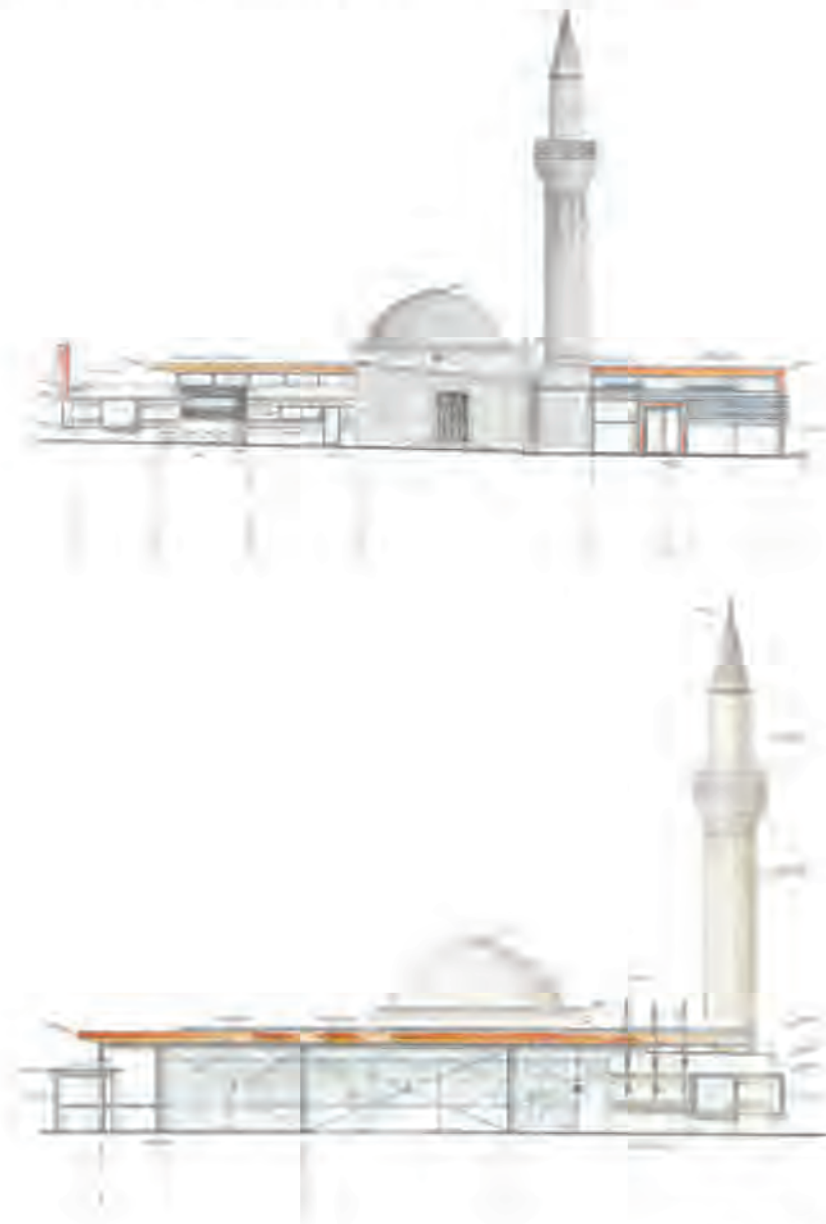
çak iki kütleli cephesi ise cam yüzeylerle kontrast yaratacak şekilde oldukça masif olarak ele alınmıştır. Bu masif yüzey ise yatay etkiye uyum sağlaması için geleneksel (alması) duvar örgüsünü soyutlayacak bantları ifade eden ve aynı malzemenin doku farkının uygulaması ile artı-küle edilmiştir.

Strüktürel yaklaşım ve taşıyıcı sistem kararlarına esas kriterler bağlamında, strüktür ve malzeme ile yapı tekstürüne müdahale edilerek, eskimenin bu noktada hızının değiştirilmesi hedeflenmiştir (Kuban, 2000). Ancak, tarihî çevrede, özellikle de böylesine yoğun bir tarihsel oluşum ve dönüşüm ortamı içinde hafif yapılaşma gereksiniminin yanı sıra ek bina ile mevcut yapının birlikte çalışabilmesi için gerekli esnekliği barındırabilme potansiyeli açısından ana inşaat sisteminin çelik konstrüksiyon olması öngörülmüştür. Tarihî çevre içine yapılan böylesine hassas bir müdahalede presizyon açısından en uygun sistem olmasının yanı sıra, yine böyle bir alanda kullanılacak minimum malzemeyle maksimum sonuç alınması, diğer bir deyişle performans verimliliği açısından olduğu kadar, “restorasyonda geri dönülebilirlik” ilkesinin bir açılımı olarak “kolay sökülebilirlik” ve inşaat sırasında “minimum artık üretimi” gibi özellikleri de göz önüne alındığında, *çelik taşıyıcı sistem* en uygun sistem olarak benimsenmiştir. Ayrıca gereksinimler değiştiğinde veya koruma ve yenileme bağlamında yeni müdahaleler gerektiğinde yapının yıkımını, daha doğru bir ifadeyle sökümünü, zararsız bir hale getirebilme avantajı da bu sistemin uygulanma kararını desteklemiştir. Bunun dışında da, yine standart çelik taşıyıcı elemanlarla oluşturulup bazı ek askı-gergi strüktürel destek unsurları, özellikle zemin altı kotlarda yer alan, tahrip olmuş durumda bulunan tonozların güçlendirilmesi ve sağlamlaştırılmasında kullanılmıştır. Yürüme yolları, rampa ve merdivenler de yine çelik konstrüksiyon ve değişen kaplamalardan oluşturulmuş, bu kaplamalar; dayanıklı ahşap, alt kotlardaki eserlerin görülmesinin veya algılanmasının gerektiği bölgelerde lamine cam döşeme veya metal ızgara olarak öngörülmüştür. Malzeme ve strüktürle yapı tekstürüne müdahale edilerek, eskimenin bu noktada hızının değiştirilmesi hedeflenmiştir (Kuban, 2000:103). Mevcut yapının önemli bir kısmını teşkil eden özgün taş malzemenin yanında yer alacak yeni malzeme kullanımında “kasıtlı yabancılaşma” (Cramer & Breitling, 2007) amacıyla çağdaş malzemenin zıtlığı istenmiş, ancak malzemelerin renklendirilmesinde onları ön plana çıkarmaya-

cak bir renk teması tercih edilmiştir.

Teknik donanım ve mekanik tesisatın tarihî doku ile ilişkisi bu müdahalenin en önemli kriterlerinden biri olarak ele alınmıştır. Yeni yapının, çağdaş teknik performans standartlarını sağlayabilmesi, günümüz müzecilik anlayışının gerektirdiği; aydınlatma, iklimlendirme, bilişim - iletişim ve güvenlik standartlarının karşılanabilmesi, ayrıca yapının yer aldığı ekstrem iklimsel koşullarının; özellikle yüksek sıcaklık ve nemin insan konforunu en üst düzeyde sağlayacak şekilde bertaraf edilerek uygun teknolojiyle donatılması için tesisat sistemleri aşağıdaki şekilde ele alınmıştır: Aynı zamanda oldukça yoğun bir kapasiteye gereksinim gösteren teknolojik donanımın tarihî atmosferi zedelemeyecek şekilde yer alabilmesi için, önerilen kabuğun et kalınlığı ile kazı sırasında oluşturulan betonarme istinat duvarlarının yüzeylerinin bu tesisatın dağılımı için kullanılması önerilmiştir. Bunlara ek olarak, özellikle, yapının alt kotlarında ortaya çıkan ve bodrum kat planında ifade edilen bölümlerin

Sayıtlamı yapıtılı



yeniden düzenlenmesi sırasında yapılan zorunlu müdahalelerle elde edilen ara mekânlar, kuzey ve güneyde yer alan farklı kanatların teknik donanımının ve tesisatının dağılımı için kullanılan tarihî mekânların oluşturduğu bütünlükten gizlenmiş teknik odalar olarak değerlendirilmiştir. Bunun yanı sıra, tasarımın ana temasını oluşturan kabuk, tesisatları da içinde barındıran, bir sürekli yüzey olarak ele alınmıştır. Dolayısıyla, genellikle istenmeyen bir görünüme sahip olan, ancak kaçınılmaz olarak yer alması gereken teknolojik donanım, tasarımın entegre bir parçası haline getirilerek, kabuk teması içinde gizlenip olumsuz etkileri ortadan kaldırılmış, ancak istenen maksimum düzeydeki performansı için de uygun bir ortam ve düzenleme sağlanmıştır.

Detaylandırma ilkeleri ve iç dekorasyon unsurları ise aşağıdaki çerçevede ele alınmıştır: Ek yapının tarihî yapıyla ilişkilerine dair yukarıda belirlenen temel ilkeleri somutlaştıran en önemli unsur, bu çelik ve cam konstrüksiyonun tarihî yapıyla gerek görsel gerek fiziksel olarak ilişkilendirildiği detay ve iç dekorasyon öğelerinde hedeflenen *presizyon* ve yalınlığı, birleşim yerlerinin artikülasyonu ve yoğun kullanıma cevap verebilecek mukavemetidir. Bu doğrultuda temel olarak, az sayı ve türde malzeme (çelik, cam, ahşap) kullanılması ilkesi benimsenmiştir (Schittich, 2003).

Sonuç olarak, Makam Camii onarımı ve müdahalesi örneği üzerinden tartışılacak olursa, mutlak bir korumanın olanaksızlığı ve korumanın mimarlıktan, tasarımdan, inşaatından, ekonomik devinimden, üretimden bağımsız olamayacağı, ona karşı bir pozisyonda ise hiç var olamayacağı açıkça gözler önüne serilmektedir. Olduğu gibi korunan bir dünya, (mimarlık etkinliği dahil) diğer tüm üretimlerin sonu, tüm finansal değerlerin (gayrimenkul sektörü, lokomotif sektör olan inşaat sektörü ve bağlı sektörlerle ait borsa değerleri dahil) tüm ekonomik etkinliklerin altüst edilmesi anlamına geleceğinden dolayı koruma, yenilemeden, tasarımdan ve üretimden bağımsız bir olgu olarak ele alınmamalıdır. Buna karşın, yalnızca din ve devlet gibi kavramlarla özdeşleşen anıtsal yapıların olduğu gibi korunmasının ve hatta idari fonksiyonlarıyla kullanılabilmesinin nedeninin, bu değerlerin küresel ekonominin değerleriyle hâlâ örtüşmesinde aranması gerektiği de vurgulanmalıdır. Bu çerçevede, küreselleşme rüzgârının etkisiyle gücünü sessizce kaybeden 1960'lardaki demokratikleşmeye ilişkin hareketlerin etkisinde biçimlenen "sivil mimarlığın korunması" olgusunun

da, özellikle günümüzde kalıcılığı giderek sorgulanır bir olgu haline geldiği dikkate alınmalıdır. Dünya üzerindeki pek çok politik kutuplaşmanın biçim değiştirerek törpülediği günümüzde, mimari tasarım ve restorasyonun da birbirine yakınlaştığı çağımız modern mimarlık ortamı, Makam Camii dönüştürme projesine benzer melez örnekler açısından oldukça zengindir.

Yenilenme ve korumanın bir bütün olmasına rağmen birbirinden bağımsız parçalar halinde de uygulanabilmesine benzer bir şekilde, yapı bileşenlerinin de birbirinden bağımsız olarak korunması ya da herhangi biri korunurken diğerlerinin yenilenebilmesi de olasıdır. Fakat mekânın, özellikle de kentsel mekânın bu bileşenler arasından bağımsız bir öğe olarak korunduğu örneklere daha az rastlanmaktadır. Fakat, özellikle kamusal mekânın biçim değiştirdiği çağımız; kent mekânı, iç mekân ve dış mekânın sınırlarının değiştiği mimarlık ortamındaki sentezlerle, bir zamanlar antitezi ilan ettiği modern mimarlığın baş aktörlerinden olan mekânı, korumanın içine bağımsız bir paradigma olarak kabul etmeye başladığı bir dönemdir.

Dolayısıyla, boşluk ve onun mimari türevi olan mekân da korunacak bağımsız bir unsur haline gelmektedir. Diğer bir deyişle, mimari ve kent bağlamında "boşluk", kültürün fiziksel olarak varlık bulduğu yeni bir sosyo-mekânsal koruma paradigması olarak ortaya çıkmaktadır. Makam Camii restorasyonu ve müze ek binası projesi de bu anlamda Amorim'in (2007) tanımladığı türdekine benzer, korunması gereken bir boşluklar kombinasyonunun, içinde barındırdığı çeşitli dönemlere ait kültürel verilerin katmanlaşmasının altında yatan mantığa uygun biçimde tamamlayan bir mimari müdahale-koruma hibridini ortaya koymaktadır. Proje, tasarımına temel oluşturan, geometrik karmaşa ve üç boyutlu dolaşıma dayalı dinamik mekânsal algı ve bununla sağlanan kültürel farkındalığın fiziksel korumaya katkısı açısından önemlidir. Özetle, bu çalışma, kentsel arkeolojik kalıntıların buldukları konumun (Doyduk, 2007), o kalıntıların yaşatılmasına engel teşkil etmediğini ortaya koymakla kalmaz, mimari ölçeğin kentsel ölçekle kesiştiği noktada mimari mekânın kentsel katmanlaşmayı okutmak üzere kurgulandığında kültürel mirasın korunmasına katkıda bulunabileceğini de ifade etmektedir.

Kaynakça:

- Ahunbay, Z. (2007) *Tarihi Çevre Koruma ve Restorasyon*, Yapı Yayın; İstanbul.
- Akgündüz, Ahmed (1993) *Arşiv Belgeleri Işığında Tarsus Tarihi ve Eshab-ı Khef*, Tarsus Ticaret ve Sanayi Odası, İstanbul.
- Altinoluk, Ü. (2007) *Binaların Yeniden Kullanımı; Program, Tasarım, Uygulama, Kullanım*, YEM; İstanbul.
- Amorim, L., Loureiro, C. (2005) "On the Spatial Dimension of Modern Architecture as an Object of Conservation", *Proceedings of International Seminar on the Management of the Shared Mediterranean Heritage, 5th Conference on the Mediterranean Heritage*, IRD, İskenderiye.
- Amorim, L., Loureiro, C., Nascimento, C. (2007) "Preserving Space; Towards a New Architectural Conservation Agenda", *Proceedings of 5th International Space Syntax Symposium*, İTÜ, İstanbul, s. 032/01-13.
- Bedard, J. F. (1994) *Cities of Artificial Excavation: Works of Peter Eisenman, 1978-88*, Rizzoli; Montreal.
- Bilgili, Ali Sinan (2001) *Osmanlı Döneminde Tarsus Sancağı ve Tarsus Türkmenleri: Sosyo-Ekonomik Tarih*, Kültür Bakanlığı Yayınları/2657, Ankara.
- Boito, C. (2003) "Os Restauradores", *Atelier Editorial*, Cotia.
- Borden, I., Dunster, D. (eds.) (1995) *Architecture and the Sites of History; Interpretations of Buildings and Cities*, Butterworth, Oxford.
- Brandi, C. (2004) "Teoria del Restauro", *Atelier Editorial*, Cotia.
- Byard, P.S. (1998) *Architecture of Additions*, W.W. Norton & Company; Londra.
- Cantacuzino, S. (1989) *Re-Architecture; Old Buildings, New Uses*, Londra.
- Clarke, D.L. (1968) *Analytical Archeology*, Londra.
- Cramer, J., Breitling, S. (2007) *Architecture in Existing Fabric; Planning, Design, Building*, Birkhauser; Basel, Boston, Berlin.
- Çıplak, Mustafa Necati (1968) *İçel Tarihi: Tarihi Turistik Zenginleriyle*, Güzel Sanatlar Matbaası, Ankara.
- Doyduk, S., Akkor, G. (2007) "La participation de la stratification historique du Tarsus dans le tissu traditionnelle au mémoire public", *1st Euro-Mediterranean Regional Conference*, RehabiMed, Barcelona.
- Eco, U. (1980) "Function and Sign; The Semiotics of Architecture", *Rethinking Architecture; A Reader in Cultural Theory* (ed. N. Leach), Routledge, New York.
- Eisenman, P. (2007) *Written Into the Void*, Yale U.P., New Heaven & Londra.
- Erzen, Afif (1943) *Tarsus Kılavuzu*, Maarif Matbaası, İstanbul.
- Forty, A. (2000) *Words and Buildings; A Vocabulary of Modern Architecture*, Thames & Hudson; New York.
- Foucault, M. (1973[1966]), *Order of things; Archaeology of Human Sciences*, Vintage Books; New York
- Groat, I. (1988) "Contextual Compatibility in Architecture", *Ethnosapes* (ed. D.Canter, et al.), Aldershot; Gover.
- Hodder, I. (1986) *Reading the Past; Current approaches to Interpretation in Archaeology*, Cambridge U.P., Cambridge.
- Hoesli, B. (1968) "Commentary on Colin Rowe", *Transparency* (Ed. R.Slutsky), Stuttgart.
- Hyett, P. (1996) "Building a Future for the City of the Past", *Architect's Journal*, V.203, p.25.
- Jessen & Schneider (2003) "Conversions -The New Normal", in *Detail: Building in Existing Fabric; Refurbishment, Extensions, New Design* (ed. C. Schittich), Birkhauser, Basel, Boston, Berlin, s.11-21.
- Kuban, D. (2000) *Tarihi Çevre Korumanın Mimarlık Boyutu; Kuram ve Uygulama*, YEM; İstanbul.
- Larkham, P.J. (1996) *Conservation and the City*, Routledge, Londra, New York.
- Latham, D. (2000) *Creative re-use of Buildings*, Vol. 1: Principle & Practice, Shaftesbury.
- Madran, E., Özgönül, N. (2005) *Kültürel ve Doğal*

- Değerlerin Korunması*, Mimarlar Odası, Ankara.
- Mastropietro, M. (1996) *Restoration & Beyond; Architecture from Conservation to Conversion*, Milano.
- Öz, Hikmet (1998) *Bilinmeyen Tarsus*, Kültür Bakanlığı Yayınları 2038, Ankara.
- Pickard, R.D. (1996) *Conservation in the Built Environment*, Addison Wesley Longman Ltd; Londra.
- Powell, K. (1999) *Architecture Reborn; The Conversion and Reconstruction of Old Buildings*, Londra.
- Ruskin, J. (1849) *Seven Lamps of Architecture*, Londra.
- Schittich, C. (2003) *in Detail: Building in Existing Fabric; Refurbishment, Extensions*, New Design, Birkhauser, Basel, Boston, Berlin.
- Schleifer, S. (2006) *Converted Spaces*, Köln.
- Strabon (2002) *Antik Anadolu Coğrafyası (Geographika XII)*, Çev. Adnan Pekman Arkeoloji ve Sanat Yayınları, İstanbul.
- Strike, J. (1994) *Architecture in Conservation*, Routledge; New York.
- Thiebaut, P. (2007) *Old Buildings Looking for New Use*, Stuttgart.
- Warren, J., Worthington, J., Taylor, S. (eds.) (1998) *Context; New Buildings in Historic Settings*, Architectural Press, Oxford.
- Worskett, R. (1984) "New Buildings in Historic Areas; The Missing Ethic", *Momentum*, V.25, s.29-154.
- Yılmaz, A. (2007) "Mersin, Tarsus Makam-ı Danyal Cami 2006 yılı Kurtarma Kazısı", *16. Müze Kurtarma Kazıları Sempozyumu*, 25-27 Nisan, Marmaris.

Experimentation towards Reconciliation of Conservation - Restoration and Architectural Design in Context of Urban Archaeology Proposal for Tarsus Makam-ı Danyal Cultural & Religious Complex

Paradoxical nature of "preservation" raises the issue of the conservation of different components of an architectural heritage.

In that sense, preservation of the notion of "void" and "architectural space" as its derivative tectonic aspect gradually becomes the very focus of the discipline of conservation. Thus, space as a manifestation of culture, particularly, in the multi-layered nature of the city can be tackled within the framework of the discipline of urban archaeology. In this context, the study elucidates a recently unearthed underground building complex which consists of cavities in addition to the remains of the foundations of a 16th century Ottoman bath, as well as the tomb of St. Daniel next to a Roman vault that are below 19th century Makam Mosque in Tarsus. A genuine design solution is developed both to restore, conserve and to display these findings as they have special religious significance. Such a design should not only critically interpret and abstract the ongoing process of urban layering, but also contribute to such formation via its spatial and geometrical organisation. Multi-faceted problems regarding the construction within historic tissue and within underground context, places the significance of the project onto an architectural version of intricate implant surgery. Design objectives are achieved through superimposition of two different geometric systems as the regulating theme for the protective shell and the three-dimensional circulation path. Principles of "transparency & permeability" in intervention serves the multiple reading of urban history through the motion of visitors. In sum, the intervention is basically a hybrid conversion project which establishes architectural space as an independent socio-spatial preservation paradigm.