



İÇMİMARLIK DERGİSİ

Anasayfa FORUM Haberler + İç Mekan Tasarımları + Mimari Yapılar Tasarım İnceleme Ürün Tanımları Diğer + **DERGİLER**

You Are Here: Home » Genel » İç Mimarlık: Ne Dekorasyon, Ne de D.I.Y.; Mimarlıkta İç Mekan Tasarımı! Teknik bir Sorun Olarak İç Mekan Tasarımına İki Örnek

Arama Yapın ARA

Bülten: iletisim@icmimarlikdergisi.com

Beğen 2,7b

Facebook'ta Beğen

Takip et

Twitter'da Takip Et

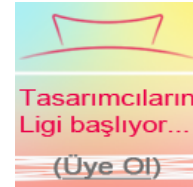
g+1 0

Google+ ile (+1)'leyin.

Reklam Alanları

Reklam Ver

Reklam Ver



Reklam Ver

Köşe Yazarları



Eşref Zeki PARLAK

İç mimarlık ile dekorasyonun farkı



Murat ÇETİN

İç Mimarlık: Ne Dekorasyon, Ne de D.I.Y.; Mimarlıkta İç Mekan Tasarımı! Teknik bir Sorun Olarak İç Mekan Tasarımına İki Örnek



Ulu içmimar

"İç mi dış mı?" mimar için doğru bir soru

İŞ İLANLARI
T I K L A Y I N I Z

İç Mimarlık: Ne Dekorasyon, Ne de D.I.Y.; Mimarlıkta İç Mekan Tasarımı! Teknik bir Sorun Olarak İç Mekan Tasarımına İki Örnek

Tarih: Temmuz 09, 2014 Kategori: Genel | Yorumlar : 0 | Gösterim: 16

Beğen 0

g+1 0

Tweetle 1

Share

• [Çm](#)

İç Mimarlık: Ne Dekorasyon, Ne de D.I.Y.; Mimarlıkta İç Mekan Tasarımı! Teknik bir Sorun Olarak İç Mekan Tasarımına İki Örnek

Doç.Dr. Murat ÇETİN (Kadir Has Ü., İç Mimarlık ve Çevre Tasarımı Bölümü Öğretim Üyesi)

Başlangıçta mimarlığın temel sorun alanı olan "iç mekan tasarımı", zamanla "iç mimarlık" adı altında ayrı bir branş haline dönüşmüş ve giderek kuramsal boyut ve teknik niteliklerinden uzaklaşarak kimi zaman "dekorasyon" olarak bilinen malzeme ve renk odaklı bir uğraşıya kimi zaman da D.I.Y. (Do It Yourself) niteliğindeki bir hobi etkinliğine indirgenmiştir. Bir takım ünlü şahısların konutlarındaki yalnızca bu görsel ve maddesel özellikleri ön plana çıkaran bazı yayınlar yolu ile de bu sakinçiliğe yaklaşım giderek kendine güçlü bir yer edinerek, önemli kaynakların bilinçsizce kullanıldığı bir alt-sektör oluşturmuştur. Oysa, mekan olgusu (Norberg-Schulz, 1971) bu fiziksel özellikleriyle açıklanabilecek bir kavram değildir. Bu nedendir ki etimolojik olarak (DECOR) aldatmaca veya illüzyon kavramları ile ilişkilendirilebilecek "dekorasyon" ifadesi yerine, "iç mekan tasarımı" tanımı ve bu ifadenin içini dolduracak; düşünsel, algısal ve teknik boyutların yeniden aktif duruma getirildiği yaklaşımların ön plana çıkarılması, mimarlıkta giderek artan bir yazlaşma sürecinin önüne geçilebilmesi için etkili enstrümanlardan biri olarak önem kazanmaktadır. Bu yazı, iç mekan tasarımının giderek kapsamı genişleyen tasarım bilgi alanı içinde kendine özgü bir alt alan oluşturduğunu göz önünde bulundurarak, bu alanın hakkını veren ve mimarlık alanı ile kesişim alanında ele alan iki örneği incelemektedir.

Bu bağlamda, iç mekan tasarımı konusunda oldukça tutucu bir tavır sergileyen ve aynı zamanda uygulama olanakları açısından oldukça sınırlı bir tablo sunan Balıkesir ilinde bu konunun önemini ortaya koyabilecek yeni örnekler sunma fırsatı olarak değerlendirilen iki çalışma bu yazıya konu edilmiştir. Aşağıda incelenen iki örneğin de ortak noktalarını oluşturan konu iç mekanda hedeflenen teknik bir bütünlüğün (gesamkunstwerk) geometri, aydınlatma, doku, ve renklerin, kullanıcıların kişilikleriyle bağlantılı olarak amaçlanan kimliğin oluşumuna katkıda bulunacak uyumlu bir orkestrasyonu ile sağlanmaya çalışılmış olmasıdır (Von Meiss, 1990). Her iki örnekte de tasarlanan teknik kurgu ile (gerek işlevsel, gerek imgesel olarak) mekanın içeriği arasındaki ilişki temel kriter olmuştur. Bu noktada, mekanlarda yer alacak işlev, kullanıcıların yaratmak istedikleri kimlik, kullanıcıların üzerinde oluşturulacak psikolojik etki ve bunu yarattığı algısal boyut, seçilecek geometrik kompozisyonun yanı sıra, aydınlatma türünün seçim ve dağılımı ile dokular arasındaki geçişler ile bunların ritmik yapılarının oluşumunda belirleyici olmuştur. Bir diğer ortak nokta ise her iki uygulamanın da yerel koşullar ve düşük ekonomik imkanlarla gerçekleştirilebilmiş olmalarıdır. Bu bağlamda, söz konusu projeler hedefledikleri yenilikçi örnekler sunma çabasını başarıyla ulaştırmışlardır. Ancak, önemli olan bu uygulamalara duyulan güven ve inancın yayılması ve bu tür uygulamaların artmasıdır.

İç mekan tasarımına, yitirdiği kuramsal boyut ve teknik niteliklerinden bazılarını yeniden kazandırmayı amaçlayan bu çalışmalar aşağıda kısaca özetlenmişlerdir.

Örnek 1: Kentin Üzerinde Bir Işık Bahçesi....

Kayaoğlu Konutu, Balıkesir

İç Mekan Tasarımı: Murat ÇETİN

Kayaoğlu ailesine ait bu dubleks konut, Balıkesir'in orta-üst düzey gelir gruplarına hitap eden 52 Evler Mahallesinde ve yüksek bir rakımda yer alan, yatay bitki bantlarıyla asma bahçelerinden oluşan o mitolojik kuleyi andıran bir apartmanın çatı katında yer almaktadır. Dolayısıyla, kentin üstüne taşınmış bir yeni cennet bahçesidir artık Kayaoğlu Konutu... Bir apartmanın çatı katında yer almasına rağmen müstakil bir evin sağladığı tatları sunmak üzere tasarlanmıştır. Alt katta salon, mutfak ve banyonun yer aldığı, üst katta ise ebeveyn, çocuk ve misafir yatak odaları, günlük banyo ile ailenin yaşamının büyük bir bölümünü geçirmeyi planladığı (içinde bir de küçük mutfakçığın yer aldığı ve açık teras ile yan yana konumlanmış) geniş kiş bahçesi yer almaktadır. Burada

en önemli kriter, Balıkesir'de farklı müteahhitlik anlayışı ile kente önemli konut yapıları kazandıran Kayaoğlu'nun bu özenli yaklaşımını kendisinin yaşam mekanında yansıtmak ve Balıkesir'de henüz yerleşmemiş olan iç dekorasyonun önemi konusunda bir örnek sunmaktır.

Kayaoğlu ailesi için halen espri konusu olan ve çok önemli bir diğer nokta da, tasarımcının kullanıcının yaşam tarzını benimsemesi için belli bir süre onlarla yaşaması ve gündelik yaşamlarının ayrıntılarını öğrenerek tasarımı buna uygun yönlendirmesi idi. Bu deneyim tasarıma önemli katkılarda bulundu. Hatta, tasarımın temel ilkelerini belirleyen girdilerin hemen tamamı bu süreç içinde oluşturuldu. Bu noktada, kullanıcıların doğal, rahat karakteri ile Kayaoğlu çiftinin yoğun iş temposunun ardından gereksinim duydukları konfor talebinin örtüştüğü ve tasarımda hakim olduğu söylenebilir. Sonuç olarak, tasarımın geneline nötr & natürel olarak tanımlanabilecek bir çizgi hakim olmuştur. Evin en büyük özelliğinin gizli aydınlatma ve farklı ışık oyunları ile tüm mekanlarda yaratılan sıcak atmosfer ve aydınlatma çeşitliliği olduğu görülebilir. Evin diğer bir sürprizi de çocuk odası ve günlük yaşam odasının tamamen birer kişi bahçesi şeklinde ele alınmış olması. Evin iç mekan tasarımında hemen hemen tüm mobilyalar özel olarak tasarlanmış ve üretilmiş. Evin tümüne yalın çizgiler, yatay hatlar, geometrik formlar, doğal malzemeler, sade tonlar ve uyumlu dokular hakim. Neredeyse tüm mobilyalar sabit mobilyalar şeklinde tasarlanarak daha geniş, esnek bir mekan kullanımı sağlanmaya çalışılmış. İki katlı konut yaklaşık 150 m2 kullanım alanına sahip olmasına rağmen çok daha geniş bir konut izlenimi uyandıran bir mekan anlayışı eve hakim.

Bu çerçevede, temel olarak alt katta, (ticaret ile de uğraşan) Kayaoğlu çiftinin geniş iş çevresini ağırlayabileceği göreceli olarak formal bir düzenleme, üst katta ise kullanıcıların gündelik yaşantısına yönelik, konforlu, sade, bir anlayış tasarımın temelini oluşturdu. Ancak, Kayaoğlu çiftinin iş yaşamlarına ve profesyonel çevrelerine de yansıtıkları doğallıkları, rahat kişilikleri ve bunun mekana yansıtılması, esasen formal olarak düşünülen alt katta da oldukça yalın, dingin ve konukları da rahatlatmaya çalışan bir atmosferin hakim olmasında etkili olmuştur. Bu mekanda, diğerlerinde de olduğu gibi, ışık tasarımı iç dekorasyonun temel ögesini oluşturdu. Genellikle gizli sabit (yatay ve düşey) bant aydınlatmalara dayalı dekorasyon hem mobilyalardaki hem de ankastre dekorlardaki yalın çizgilerle ve doğal malzemeyle uyumlu pastel renklerle bir bütünlük, uyum ve evin bütününde rahatlatıcı bir ortam sunar (Şekil 1).



Şekil 1.

Tüm zemini kiraz parke ile kaplanan evin salonundaki oturma gruplarında kullanılan renkler ve dokular, duvarlarda kullanılan krem renk ve farklı duvar dokularıyla tam bir uyum içerisinde. Brenelli tasarımı yemek takımı ve sehpa ile Clery kanepelerinin yalın fakat formal görünümüne katkıda bulunuyor (Şekil 2). Farklı bir çizgiye sahip olan alt mutfakta kiraz, armut kaplamalar ile masif Ayo ağacı iki farklı renkte granit kombinasyonu ile birlikte kullanılmıştır. Ayrıca ankastre ürünlerde kullanılan mat metal ve gizli ışık oyunları bu malzemeleri tamamlamaktadır. Mutfak zemininde ise seramik ve kiraz parke bir arada kullanılmış. Az miktarda kullanılan metal elemanlar, cam yüzeyler ve deri kaplama kapılar evin doğal görünümü ile çağdaş çizgileri arasındaki dengeyi kurmasına yardımcı oluyor.



Şekil 2.

Yapay ışık tasarımı alt katta olduğu gibi üst yaşam katında da önemli bir ögedir. Mutfak tezgahlarının altında, kış bahçesinde yer alan yatay elemanlarda, teras duvar ve merdivenlerinde, sabit raf arkalarında, ana merdiven basamaklarında, merdiven tabanında çeşitli şekillerde yer alan gizli aydınlatma elemanları mobilya duvar

+ iş ilanı ver

Warum nicht verkaufen.ch?

Internet von Swisscom.
Zu Hause via DSL,
Handy, iPad oder
Notebook
www.swisscom.ch

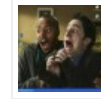
Mit Office 365 können Sie
praktisch von überall
arbeiten [Jetzt kaufen >](#)

www.9ppp3.ch
Schluss mit teuren
Tintenpatronen!
Gutscheincode
eingeben... **525067BF**
... und sofort
15 Sfr. Sparen!!!
Für alle
Aufträge ab 01.08.

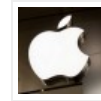
Haberler



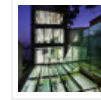
İzmirli iç mimarlar Japonya yolcusu
Temmuz 04, 2014



Mimarlar bazen görmek istemezler!
Mart 06, 2014



Apple Store İstanbul 5 Nisan'da
açılıyor!
Mart 28, 2014



Önen Holding Genel Müdürlük
Binası – Alataş Architecture
Mart 18, 2014

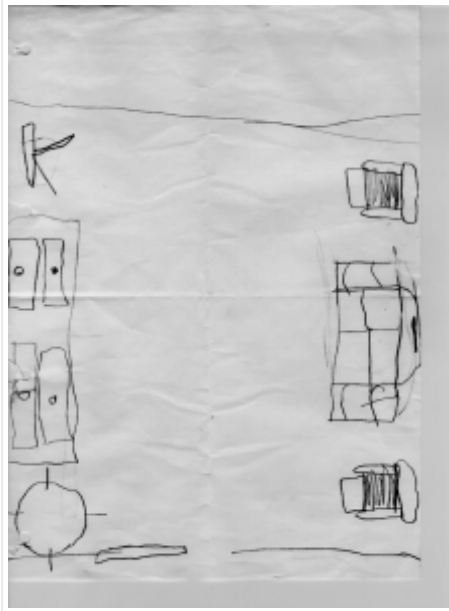


Karanlıkta parlayan akıllı sistem
karayolu
Nisan 16, 2014

aydınlatma armatürleri arasındaki ayırışmanın kesin sınırlarını ortadan kaldırarak daha bütüncül bir iç mekan yaratılmasına katkıda bulunur.

Üst kattaki panoramik Balıkesir manzarasına sahip olan evin terasında oluşturulan kış bahçesi ise tasarımın kalbini oluşturdu. Seçilen malzemeler, traverten, ahşap, hasır, (taşı andıran seramik, v.s.), renkler (krem, bej, ve bunların çeşitli tonlamaları) ve doğal ışığın kullanımı tamamen doğal bir ortamın hazırlanmasını sağlarken, mobilyalardaki yalın çizgilerin oluşturduğu nötr ortam bu doğallığın daha da ön plana aşınmasını sağlamıştır. Bu mekanda yer alan bir diğer unsur bu doğal mekanın ortasında farklılaşarak odak noktasını oluşturan, üzerinde yürünülebilen bir sanat objesi niteliği taşıyan, soyut bir düzenlemeyle oluşturulan süs ve ışık havuzudur. Buna ek olarak, aynı mekanda yer alan şömine, doğal taş ile örülen rustik şöminelerin traverten bantlar ile soyutlanması ile oluşturulmuş, ahşap ve metalin kontrastı ile zenginleştirilmiş olarak, geleneksel Anadolu konut yapısındaki "Ocak" kavramının çağdaş bir yorumunu sergiler nitelikte tasarlandı. Buradan ve ebeveyn yatak odasından ulaşılan açık terasta ise müstakil bir evin bahçesinde gereksinim duyulabilecek tüm peyzaj unsurlarını sağlamaya gayret edildi. Bu terasın kuzeydoğu köşesinde seviye farkı ile yaratılan oturma platformu adeta bir taht köşesi şeklinde biçimlenirken, kullanılan çakıl, harman tuğlası, zemin tuğlası, taş gibi doğal malzemeler ve bunları kullanıcıların en genci olan Yağız'ın bir oyun gibi elleriyle döşemesi belki de bu köşeyi neredeyse kendi odası kadar benimsemesinde önemli rol oynadı. Bunun yanı sıra, çiftin doğaya olan tutkuları ile Türk Sanat Müziği'ne olan yoğun ilgileri seçilen aksesuarlarda açıkça hissedilebilmektedir.

Aileden kalan antik objeler ve kumaşlar dekorasyonun temel öğelerinden biri olarak ve günümüzün modern tasarımları ile uyum içinde ele alınmıştır. Özellikle, yaklaşık 110 yıllık işlemeli gelinlik altın varaklı bir çerçevevitrin içinde merdiven boşluğunu zenginleştiren bir eleman olarak sergilenmektedir. Ayrıca yine en az 90 yıllık olduğu bilinen işlemeli keten perdeler duvar panolarına dönüştürülerek dekoratif amaçla kullanılmıştır. Pencerelerdeki perdeler, evde yer alan diğer tekstil ürünleri ve cam eşyalardaki motifler de bu işlemlerle uyum sağlayacak şekilde özenle seçilmiştir.



Şekil 3.

Ailenin en küçük üyesi Yağız'ın kendi odasının kış bahçeli bir uzantısı olan ve "Oyun ve Bilim Atölyesi" adını verdiğimiz mekan, tamamen Yağız'ın çizdiği bir eskiz üzerine kurgulandı (Şekil 3). Konutun gerek tasarım gerek yaşam açısından en eğlenceli yeri Yağız'ın odası oldu. Mekanın üçüncü boyutta kullanımı, hem fonksiyon hem de algı ve deneyim açısından önemli zenginlikler sağladı. Yoğun ve yatılı konuk ağırlayan bir kişilik olan Yağız'ın çok sayıda arkadaşlarını aynı anda kabul etmesine olanak tanıyacak, farklı seviyelere yerleştirilmiş oturma ve yatma platformları, bunlar arasında kalan yerlere yerleştirilen depolama alanları, dolap modülleri ve Yağız'ın aileden gelen renkli kişiliğini ve gençlik coşkusu aktaran renkler ile, Yağız'ın bir diğer tutkusu olan kimyasal deneyler ve astronomik gözlemlerini gerçekleştirebileceği ve aynı mekanda tüm oyuncakları ile oynayabileceği "Oyun ve Bilim Atölyesi" ve buraya geçişi sağlayan, özel olarak ışıklandırılmış bir tonozdan ibaret olan "Uzay Tüneli" de (Şekil 4), heyecanlı bir mekansal deneyimi oldukça küçük bir alan içerisinde gerçekleştirmemize olanak verdi.

Popüler	Yeni	Yorumlar	Etiketler
	Üstün yaratıcılığa sahip kişilerde görülen 18 farklı davranış biçimi Haziran 26, 2014		
	İçmimarlar Odası Eski Genel Başkanı Akın YILDIZ ile içmimarlık üzerine Şubat 19, 2014		
	A' Tasarım Ödülleri ve Yarışması'na Katılım için Çağrı Şubat 20, 2014		
	[GÜNCELLENDİ]: İçmimarlar Odası Genel Kurul seçimi bu Pazar gerçekleşiyor Nisan 24, 2014		
	Mescit Tasarımında Dikkat Edilmesi Gereken Şeyler Mart 06, 2014		



Şekil 4.

Ebeveyn yatak odası ise, küçük bir alan içerisinde dolap yüzeyini maksimize ederken, diğer yandan da biçimsel olarak güçlü bir ifade taşıyacak şekilde tasarlandı. Küçük bir çalışma köşesini de içinde barındıran ve dış mekana açılan teras ile de doğrudan ilişki kuran bu oda pastel tonların ve yumuşak bir dokunun hakim olduğu şekilde tasarlandı.

Misafir odası da iki konuyu barındıracak şekilde planlanırken, diğer zamanlarda, evin tüm depolama, ütü v.s. gibi tüm ihtiyaçları bünyesinde gizleyecek şekilde tasarlandı. Üst katta yer alan odaları birleştiren ve terasa da açılan dağılım holü is merdiven boşluğu ile birlikte bir sergi holüne dönüştürüldü ve ailenin elinde bulunan antik aksesuarlar burada sergilendi (Şekil 5).



Şekil 5.

Kuşkusuz belirli kısıtlamalar vardı; sınırlı kullanım alanı, mimari çözüme uyum çabası, küçük bir kentte yapılabilecek özel imalatların zorlukları, önceden belirlenmiş ve bağlantısı yapılmış birtakım inşaat malzemeleri gibi. Ancak, Kayaoğlu çiftinin açık fikirli ve olumlu yaklaşımları sonucu bu sınırlamalar, tasarımdan önemli tavizler verilmeden aşılabildi. Bu bağlamda iç mekan ile dış cephe ilişkisinin güçlendirilmesine yönelik olarak bazı tedbirlerin alınmasında, konutun sahibi ve içinde yer aldığı apartmanın müteahhidi olan Hüseyin Kayaoğlu oldukça olumlu bir yaklaşım gösterdi. Bu kapsamda, apartman giriş kapısı, balkon korkulukları (Şekil 6) gibi bazı mimari aksesuarın yeniden tasarlanarak üretilmesi konusunda çok özenli davrandı.



Şekil 6.

Başından itibaren Kayaoğlu ailesinin tercihi sade, dingin, konforlu ve yerel koşullarla kolay üretilebilir, uzun ömürlü, ekonomik çözümlerden yana oldu. Tasarımda en önemli noktalardan biri de detayların, yerel koşullarla kolay üretilebilir, uzun ömürlü, ekonomik çözümler getiren özelliklere sahip olurken tasarımın ana fikrine ve konutun tümüne hakim olan dingin tasarım kalitesine zarar vermemesine özen gösterilmesi idi. Bu dekorasyon deneyimi sonunda bunun başarılmış olmasının yanı sıra başta Yağız olmak üzere Kayaoğlu ailesinin hep gülümseyen yüzlerinin daha da gülmesi mimari başarının bir ölçütü olarak alınabilir. Şimdi ailenin tüm fertleri arzu ettikleri yalın ancak ayrıcalıklı yuvalarında yaşamaktan çok memnun.

Örnek 2: Katı İç Hacmi Yumuşatan Bir Yay ve Doğurduğu Farklı Bir Sağlık Mekanı

Özel Zeybek Diş Polikliniği, Balıkesir
İç Mekan Tasarımı: Murat ÇETİN

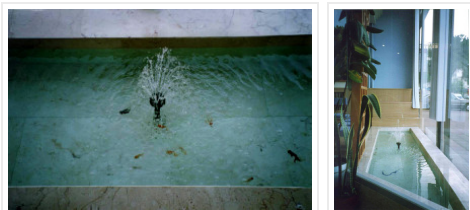
Her ikisi de diş doktoru olan Mehmet & Reyhan ZEYBEK çiftine ait bu iki katlı mekan, Balıkesir'in en merkezi yerinde konumlanmıştır. Dolayısıyla, daha önce dükkan olarak kullanılan ve yoğun bir sirkülasyon ve ticaret alanında yer alan, şimdi ise diş polikliniği olarak düzenlenmesine karar verilen bu mekan, kentte sağlık mekanlarının düzenlenmesiyle ilgili olarak alternatif bir anlayış sunmayı hedefler.

Burada en önemli kriter, dikdörtgen prizma şeklindeki katı bir hacimden oluşan mekanın bir yay doğrultusunda hareketlendirilmesi ve yumuşatılması idi. Söz konusu yay, zemin kat döşemesinde renk ve malzeme farkı ile 1m genişliğinde bir bant olarak vurgulanmış, asma tavanda ise bu bant ile aynı izdüşümdeki bir diğer bant ile ifade edilmiştir. Asma tavan, bu yaya paralel olarak resepsiyon bankosu üzerine kadar kaskatlanarak alçalan eğrisel platformlar şeklinde tasarlanmış ve bu platformlar ardışık olarak bir sıra spot ve bir sıra gizli bant aydınlatma ile desteklenmiştir. Bu hatların izdüşümünde yer alan eğrisel bankolar ve yayın oluşturduğu açığa paralel konumlanan mobilya tefrişi ile yay mekanın tümünde hissedilir (Şekil 1). Ayrıca, dış cephede yer alan reklam panoları ve mekanik tesisatı da gizlenmeye yarayan paneller de bu yayın adeta bina dışına fırlanmış uzantıları olarak tasarlanmıştır. Giriş tarafında dış mekan zemin kaplamasında yer alan üçgenimsi mermer kaplama da zemin kattaki yay biçimli bandın dış mekandaki bir diğer uzantısıdır. Eğri hatlar ile dikdörtgen mekanın eklemeli olduğu noktalarda ise bitki adacıkları oluşturularak bir yandan rahatlatıcı ortam doğal unsurlarla zenginleştirilirken diğer yandan da biçimsel bir sorun olan geçiş elemanları bu şekilde çözülmüştür.

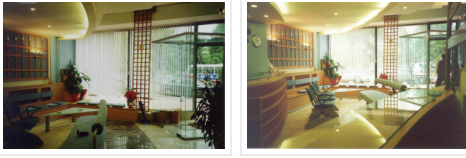


Şekil 1.

Dikdörtgen ve yayın kesişimine dayalı bu biçimsel bütünlük plan şemasından, mobilya ve kapı süslemeleri ile kapı kollarına kadar korunmaya çalışılmıştır. Hastalar için dinlendirici bir ortam hazırlanmasına yönelik olarak açık renk tonlarda doğal ahşap ile, krem ve mavi renkler uyum içerisinde kullanılmış, buna ek olarak resepsiyon ve bekleme holüne yerleştirilen havuz ve burada suyun yarattığı akustik ile bu huzur verici ortam desteklenmiştir (Şekil 2). Ancak, çok miktarda cam yüzey ve bunlar arasındaki farklı açılımlar arasında kalan havuzun yaratabileceği yankılanmaların önüne geçmek ve görsel olarak da yumuşak bir doku oluşturabilmek için bekleme bölümü duvarında aynı renk ve malzeme kombinasyonlarına sahip bir kumaş duvar panosu oluşturuldu. Ayrıca, gizli, ve yumuşak bant aydınlatma da bu rahatlatıcı ortamı destekler niteliktedir. Bu tür doğal malzemeler, pastel renk kombinasyonları ile birlikte kullanılan metal öğeler ise mekanın ve işlevin doğasına uygun olan hijyenik ve steril karaktere katkıda bulunur (Şekil 3). Üst katta oluşturulan galeriye yerleştirilen muayenehanelerin doğal ışıktan ve ağaç manzarasından koparılmaması için de cam tuğla ile cam bir arada kullanılmıştır (Şekil 4).



Şekil 2.



Şekil 3.



Şekil 4.

Zemin katta yer alan resepsiyon holü ve bekleme salonunda eğrisel çizgi ve formlar, dinlendirici etkiyi güçlendirmek üzere yatay hatlarla vurgulanmıştır. Mekansal algı, kullanıcının girişten başlayarak, önce resepsiyon bankosuna, sonra bekleme bölümüne ve son olarak da muayenehanelere çıkan merdivene yönelmesinde, dikdörtgen form ve yay arasındaki açığa referanslı dönme hareketlerine dayanır ve böylece prizmatik mekanı parçalı olarak algılatarak, bu hacmin katı etkisinin konuklar ve hastalar üzerindeki olumsuz etkisinin ortadan kaldırılmasına katkıda bulunur (Şekil 5). Üst katta açılan galeri boşluğu ve dolayısıyla muayenehanelerin çepertileri de zemin kat döşemesinde, asma tavanında, aydınlatma bandında ve dış cephede vurgulanan yay doğrultusunda biçimlenerek mekanın tümünde bu yay ile prizmanın çelişkisi hissettirilmiştir. Bu iki muayenehane bir arada çalışabildiği gibi bölücü paneller yardımıyla iki ayrı bölüm olarak da çalışabilmektedir.



Şekil 5.

Buradaki en önemli sınırlamalar, zamansal, ekonomik kısıtlamalar, cihazlara yönelik teknik sınırlamalar ve Diş Tabipleri Odasının yasal / yönetsel çerçeveler iken, bunların yanı sıra iş kalemlerinin merkezi bir taşaron veya kontrolör denetimi altında yürütülecek şekilde planlanmamış olmasıydı. Burada tasarımcının özverili çalışmaları ile dağınık yürüyen iş kalemlerine bir tür denetim getirildi ve tasarımdan taviz verilmeden uygulama yapılması sağlandı.

Bu uygulamada karşılaşılan sıkıntılardan birisi, mevcut doğramalarda köklü bir değişiklik yapılamıyor oluşu idi. Dolayısıyla yeni iç düzenleme ile mevcut doğramalar arasındaki uyumu sağlamak için birtakım yaratıcı çözümlere gerek duyuldu. Örneğin, idari bölümlerde yer alan teknisyen odası duvar bölüntüsünün açılır doğrama kanadının düşey kayıtnı yakalayabilmesi için duvar bir raf şeklinde kıvrılacak biçimde tasarlandı. Üst katta da cam temizleme köprüsü olarak kullanılacak alana çıkılacak küçük kapının tasarımında da iç mekan kullanımı, yay hattının devamı ve doğramanın düşey kaydı gibi farklı değişkenleri başarılı bir şekilde formüle edecek mimari bir çözüm geliştirildi.

Burada karşılaşılan en önemli zorluklardan bir diğeri ise, standart uygulamalar dışında kalan özel imalatların yerel koşullarla gerçekleştirilmesinde ortaya çıkmıştır. Ancak, tasarımcının çeşitli ustalarla birebir işbirliği sonucu, bir meslek içi eğitim sürecine dönüşen inşaat denetleme süreci sonunda bu zorluklar, küçük değişiklik ve adaptasyonlarla belli ölçüde aşılmış ve tasarımdan önemli ödünler verilmeden ilk tasarımda hedeflenen çizgilere ulaşılmıştır.

Uygulama süresince, ilk olarak halkın gösterdiği merak ve ilginin yanı sıra yatırımcı ve mal sahibi Sayın Muzaffer ZEYBEK'in yapılan işin niteliğinden ve süreçten duyduğu memnuniyet, ve son olarak da çeşitli iş kalemlerinde çalışan ustaların bu uygulamadan çok şey öğrendiklerini ifade etmelerinin projenin başarısının göstergeleri olduğu söylenebilir. Zeybek Diş Kliniğinin kentte yeni bir buluşma noktası olması ve Zeybek ailesini tanıyanlar

için yeni bir dinlenme mekanı oluşturmasının da bu tasarımın kente katkısının önemli bir ifadesi olduğu düşünülebilir.

Sonuç

Mevcut ve konvansiyonel modernist meslek eğitimi ve şövenizminin hakim olduğu dönemlerin bir niteliği, mimarlık meslek alanına dair bilginin tek bir profesyonel (ki bu mimardır) tarafından kavranıp kontrol edilebileceğine dair inanç, ve biraz abartılmış bir güvendir. 20. Yüzyılın çok erken yılları gibi bilginin sınırlı olduğu dönemler için bu kavrayış belki de bir ölçüde geçerli kabul edilebilirdi. Ancak, dünyayı ve toplumu tasarımlarıyla değiştirebileceğine safça inanan o aynı mimarın, şehir planlamadan, endüstriyel tasarımın en ince üretim detayına kadar tüm konuları bilebileceği iddiası, o gün için dahi abartılı bir varsayım olmakla birlikte bugün tamamen geçerliliğini yitirmiş gibi görünmektedir. Mimarlık alanında her an ve dünyanın her yerinde üretilen yeni bilginin tümüne hakim olabilecek yüce-tasarımcı ve süper-kahraman bir mimar karakterinin varlığına inanmak artık bir saflık olacaktır. İçlerinde mimarlık da dahil olmak üzere tüm tasarım eylemlerinin ve üretimlerinin çok geniş, çok-uluslu ve çok-disiplinli ekiplerce gerçekleştirildiğini ve bu ortak etkinliğin tek bir hakiminin olmadığını ve olamayacağını açıkça gördüğümüz bu çağda, mimarlığın da çeşitli ölçeklerde yeni alt bilgi alanları ürettiğini kabullenmemek fazla muhafazakar bir tavır olacaktır. Bu bilgi ve sorumluluk dağılımının ise aslında ulaşılabilecek gereken kolektif yaşamın bir yansıması olarak hoşgörüle benimsenmesi gerekirken, bu oluşumdan rahatsızlık duymak da pasta paylaşımındaki payın muhafazasına yönelik feodal bir davranış niteliği sergilemektedir. 18. Yüzyıl sonunda 'mimarlık' bilgi alanının 'mühendislik' adlı geniş bilgi çerçevesi içinde yeni bir alt-bilgi alanı oluşturduğunu hissedip bağımsızlığını kazanması savaşına benzer bir süreç de, geniş adıyla 'tasarım' alanı içinde mimarlığın alt ve üst ölçeklerde (iç mimarlık – şehircilik gibi) oluşan disiplinlerin oluşumunda yaşanmakta ve sancıları da gündelik meslek alanı tartışmalarına yansımaktadır. Bilginin hızla artarak neredeyse başedilemez boyutlara ulaştığı günümüzde ise iç ve dış (özellikle de giydirme cephe teknolojisinin çok yaygınlaşmasıyla birlikte yapı dış cephelerinin uzman firmalarca tasarlanıp detaylandırıldığı) tasarımın dahi ayrı uzmanlık alanlarına dönüştüğü de göz önünde bulundurulduğunda, iç mimarlığın tasarım genel çerçevesi içinde kendine özgü bir bilgi alanı, spesifik bir ölçüğe dair bir uzmanlık alanı oluşturduğunu kabullenmek gerekmektedir. Yakın zamana kadar "iç mimar mısınız dış mı?" sorusunun anlamsızlığı üzerine dem vuran ve soranları aşığılayan mimarlık camiası, yapıların iç ve dış kabuklarının oldukça uzun yıllar önce ayrıştığının ve bulunduğumuz noktada ise bağımsız uzmanlarca tasarlanıp üretildiğini artık açıkça görmesine rağmen bu gidişatı kabullenmek istememektedir. Bu nedenle kelimeler üzerinden yürütülmeye çalışılan bu sığ tartışmalardan uzaklaşıp, mimari tasarım alanı içinde "iç mekan tasarımı" odaklı iç mimarlığın ayrı bir bilgi ve uzmanlık alanı olduğunu teslim etmenin zamanı gelmiş, artık bu alanların pek çok diğer alanla nasıl koordine olduğunun ve bu koordinasyonun kimsenin tekelinde olmadığını anlaşılabilir tartışılması gerekmektedir. Yukarıdaki çalışma, eldeki tasarım problemine bu gözlemlerle bakarak, mimarlık ve iç mimarlık arakesitinde ele alan örnekleri tartışmaya açmaktadır.

Yukarıda incelenen her iki örnek de iç mekan tasarımının teknik, algısal ve düşünsel boyutlarını ön plana çıkaran tasarımlarıyla, dekorasyon olgusunun henüz ticarileştirilmediği ve dolayısıyla yozlaştırılmadığı bir kentte, iç mekan kullanıcı ve yatırımcılarına alternatifler sunmayı hedeflemektedir. Bu tür çabalar, sayılarının artmasıyla birlikte başta sözü edilen olumsuz gelişmelere karşı bir direniş niteliği kazanabilir. Kuşkusuz, bu tür alternatif çalışmalara mimarlık yayın organlarında yer verilmesi de, diğer ticari uygulamaların giderek değerini kaybetmesi sürecinde önemli rol oynayacaktır. Sonuç olarak denilebilir ki, iç mekan tasarımı kapsamına giren tüm çalışmalar da kendi etki alanlarında, dekorasyon mu, iç mi, dış mı? sorusunun doğru yanıtının "hiçbiri, iç mekan tasarımı!" olduğunu ortaya koymalı, ve iç mimarlığın özelleşmiş bir bilgi alanı ve ölçüğü olduğunu kanıtlamalıdır...

REFERANSLAR

NORBERG-SCHULZ, C., "Existence, Space and Architecture", Studio Vista, Londra, 1971.

VON MEISS, P., "Elements of Architecture", E & FN Spon, Londra, 1990.

YASAL UYARI: Sitemizde yayınlanan yorum yazıları veya haberlerin tüm hakları Parlak Ventures'a aittir. Kaynak gösterilmeden yazı veya görsellerin paylaşılması yasaktır.

1

0

0

0

• ↕

Tweet

g+1


Like

Share

Share

< Önceki

Yazar Hakkında



Murat ÇETİN

Number of Entries: 1

Bu Kategorideki Diğer Haberler

Add a comment...

Also post on Facebook

Posting as Murat Cetin (Change)

[Comment](#)

Facebook social plugin

Yorum Yapın:

Kullanıcı Adınız Murat ÇETİN. Çıkış Yap »

[Yorumu Gönder](#)

FACEBOOK

**İçmimarlık Dergisi**
[Beğen](#) Bunu beğendin.
Sen ve 2.753 diğer kişi İçmimarlık Dergisi'ni beğendiniz.

Facebook sosyal eklentisi

İÇM ARŞİV

Temmuz 2014

Haziran 2014

Mayıs 2014

Nisan 2014

Mart 2014

Şubat 2014

Ocak 2014

Kasım 2013

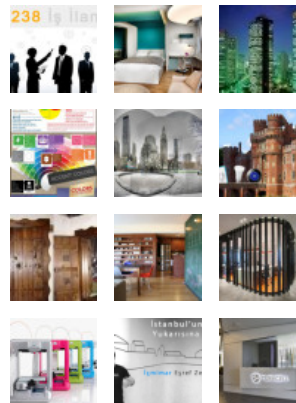
Şubat 2013

Aralık 2012

Temmuz 2012

Haziran 2012

GÖRSELLER



YORUMLAR



mohammadebrahim
samadi: selam siznuchin ...



Secim Cakmak: Benimle ilgili yöntemlerin bir başka seklini acikliyor çok yönlü düşünc ...



Kadriye Özkan: Çok etkileyici ve kendini tanıma açısından da başarı ve eğitici bilgi ...



Ahmet Ersan: Konusunda isik tutucu bir yazı ...



muti: Bir solukta okunan, günlerce aylarca yıllarca üzerine konuşulabilir bi ...