

Ana ve İlköğretim Yapıları

Ayşen Ciravoğlu • Yücel Gürsel • Şengül Öymen Gür
Halil İbrahim Düzenli • Duygu Çukur • Günhan Danışman
Emi Celardin • Hans Ibelings • Ferhat Keten • Emel Düzgün Birer

Günümüz Mimarlık Ortamında Eleştiri

Zakia Shafie: Öğrenmenin Gücü

Trakya'da Bir Endüstri Arkeolojisi Projesi



Yayıncı

TMMOB Mimarlar Odası İstanbul Büyükşehir Şubesi

Sahibi

TMMOB Mimarlar Odası İstanbul Büyükşehir Şubesi adına
Eyüp Muhcu

Genel Yayın Yönetmeni

H. Bülend Tuna

Yayın Koordinatörü

Fatma Öcal

Yazı İşleri Sorumlusu

Metin Karadağ

Yayın Kurulu

Ayşen Cıraoğlu, Hakan Dölgen, Deniz İncedayı,
Havva Kanbur, T. Gül Köksal, Kubilay Önal

Danışma Kurulu

Zeynep Ahunbay, Nur Akin, Ülkü Altımoluk, Bilge Arıkan,
Cihan Arın (Almanya), Harun Batırbaygil, Afife Batır,
Cengiz Bektaş, İhsan Bilgin, Çelen Birkan, Feyza Cansever,
Hasan Çakır (Almanya), H. Besim Çeçener, Feride Çiçekoğlu,
Günhan Danışman, Oktay Ekinci, Cengiz Eruzun, Nuran Zeren
Gülersoy, Sümer Gürel, Ersen Gürsel, Yücel Gürsel, Mehmet
Küçükdoğu, Derya Oktay (Kıbrıs), Sabri Orcan, Selim Ökem,
Deniz Erinsel Önder, Hakkı Önel, Hasan Cevat Özdiil, Aslı Erim
Özdoğan, Derya Özkan, Yıldız Sey, Mete Tapan, Uğur Tarhan,
Necdet Teymür, Rüksan Tuna, Hülya Turgut, Yıldız Uysal,
S. Mete Ünügür, Hüsnü Yeğenoğlu (Hollanda), Zekiye Yenen,
Asuman Yeşilirmak, Müjgan Yıldırım, Ferhan Yürekli

Yayın Yönetim ve Yazışma Adresi

Yıldız Sarayı Dış Karakol Binası, Barbaros Bulvarı
34349 Beşiktaş-İstanbul

Tel: 0212 227 69 10 Faks: 0212 236 85 28

e-posta: dergi@mimarist.org

www.mimarist.org

Mali Koordinasyon

Sami Yılmaztürk

Görsel Yönetmen

Zehra Şenoğuz

Ofset Hazırlık ve Yapım

Ekol Tanıtım

Öndokuz Mayıs Cad. Meriç-Örnek İşhanı No: 32

34360 Şişli-İstanbul

Tel: 0212 212 68 02 (pbx) Faks: 0212 212 69 12

e-posta: ekoltanitim@superonline.com

Renk Ayrımı

Dört Renk

Baskı-Cil

Güzel Sanatlar Matbaası

Yeniörsne-İstanbul Tel: 0212 503 58 40 pbx

Baskı Tarihi

08.03.2004

Dağıtım

Tele Kurye

Reklam

Küre Reklamcılık, Org. Fuarcılık Tic. Ltd. Şti.

Çeliktepe, İsmet İnönü Cad. 5/19 34413 4.Levent-İstanbul

Tel: 0212 284 50 00 (pbx) Faks: 0212 282 93 15

Yıllık abone ücreti gönderi bedeli karşılığı: 20.000.000 TL

Öğrencilere % 50 indirim uygulanır.

"mimar.ist" dergisi Mimarlar Odası İstanbul Büyükşehir Şubesi üyelerine
ücretsiz olarak gönderilir. Yazılarda ileri sürülen görüşlerin sorumluluğu
yazarlarına aittir. Dergi adı belirtilmek koşuluyla alınıp yapılabilir.

Yeni Bir Döneme Başlarken

Mimarlar Odası'nda Genel Kurul süreçleri devam etmekte. Seçimlerin sonuçlanmasının ardından, İstanbul Büyükşehir Şubesi'nin yeni Yönetim Kurulu belirlenmiş oldu ve Yönetim Kurulu içindeki görev dağılımı gerçekleştirildi. Gerek Çalışma Raporu'nun sunumunda, gerekse Genel Kurul'da katılımcı dostlarla yaptığımız fikir alışverişlerinde, mimar.ist dergisi hakkında çeşitli görüşler belirtilmiş ve değerlendirmeler yapılmıştır. Meslektaşlarımızın dergimize gösterdikleri yoğun ilgi, kıvanç verici ve övgü dolu sözleri, yeni çalışmalarımızda bizler için önemli bir itici güç oluşturmaktadır. 10. sayımızın kendilerine ulaşmasıyla birlikte beğenilerini ileten meslektaşlarımıza ayrıca teşekkür ediyor, vermiş oldukları destekle çalışmalarımızı sürdürüyoruz. Yeni dönemde de, mimarlığın gündemindeki sorunları ele alarak üzerinde irdelemeler ve değerlendirmeler yapmayı ve böylelikle güncel tartışmalara katkı sağlamayı hedefliyoruz.

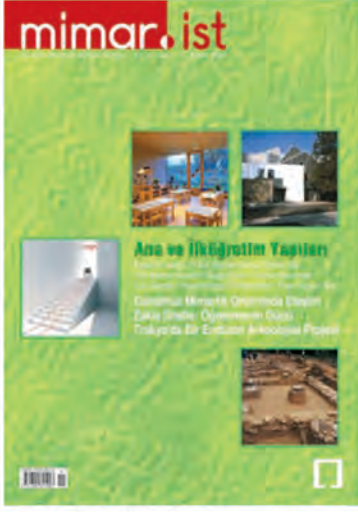
2004 yılı, Mimarlar Odası'nın kuruluşunun 50. yılı. Bu önemli yaş dönümünde, elli yılda yapılanlar, mimarlık ortamının ve meslek örgütümüzün bu süre içerisinde geçirdiği evrim Odamız tarafından değerlendirilmektedir ve bu yönde araştırmalar sürdürülmektedir. Bu çalışmaların, mimar.ist çerçevesinde ne şekilde yer alacağı da doğal olarak gündemimizde olacaktır.

Her geçen gün biraz daha birbirine eklenen bir dünyada mesleklerin yeniden tanımlanması, içeriklerinin buna bağlı olarak yeniden belirlenmesi süreci yaşanmaktadır. Mesleğimizin gündeminde olan bu yeni yapılanmaya koşut olarak Odamızda da yeni bir yapılanmanın kaçınılmaz olduğu gözlemlenmektedir. "Mimarlıkta toplam kalitenin yükseltilmesi" çerçevesinde değerlendirebileceğimiz bu yapılanma çabalarının her biri, birbirinden farklı, kapsamlı yaklaşımlar içermektedir. Geçtiğimiz aylarda gerçekleştirilen Mimarlık ve Eğitim Kurultayı'nın gündeminde yer alan ve uzun bir süredir atölyelerle, panellerle ve nihayetinde kurultayın üç günlük programında sergilenen sorunlar ve bu sorunlara karşılık düşen görevler, Oda'nın gündemindeki en önemli yapılanma sorunlarına da işaret etmektedir. Mimarlık eğitimi sürekli olarak ana tartışma konularımızdan biri olmaya devam edecektir. Bu sayımızda da, UIA (Uluslararası Mimarlar Birliği) Mimarlık Eğitimi Komisyonu'ndan Prof. Dr. Zakiya Shafie'nin, "mimarlık eğitimi" teması üzerine bir yazısını ve kendisiyle yaptığımız söyleşiyi yayımlıyoruz.

UIA'nın 2005 İstanbul Mimarlık Kongresi, önümüzdeki dönemin çok önemli bir konusudur ve buna bağlı çalışmalarımız sürmektedir. Büyük bir heyecan ve coşkuyla hazırlandığımız ve mükemmel bir süreci hedeflediğimiz bu uluslararası buluşmanın bizim için ayrı bir anlamı da vardır. UIA 2005 İstanbul Kongresi, mimar ve mimarlığı, birçok yönüyle toplumun gündemine taşınmalı ve tartışmaya açmalıdır. Kongre bu bağlamda, mimarın toplumla bütünleşmesi çerçevesinde de değerlendirilmelidir. UIA'nın bu dönem açtığı yarışmanın konusu dilimize, "Yaşasın Kentler" olarak çevrildi. Genel Kurul programı içerisinde yer alan ve başlığı, söz konusu yarışmadan hareketle "Yaşanılır Kentler, Yaşanılır İstanbul" olarak belirlenen Teknik Kongre'nin olumsuz hava ve ulaşım koşullarında yapılması gibi bir talihsizliği yaşadık. Ancak, katılamayan meslektaşlarımız için hazırlanmakta olan nitelikli yayının bir teselli olacağını umuyoruz.

Önümüzdeki sayımızın dosya konusunu Teknik Kongre temasıyla da ilişkilendirerek, "kentsel dönüşüm; tasarımda katılımcı yaklaşım" olarak düşündük. Dosyamızda yer alacak derlemenin, tasarım alanında demokratik yaklaşımı sorgulamasının yanı sıra, önümüzdeki yıllarda İstanbul'da gerçekleştirilmesi planlanan kapsamlı yenileme-iyileştirme sürecine de olumlu katkılar sağlamasını diliyoruz. Bu anlamda geliştirilecek mimarlık kültürüne de destek vermeyi amaçlıyoruz. Kentimiz bilindiği gibi ciddi bir deprem tehdidi altında yaşamakta ve İstanbul Deprem Master Planı'nın ne şekilde yaşama geçireceği konusunda yöntem tartışmaları sürmektedir. Belki de, yenileme-iyileştirme sorunlarına, daha önce gündemimizde yeterince yer verilmemiş olmasının sıkıntılarını yaşıyoruz. ...

Yeni sayılarda görüşmek üzere. ...



mimar.ist Mart 2004/1
ISSN 1302-8219



4 HABER / ETKİNLİK

DAM Notları / *Hasan Çakır*
Roma'da Müzik Parkı: Roma Oditoryumu / *Özge Sade*

8 KÜTÜPHANE

Ten ve Taş: Batı Uygarlığında Beden ve Şehir / *Emre Gönlügür*
Anadolu Uygarlıklarından Günümüze Mesajlar / *Osman Köker*
Anadolu'da Demir Çağı Kentleri / *Günhan Danışman*
İmar Hukukuna Giriş / *Yıldız Uysal*



13 GÖRÜŞ

Mimar Sinan'ın Unutulmuş Bir Eseri: Kılıçalipaşa Medresesi / *Halûk Sezgin*13

16 TASARIM

Mimari Tasarlama Sürecinde Fotoğraf Tekniklerinden Yararlanma / *Bülent Uluengin*16

20 İNCELEME

Tarihsel Kimliği Yeniden Üretmek; Balıkesir Tarihî Dokusunda Yeni Yapılaşma Örnekleri / *Murat Çetin*20
İş ve Mimarlık / *Erhan A. Balkan*24

29 ELEŞTİRİ / KURAM

Günümüz Mimarlık Ortamında Eleştiri / *Semra Aydınlı*29



mimar.ist baskıya baskıya girdiği sırada aldığımız bir haberle,
danışma kurulu üyemiz

Salih Mete Ünügür'ün

vefatını üzüntüyle öğrendik. Sevenlerine başsağlığı diliyor,
dergimize çok emeği geçen hocamızı saygıyla uğurluyoruz.

Tarihsel Kimliği Yeniden Üretmek; Balıkesir Tarihî Dokusunda Yeni Yapılaşma Örnekleri

Murat Çetin

Mimarlık mesleği ve koruma dalında çalışan uzmanlar olarak kuşkusuz süregelen değişimi engelleyemeyiz ancak bu dönüşümü ve onun fiziksel yansımalarını düzenleyebiliriz. Benevolo'nun (1960) da belirttiği gibi, tarih boyunca bu değişimi düzenlerken olduğu gibi, kaynaklarımızı bir önceki dönemin bazı unsurlarında ve/veya ilkelerinde ve kuşkusuz bunların yeniden yorumlanmasında bulabiliriz. Bu kapsamda koruma kavramının derinliklerine inildiğinde, tarihsel kimliğin güncelleştirilmesi ve yeniden üretilmesi sorunu ile karşılaşırız. Bu sorunun çözülmesine yönelik olarak geliştirilecek yöntemlerde koruma olgusunun disiplinler arası bir yaklaşımla ele alınması gerektiği ve bu çerçevede mimari tasarım ile iç içe olduğu görülür (Strike, 1994). Bunun temel nedeni, korumanın temel aracı olan restorasyonun *korunan* ve *eklenen* unsurları içermesi ve bu unsurların barındırdığı mekân örgütlenmesi ve mimari / kentsel mesajların mimari tasarımın temel konularını oluşturmasıdır. Eski ile yeni arasındaki bu değişim ilişkisini düzenlerken, bu ilişkinin temel öğeleri olan *korunan* ve *eklenen* yapılar arasında eğitimsiz bir gözle dahi kolayca algılanabilenden ve tüketilebilenden öte her defasında yeniden kurgulanabilen derin bir zihinsel ve yapısal ilişkiler ağı oluşturulmalıdır. Bu ilişkiler ağı temelinde tabakalaşmanın oluşturduğu şiişsel bir ayrırlığı ve bunun yarattığı gerilimi barındıran üst düzey bir karmaşıklık olarak tanımlanabilir. Ancak, bu bağlamda kesinlikle bir taklit mimarisinden kaçınılması gerektiği artık ortaya çıkmıştır (Warren *et. al.*, 1998). Alberti ve Bernini'den Scarpa'ya uzanan tarihsel süreçte, sanat ve mimarlık tarihinin değerli eserlerinin ancak duyarlı müdahalelerle gerçekleştiği görülebilir. Tanyeli'nin de vurguladığı gibi, bu duyarlılığın ölçütleri konusundaki belirsizlik kuşkusuz aşılması zor bir sorundur (—, 2000). Byard (1998) bu alandaki temel sorunun, müdahale önerisinin mimarlık olarak mutlak değerinden ibaret olduğunu söylerken, kamu yararına korunan komşusuna yanlış bir şekilde hitap eden eklentilerin sakıncalı olduğunu ileri sürer. Ancak, *korunan* ile

eklenenin ortak bir dil oluşturabildiği ve bu dilin de *korunamın* kimliğini yücelttiği örneklerin olumlu olabileceğini belirtir. Byard, ortak yeni bir dil oluştururken, *korunan* ve *eklenenin* beraber okunduğunda ne söylediğinin öneminden, diğer bir deyişle hibridin oluşturduğu “kombine etki”nin ayrıcalıklı bir karaktere sahip olması gereğinden de söz eder. Bunu hedeflerken sağlanması gereken temel koşulların; i) Korunan kimliğin *üst düzeyde tanınması* ve ii) Korunan kimliğin “*kombine etki*” içerisinde *erişilebilir* ve *okunabilir olması* gerektiğini belirtir. Bu amaçlar doğrultusunda, öncelikle korunacak kimliğin *kaynakları ve unsurları* gözden geçirilmeli (plan, cephe, mekân tipoloji vs.), bunun yanı sıra müdahalenin *eklenme biçimi* (yanına, üstüne, altına, önüne, arkasına vs.) ile *eklenme düzeni* (geometri) belirlenmelidir. İşte bu noktada korunacak kimliğin kaynakları ile müdahalenin eklenme biçim ve düzeni arasında üst düzey bir yapısal ilişki kurulmalıdır.

Başlangıçta ifade edildiği gibi, korumadan ayrı düşünülemeden mimari tasarım, kendisini en açık şekilde tarihî çevrelerdeki yeni yapılaşmalarda ortaya koyar. Bu çalışma kapsamında, bu tür yeni yapıların *fiziki/estetik boyut*, *düşünsel boyut*, ve *sosyal/kültürel boyutu* ele alınacak, ayrıca bu yapılar *tekil ürün – kentsel içerik* ilişkisi bağlamında ele alınacaktır. Bu doğrultuda, Balıkesir'de ve bağlı ilçelerinden Sındırgı'nın tarihî dokusunda, Balıkesir Üniversitesi Restorasyon Ana Bilim Dalı bünyesinde gerçekleştirmiş olduğumuz bazı çağdaş müdahale örnekleri burada sunulacaktır.

Balıkesir Tarihî Dokusu ve 1950 Sonrası Dönüşümler

Öncelikle, Balıkesir'de bugüne dek gözlenen eklenmelerden bazı örnekler sunmak ve bunlar hakkında bazı saptamalarda bulunmak faydalı olacaktır. Cumhuriyetin ilk yıllarında geleneksel özelliklerini koruyabilen Milli Kuvvetler Caddesi'nden günümüze ait bazı yeni yapılar karşı sayfamızdaki fotoğraflardan görülebilir. Balıkesir'de gözlenen bu bozulmalara ilişkin di-

namikler, 1950 ve 1980 sonrası Türkiye’de gözlenen sosyoekonomik, kültürel ve politik dönüşümler ışığında ele alındığında (Birol & Çetin, 2003) daha rahat anlaşılabilir. Bu dönüşümlere biçimsel açıdan bakıldığında yapılan müdahaleler özetle şu şekilde nitelendirilebilir:

Bu eklenti yapıların, mevcut yapı ile ilişkilerinde *ölçek*, *ritim* ve *proporsiyon* kavramlarını tamamıyla göz ardı ettiği söylenebilir. Yeni yapılarda *doku*, *renk*, *malzeme* ve *detay çözümleri* açısından da eski yapılarla herhangi bir ilişki kurulmaya özen gösterilmediği açıkça gözlenebilir. Geleneksel yapıların ve dokunun *mekânsal örgütlenmesi* konusunun ise ne yazık ki hiç gündeme dahi gelmediği ortadadır. *Kentsel düzlemdeki bütünsellik* de aynı derecede göz ardı edilmiştir. Balıkesir’deki yeni ve eski tüm yapılarda gözlenen bakımsızlık ise yenilenmenin temellerine aykırı olarak sergilenen tavrı destekler niteliktedir. Eski ile yeni arasında Balıkesir’de gözlenen aykırılık düzeyinin tabakalaşma ile ilintisiz olduğu ve bu yüzden yeterli karmaşa seviyesine ulaşamayıp basit ve kolay algılanabilir (dolayısıyla çabuk tüketilebilir), zamanla da rahatsız edici hale gelen bir uyumsuzluğa yerini bıraktığı görülür.

Balıkesir Tarihî Dokusunda Yeni Yapılaşma Önerileri

Balıkesir Sanat Fotoğrafçıları Derneği (BASAF) ve Sındırgı İlçe Emniyet Amirliği’nin Balıkesir Üniversitesi Restorasyon Ana Bilim Dalına yapmış olduğu başvuru ve proje talepleri üzerine, bu kurumlara ait yapılar, yukarıdaki gözlemler ve tartışılan kuramlar doğrultusunda ele alınmıştır. Bu yapılar için tarafımızdan geliştirilen önerilerimiz şu konular üzerinde odaklanmıştır:

- 1) Tekil ürün – kentsel içerik ilişkisi, çağdaş mimari / kentsel mesajlar
- 2) Geleneksel mekân örgütlenmesinin yeniden yorumlanması,
- 3) Kamusal amaçlarla işlevlendirme, ihtiyaç programının / içeriğin yorumlanması,
- 4) Soyutlama, çağdaş malzeme ve teknoloji kullanımı.

Her iki kuruma ait yapı da daha önce mevcut ve çeşitli nedenlerle (deprem, yangın vs.) ortadan kalkmış ancak yasal tescil durumlarını devam ettiren yapıların rekonstrüksiyonlarını ve çağdaş ekleri gerektiren projelerdir. Bu projelere yaklaşımımızda yapıların *dış cephe özellikleri*, *ölçüleri*, *proporsiyonları*, *malzeme* ve *dokuları* ile *iç mekân organizasyonu* ilkelerine sadık kalmak



Balıkesir, Milli Kuvvet Cadde’sinin Cumhuriyetin ilk yıllarındaki görünümü (Gayri Birol arşivi).



kaydıyla çağdaş bir yapının gerektirdiği mekânsal koşullarının sağlanması ve çağdaş mimari / kentsel mesajlar verilmesi hedeflenmiştir. Bu doğrultuda, her yapı grubu iki bölümde ele alınmış, bir bölümde geleneksel özellikler yeniden inşa edilirken diğer bölümde çağdaş bir dil kullanılmış ve bu bölüm oldukça *gizli ve nötr* bir şekilde geleneksel bölüme eklenerek birer hibrid yapı oluşturulmaya çalışılmıştır. Bu soyut tasarım ilkesinin her iki örnekte de nasıl somutlaştığı şu şekilde açıklanabilir:

BASAF’a tahsis edilen tarihî yapının yanında yer alan boş arsada daha önce mevcut olan ve bugün yıkıldığı halde tescil durumunu koruyan yapıya ait elde edilen bir fotoğrafa dayanarak, yeni yapılacak yapının ön cephesi yeniden oluşturulmuştur. Tarihsel katmanlaşmanın bir ifadesi olarak, tarihî cephe arkasında barındırdığı çağdaş boşluğu saran bir kabuk şeklinde tasarlanmıştır. Bu cephenin arkasında yer alacak çağdaş fotoğrafçılık kitaplığı yapısının ise fotoğraf objektifinden geçen ışığın film üzerine düşürülmesi prensibinden yola çıkan bir tasarım doğrultusunda biçimlenmesi önerilmiştir. Bu anlamda, avluya bakan galerinin açıldığı ve arka cephe ve çatıyı boydan boya saran cam yüzey ve ona ait güneş kırıcıları, fotoğraf makinesinin objektifinden esinlenilerek oluşturulmuştur. *Korunan* ve *eklenen* arasındaki ilişki, geleceği sembolize eden gün ışığının, film karelerini

Balıkesir, Milli Kuvvet Cadde’sindeki tarihî yapılarla yapılmış kentsel eklentiler (Gayri Birol arşivi).



Balıkesir Belediye Başkan Ziyaettin Tan'a ait yapının yıkılmadan önceki görünümü (BASAF arşivinden)

sembolize eden “tarihi cephe” üzerine düşürülmesiyle kurulmuştur. Avlu tarafından algılanan saydamlık ve hafiflik, “çağdaş” olanı vurgularken, ön taraftan bakıldığında yeniden hayata kazandırılan tarihi cephe “geçmiş”le şiişsel bağımızı kurar. Yapının komşusu olan

fotoğrafçılık müzesiyle kurduğu ilişkide ise ölçek ve proporsiyon ilkeleri temel alınmıştır. Kentsel bir bütün içerisinde oynadığı rol açısından bakıldığında ise yapı, bir yeniden canlandırma projesinin jeneratörü olma görevini üstlenir (Çetin & Doyduk,

2003). Bu amaçla, BASAF Kıtaplık Binası ve çevre yapılar arasında sırasıyla avlu, sokak, mahalle ile hiyerarşik ilişkiler kurulması hedeflenir.

Tarihi dokuya, rekonstrüksiyon ve çağdaş ek yolu ile müdahale konusuna ikinci bir örnek olan Sındırgı Emniyet Amirliği'ne tahsis edilen arsada daha önce mevcut olan ve bugün yangın nedeniyle yıkıldığı halde tescil durumunu koruyan bir yapı söz konusudur. Bu yapıya ilişkin sınırlı veriler elde edilerek, geleneksel orta sofalı bir ofis düzeni oluşturulmuş, bu alan bir galeri ile zenginleştirilmeye çalışılmıştır. İhtiyaç programında yer alan karakola ait ek mekânlar ise, özgün yapının bahçe içindeki konumunu yapıya

yeniden kazandırmak amacıyla, yapının yanında ve yer altında tasarlanmıştır. Bu mekânların da aynı mekân örgütlenmesi doğrultusunda biçimlenmesi öngörülmüş, orta dolaşım alanının aydınlanmasını sağlayan cam prizma ise tarihi yapının oranlarına uygun şekilde tasarlanarak onun yanında ancak mütevazı ölçülerde yerini almıştır. Bu yeni eklenti ile eski yapının rekonstrüksiyonu arasındaki aykırılıkla bir gerilim yaratılmaya çalışılmış; bu gerilimin ılımlaştırılması ve kentsel mekândaki okuyucuya haz verebilmesi için, geometri ve peyzaj seferber edilmiştir. *Korunan ve eklenen* arasındaki ilişki içerisinde, korunacak olanın tarihsel kimliği üst düzeyde tanınmış, bu sayede korunan kimliğin “kombi- ne etki” içerisinde erişilebilir ve oluşturulan ortak bir dilin ise okunabilir olması sağlanmıştır. Sözü edilen cam prizmanın yapımında çağdaş malzeme ve yapım tekniklerine yer verilmesine özen gösterilmiştir. Geometrik özellikleri ve proporsiyonel atıflarıyla ortak bir dil oluşturan iki yapı arasında, geçmiş ve geleceği çağrıştıran zıtlıklar malzeme ve yapım teknikleri düzeyinde ifade edilmiştir.

Sındırgı Emniyet Amirliği binasının çevre dokusu ile ilişkisi, yakın çevrede yer alan ve kullanılmayan Şatır Konutu ve Ağaoğlu Konağı'nın Müze ve El Sanatları Merkezi olarak restore edilmeleri için projelendirilmesi ile sağlanmıştır. Ayrıca, yapı çevresinde oluşturulan parkla da yapının arkasında ıslah edilmesi önerilen dereyle ve kentin geri kalanıyla görsel ve fiziksel ilişkiler kurulması hedeflenmiştir.

Balıkesir'de tarihi çevreye müdahaleler içeren diğer projeler de Ana Bilim Dalı tarafından halen yürütülmektedir. Bunların tamamı çeşitli etaplar sonucunda gerçekleştirildiğinde, Balıkesir'de tarihsel kimliği yeniden kazanılmış çağdaş bir kentsel çevreye ulaşılması hedeflenmekte ve çalışmalar bu amaçla bütüncül bir çerçevede ele alınmaktadır.

Sonuç

Unutulmamalıdır ki her koruma eylemi daha sonraki tarihlerin/zamanların ışığında bir yenileme eylemidir (Byard, 1998). Yeni tektonik olasılıklar, duyarlılıkla değerlendirilip tarihsel evrim süreci içinde oynayacağımız rolün önemi kavranır ve gerekleri yerine getirilirken, bu sürece olumlu katkılarda bulunabilmek için gerekli kültürel donanımın oluşturulması vazgeçilmez bir önkoşuldur. Dolayısıyla tarihi çevrede yapılaşma, temelinde etik bir sorundur (Worskett, 1984). Yukarıda incelenen örneklerle



Fotoğraf makinesinin gelişme ilkesi doğrultusunda geliştirilen tarihi yapının kesiti

Fotoğraf Kütüphanesi binasının Fotoğraf Müzesi Yapısı ile ilişkisi



rin de bu bilinçle ele alınmış özgün çalışmalar olması hedeflenmiştir.

Balıkesir ve ilçelerinde ele alınmış olan bu *korunan* ve *eklenen* yapılar arasındaki ilişkilerde; öncelikle bu yapıların kamusal amaçlarla işlevlendirilmesine özen gösterilmiştir. Ayrıca, mevcut ölçek ve proporsiyonel ilişkilerin korunması esas alınmıştır. Bu çerçevede, eski yapı yalnızca bir anıt değil, bir kaynak olarak vurgulanmak istenmiştir. Yukarıda ortaya konan çalışmalarımızda, korunan kimlik ile kombine etki arasındaki dengenin oluşturulması hedeflenmiştir. Buna örnek olarak BASAF kitaplık yapısında tarihsel cephe önyüze alınırken, saydam yüzeyin avluya bakan arka tarafa alınması, ayrıca Sındırgı'da küçük ve ikincil bir ifade kazanan yeni cam kütleinin mekânsal kurguda ve geometrik düzende orijinal yapıya atıfta bulunması verilebilir. Her iki hibridin tasarımında da, başta tanımlanan şiiresel bir aykırılığı ve bunun yarattığı gerilimi barındıran üst düzey bir karmaşıklık elde edilmeye çalışılmıştır. Bu makale çalışmasıyla ise koruma kurallarının ötesine geçmenin de kamu yararına tanımlanmış belirli bir kurallar zincirine bağlı olduğu vurgulanmaya çalışılmıştır.

Sonuç olarak, eski yapıların yeniden işlevlendirilmesi oldukça ekonomik, sürdürülebilir ve kültürel süreklilik açısından son derece olumlu bir yaklaşımdır. Ancak bundan daha da önemlisi, eski ve yeni yapılarda ortak olduğu gözlenen strüktür ve sistemleri kullanan tektonik bir mimarlığın, diğer bir deyişle, yapılar ve sanat eserleri olarak bu iki unsurun paylaştığı evrimi duyarlı ve şiiresel bir kombinasyon içinde karmaşık, anlamlı ve canlı kılan tektonik bir mimarlığın, *korunan* ile *eklenenin* sağlıklı ve sürdürülebilir bir uzlaşma içinde yaşamasının temel araçlarından biri olduğu gerçeğidir. **■**

Murat Çetin, Yrd. Doç. Dr., Yeditepe Üniversitesi
Mimarlık Bölümü Öğretim Üyesi

Teşekkür

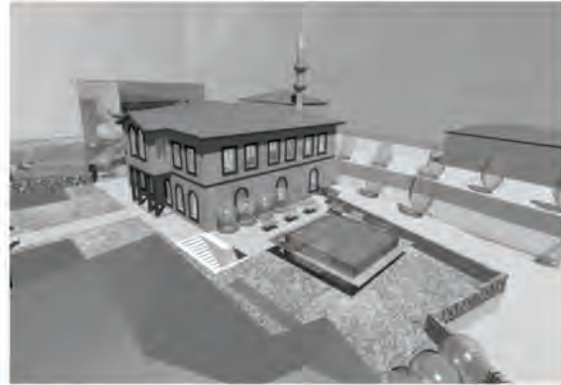
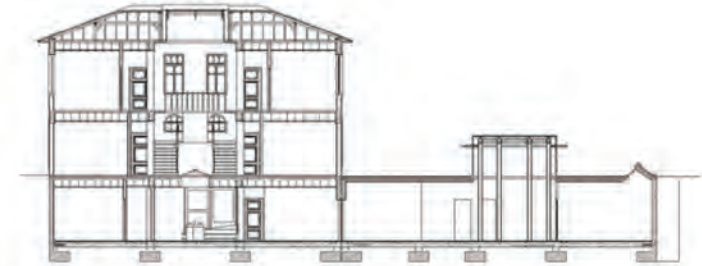
Bu çalışmanın hazırlanmasında arşivlerini bana açan Dr. Gaye Birol, BASAF Derneği, Sındırgı Emniyet Müdürlüğü, ve fizimlerde emeği geçen öğrenciler ile Araş.Gör. Senem Doyduk'a teşekkürlerimi sunarım.

Kaynakça

- Benevolo, L. (1960) *History of the City* (Tr. G.Culverwell, 1971), Scolar Press, New York.
- Birol, G. & Çetin, M. (2003) "A Callous Diversion from A Livable Stage-Set; The 75 Year Story of A High-Market Street", *Proceedings of 2nd International Liveable Environments and Architecture Congress*, 1-4 Temmuz, Trabzon.
- Byard, P.S. (1998) *Architecture of Additions*, W.W. Norton & Company, London.
- Çetin, M. & Doyduk, S. (2003) "Balıkesir Tarihi Kent Merkezine Bir Yeniden Canlandırma Önerisi", *Kentsel*



Sındırgı Emniyet Amirliği ve Karakol Binası



Sındırgı Emniyet Amirliği Binasının yakın çevre dokusu ile kurduğu ilişkiler.

Dönüşüm Sempozyumu Bildirileri, 11-13 Haziran, Yıldız Teknik Üniversitesi Basım Yayın Merkezi, İstanbul, s. 315-321.

- Strike, J. (1994) *Architecture in Conservation*, Routledge, NewYork.
- Warren, J., Worthington, J., & Taylor S. (ed.) (1998) *Context: New Buildings in Historic Settings*, Architectural Press, Oxford, s. 18-29.
- Worskett, R. (1984) "New Buildings in Historic Areas; The Missing Ethic", *Monumentum*, sayı: 25, s. 29-154.
- — (2000) "Scarpa'yı nasıl seçeceğiz?", *Domus M*, sayı: 8, s.60-67.

Re-Creation of Historical Identity; Examples of New Buildings in the Historical Fabric of Balıkesir

The paper argues that preserved and added aspects are the essential components to regulate the ongoing transformation and its manifestations on the physical environment. Along the line of the reconciliation of historical / traditional and contemporary aspects, architecture of imitations should be strictly avoided in the interventions into historic context. Instead, a cultural, intellectual, structural and ethical framework should be developed for judicious interventions to be able to manage the change, and to re-create the historical identity in a contemporary context. It is suggested that recognition of the preserved identity in the combined expression of preserved and added aspects is of utmost significance for establishing a common language between these two features, that is to say old and new, historical / traditional and contemporary. Two recent examples are illustrated in order to show how such recognition could be achieved with particular reference to the reconstruction projects designed by the author in the historical fabric of Balıkesir and that of Sındırgı province.