

# PANORAMA

## Khas



İran Seçimleri: Condercet Galibi Değişim Getirebilir mi?

Maymunlar, Diferansiyel Denklemler ve 'E'

İstanbul'dan Sevgilerle: Hollywood'un Yeni Oryantalizmi

## DOSYA: #TAKSİM GEZİ PARKI OLAYLARI

**27 Mayıs:** Taksim Yayalaştırma Projesi kapsamında parkın duvarı yıkıldı, 5 ağaç yerinden söküldü. Taksim Dayanışma Grubu iş makinalarının önüne geçerek sökümü engelledi. 50 kişi parkta çadır kurup sabaha kadar nöbet tuttu.

**Ertesi gün:** Eylemcilerin sayısı arttı.

**Daha ertesi gün:** Zabıta ve polis müdahalesi geldi.

**Sonraki günler:** Eylemler İstanbul'dan Türkiye çapına yayıldı.

**Ve Temmuz:** Eylemler boyut, yöntem, içerik değiştirerek devam ediyor.

# #Diren-ç-MEKAN

## Taksim Gezisi'nde Kamusal Mekânın Stratejik Gücünün Yeniden Keşfi

Doç. Dr. Murat ÇETİN

*Khas öğretim üyesi*

Öyle görünüyor ki sanal aleme, kapalı mekânlara, özellikle de AVM'lerdeki yapay-steril ortama kendini kaptırdığını düşünerek ümit kestiğimiz toplumsal tabakalar (ki buna hepimiz dahiliz) yeterli doyumluğa ulaşmışlar ve vaktiyle ötekileştirdikleri diğer tabakaların çok daha fazla ihtiyacı olan kamusal bir alanın gaspına engel olmak üzere onlara destek olmaya karar vererek, tekrar açık alana, kamusal alana, yani kentsel alana inerek, sadece kendileri değil 'herkes' için 'kent hakkı' arama mücadelesini vermeye karar vermişler. Bu yazıda Gezi Parkı olaylarını mimari ve kentsel tasarım bilgi alanı içinden bu yönde okuyacağım ve tahminimce bu okuma başkalarının da teyid edilebilecek nitelikte 'kesin bilgidir'. Bu kentleşme tarihimizde de önemli bir kırılma noktası olacaktır kuşkusuz... (Şekil 1).



Şekil 1: Mevcut Kamusal Alan ve Mimari Müdahale Önerisi



## Direnen Mekânlar ve Direnen İnsanlar

Taksim Gezi Parkı, dönüşümü ve tarihçesi üzerine pek çok kişi pek çok yazı yazdı, söz söyledi. Meydanın, bir mezarlıktan kışlaya oradan parka evrilen dönüşüm süreci artık herkesin malumu. Bu nedenle o kısma hiç girmeden 'direncMekân' olgusu üzerinden yaşananlara bakalım...

Yıllardır akademik olarak çalışıp incelediğimiz kent morfolojisi, kent sosyolojisi ve bunların arasındaki karmaşık ilişkiler ağının içinde buluverdik bir sabah kendimizi. Bir evvelki akşam geç saatlere kadar neşe içerisinde kamusal alanına sahip çıkmak üzere müzikli, danslı, kitaplı etkinlikler düzenleyen bu topluluğun, kentsel/kamusal mekân ile kurmaya başladığı yeni ilişki biçimi oldukça tehditkâr bulunmuş olmalı ki *(ki bu endişenin hiç de yersiz olmadığını bugün geldiğimiz noktada çok net görüyoruz)*, bizler *(yeniden kente dönen)* yanlarından ayrıldıktan sonra, ertesi sabaha karşı ağır bir müdahaleye maruz bırakılmaları üzerine hepimiz çok doğal olarak toplumsal bir refleks ile duyarlılığımızı göstermek üzere yeniden alana gittiğimizde alanın fiziksel olarak kuşatıldığını, fiziksel olarak (yani polis barikatlarıyla) çevrelenerek yeniden

tanımlandığını ve sahiplenildiğini, üstelik erkin güvenlik kuvvetlerince savunulmak üzere bir düzen kurulduğunu gördük (*Şekil 2*). Bu tepki aslında erkin, kent aktörlerinin katılımı olmaksızın kentsel mekânı istediği gibi düzenleme serbestisine kentlilerin artık izin vermeyeceklerine dair küçük (gibi görünen) belirtilerin daha büyümeden bir an önce yok edilmesine yönelik önlemydi. Ancak, bu belirtiler belli ki yıllardır uygulanan neo-liberal kentleşme politikaları sonucunda içten içe çok büyümüşü ve bu yöntemle bastırılacak düzeyin çok üstündeydi.

Mimarlık tarihçisi Prof. Dr. Uğur Tanyeli'nin Tarih Vakfı'nın Gezi Parkı eylemleri hakkında yaptığı basın açıklaması sırasında işaret ettiği gibi, belki de ilk kez mimari mekan üzerinden bir siyasal isyan hareketine tanık oluyorduk hepimiz. Kamusal alanın, haksız ve usulsüzce özel alana devri girişimine duyulan kitlesel bir tepki, mekâna ve onun elinden alınmasına dair direncini, yine mekânsal araç ve yöntemlerle gösterdi. Çok ilkel düzeyde, neredeyse Ortaçağ savaşlarını andırırçasına, mekânın üzerinde kimin duracağına, güç göstereceğine ve sahipleneceğine dair bir



Şekil 2: Boşaltılan ve Kuşatılan Gezi Parkı

mücadelenin başladığını görüyorduk. Stratejik olarak mekan üzerinden yürütülen bu savaşım (*kelime burada özellikle göğüs göğüse çatışma anlamıyla kullanılmaktadır*), mücadeleye konu olan bu kamusal mekânın, bu kentsel boşluğun, bir güvenlik güçleri, bir halk tarafından, fiziki olarak ele geçirilmesi ve sırayla karşılıklı işgali biçiminde tezahür ediyordu (Şekil 3).

Post-modern dönemin atmosferine gayet uygun olarak, sosyal medyada, dijital ortamda ve sanal biçimde başlayan bir direniş, birdenbire oldukça somutlaşmış, fizikselleşmiş ve arkaik hatta ilkel bir görünüm alıyor ve çok temel bir toprak mücadelesi haline dönüşüyordu (Şekil 4); hem de 21. yüzyılda ve İstanbul gibi bir kentin tam da göbeğinde...



Şekil 3: Mekânsal Mücadele



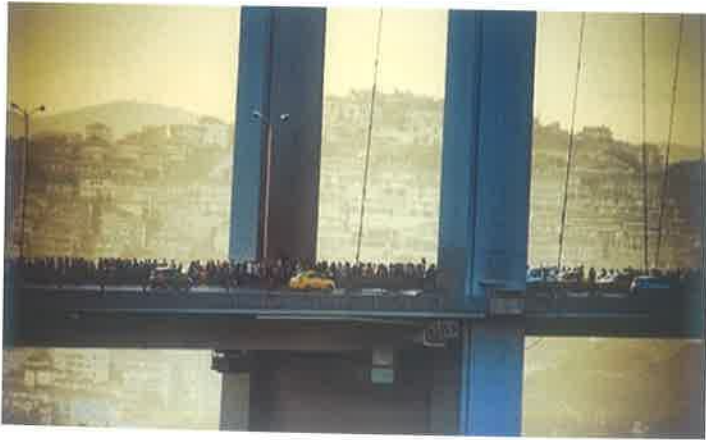
Şekil 4: Mekânsal Mücadeleye Ait İzler; Barikadlar



Post-moderniteye değinmişken şunu da vurgulamak gerekir; uzun süredir asal değerini yitiren mekân tekrar maddesel değerini geri kazanıyordu. Chicago Illinois Üniversitesi Mimarlık Bölümü öğretim üyesi Esra Akcan, Gezi Parkı olaylarıyla ilgili olarak birlikte yerinde yaptığımız gözlemlerden sonra 'sosyal medya'da şunu ifade ediyordu: "bu direniş dijital ve fiziksel mekânın birbiriyile çelişen değil, birbirini destekleyen mecralar olarak kullanıldıklarında daha etkin olduklarını gösterdi. Ulaşılabilir, yürünebilir, toplanılabilir şehir merkezi, ve o şehir merkezinde kalabalık, görünür olmak halen önemli." Gerçekten de olaylar sırasında ve sonrasında bu bölgeye ulaşımı engellemek üzere tüm otobüs, minibüs, metro, vapur ve otoyolların kapatılması bunun en güzel göstergesiydi (Şekil 5). Dolayısıyla mekân, arta gelen imge değerinin yanında giderek gölgede kalmış olan fiziki değerini yeniden kazanmıştı. Bu imgelerin değerinin azaldığı anlamına gelmiyordu kuşkusuz. Çünkü bu direniş (özellikle de sosyal medya aracılığıyla sanal alemde) bir imgeler patlaması da sergiliyordu. Yine Esra Akcan, bu sosyal medya paylaşımlarının birinde şunu işaret ediyordu -ki bence çok önemli-; "Gezi direnişi, Guy Debord'un gösteri toplumu kuramının sosyal medya dünyasında geçerliliğini pek korumadığını gösterdi. Mecra bir merkezin değil, tüm toplumun elinde olduğu sürece, yayımlanan imgeler yabancılaşmayı değil, katılımı destekliyor. Ne kadar çok imge dolaşırsa, o kadar iyi."

Post-modernizm bağlamında, Gezi Parkı direnişi bizlere mekânın ne kadar karmaşık örüntülerden oluşan (*riçomatik*) bir yapısı olduğunu, basit tanımlamalarla anlaşılıp, çözülemeyeceğini ve daha da önemlisi yönetilemeyeceğini açıkça gösterdi. Sadece kolluk gücüyle hakim olunmaya çalışılan bir kamusal parkın çeşitli örüntülerle şu an İstanbul'un 40 küsur parkında yeniden canlanması bunun en belirgin göstergesidir.

Başta da değindiğim gibi, Gezi Parkı direnişi etap etap mekânsal bir seyir izlemiştir. Mekânın fiziksel olarak ele geçirilmesi ve (çadırlar ve hafif strüktürler aracılığıyla) fiziksel olarak dönüştürülmesiyle başlayan mücadele, kuvvet kullanımıyla aynı mekâna güvenlik güçlerinin yerleşip, belediye işçileriyle mekânın (park ve bahçeler müdürlüğünün peyzaj anlayışı ile) sembolik olarak yeniden çiçeklendirilmesiyle sonuçlanmıştır. Ancak



Şekil 5: Fiziksel Mekâna İnsan Erişimi

çevresi yine polis kordonuyla çevrilerek insansız bir şekilde muhafaza edilmiştir ki, bu da kent yönetiminin mekân algısının insandan ve bu ikisinin örüntülerinden oluştuğunu kavramaktan uzak olduğunun yine mekânsal somut bir yansımasıdır. Ayrıca iktidarı elinde bulunduran erkin bu güçlü direnişe bir başka meydan aracılığıyla cevap vermeye ve kendini böyle savunmaya çalışması da bu mücadelenin ne kadar mekânsal bir düzlemde seyrettiğinin kanıtlarındandır.

## Kentsel-Mimari Mekanın Toplumca Yeniden (ve Yeniden) Üretilmesi

Bu mekân direnişçilerin eline geçtiği süre zarfında, gerçekten de 'sosyolojik' bir fenomen olarak karşımıza çıkmıştır. Sanatsal üretimi ve yaratıcı dehasıyla bu fenomen, Lefebvre'in mekânı toplumsal bir üretim olarak açıklamasının somut bir örneği haline geldi. Direnişçiler tarafından ele geçirildiği günlerde park bir kentsel mekân olarak çok aktörlülüğün, çok kültürlülüğün örneklerini vermekle kalmadı, komünal düzene sahip bir micro-yaşamın hayata geçmesinde sağladı. Belki ancak belediye örgütlenmelerinin sağlayabileceği düzeyde bir temizlik ve çöp toplama hizmetinin geliştiğini, vakıflarda örneğini gördüğümüz bir yemek dağıtım düzeninin kurulduğunu gözledik. Gönüllü doktorlarla, bağışlanan ilaç ve araç gereçlerle yaralılar ve zarar görenler için revir hizmetinin sağlandığını, yine gönüllü avukatların adli vakalarda yardım sunduğunu gördük. Gezi Parkı içinde çok sayıda kütüphanenin kurulduğunu ve buralara kitap bağışı yağdığına tanık olmakla kalmadık; Gezi Parkı'nın kendi yayınlarını (ki *Gezi Postası* adlı bülten bunlardan biridir) ürettiğini de gördük. Ayrıca bunların her mücadeleden sonra yıkılsa bile çabucak yeniden üretildiğini de izledik. Dolayısıyla, sosyal devletin temel servis alanları olan ücretsiz eğitim, sağlık ve adalet hizmetlerinin burada kendiliğinden oluştuğunu söylemek pek de yanlış olmaz. Bu kendiliğinden oluşum, yine antik dönem şehir devletlerinin yerel işleme modellerini andırıyor bana.

## Kentsel ve Mimari Bir Laboratuvar Olarak Taksim ve Gezi Parkı

Dolayısıyla bu süreçte neredeyse tüm kentsel kuramların gözler önüne serildiği bir mimarlık dersine dönüşen bu Gezi Parkı deneyimi çok önemlidir ve öğreticidir. Bu nedenledir ki yakın gelecekte 21 günlük Gezi Parkı deneyimi kent bilimcilerince mutlaka çalışılmalıdır. Özellikle de, insan bedeni ve hareketleriyle biçimlenen örüntüsel yapısı, her gün artan çadırlarla yeniden sorunsuz biçimde yeniden kendiliğinden organize olan kamusal mekândaki bu yeni oluşan dinamikler daha 'esnek ve değişken' bir kent planlamasına yönelik olarak çok iyi incelenmelidir (Şekil 6). Bu kentsel alan içinde oluşan kentsel mekân ağ (konaklama çadırları, ortak hizmet çadırları, bunlara ait 'esnek' bölgeleme, aşevleri, revirler, serbest kürsüler, ihtiyaç duvarları, bu alanların aralarında oluşan ana ve tali, ancak 'değişken' dolaşım arterleri, toplanma alanları, grupların geçitleri, sloganları ve selamlanmalarıyla gerçekleşen kentsel gündelik pratikler, festival ve ritüeller vs.) sadece bilindik kent kuramlarıyla değil, yeni



üreteceğimiz kavramlarla açıklanacaktır. Kendi dinamiklerini, sorun ve çözümlerini hiçbir otorite unsuru olmadan kendi bünyesinden organik (*self-organizing*) bir biçimde üreten, kendini dönüştüren bir organizma, gelecek kent yönetimleri için yeni modellerin işaretlerini vermiştir. Umarım bunu kent bilimcileri ve kent yöneticileri doğru okuyacaklardır.

Güç ve mekan ilişkileri penceresinden bakıldığında, muktedirin konvansiyonel araçlarla mekan üzerinde hakimiyet kurması kalıcı bir nitelik taşıyamayacaktır ve çağdaş araçlarla ve örüntüler kentsel alanın kamusal mekana dönüşmesini sağlayacaktır. Nitekim, tüm bu olağan karmaşadan (ve dolayısıyla mekânsal ve yaşamsal zenginlikten) güç kullanılarak arındırılan bu kentsel mekân, sosyal içeriğinden arınmış (ancak yaşam ile doldurulmayı sabırsızlıkla bekleyen) bir boşluğa dönüştürülmüştür. Her ne kadar şu an dünyanın ilk 'insansız kent parkı' olarak muhafaza edilmeye çalışılıyorsa da (*Şekil 7*), akışkan insan malzemesi mecrasını bulacak, bu hazneye yeniden dolacak ve orada bu yeni mikro-yaşamı yeniden oluşturacaktır.

## DİREN-i-YORUM

Gezi Parkı'ndan sıçrayan bir kıvılcım ile kentin tüm parklarına (ve hatta bütün illerin parklarına, meydanlarına, sokaklarına) yayılmış ve binlerce yıl önce demokrasi fikrinin nüvesini oluşturan (ki bu nedenle de kentsel mekân tipolojisinin temel öğelerinden biri olarak hep atıfta bulunulan) Roma kent forumları bugün Bizans'ın o katman katman tortulanmış kentsel boşluklarında yeniden doğmaktadır.

Uğur Tanyeli mekânın toplumsallığın ta kendisi olduğunu söyler hep. Bu direniş de siyasi ve sosyolojik bir dönüşümün öncülü olduğu kadar (ve aslında tam da sosyolojik bir olgu olduğundan) mekânsal bir devrimin de habercisidir. Sadece tarihsel politik anlam ve anılarla yüklü Taksim Meydanı değil, Haydarpaşa, Emek Sineması, Beşiktaş İskelesi, Galata Limanı gibi kamusal mekânın yitimine yol açabilecek girişimlerde de yansımalarını gösterecektir.

Bu olaylar siyasi açılımlarının yanı sıra mimarlık ve kent bilimi üzerinden bakıldığında bize şunu göstermiştir ki yeni kuşaklar artık kentsel mekânlarına sahiptir.



Şekil 6: Esnek Kentsel Planlama Modelleri için bir Laboratuvar



Şekil 7: İnsansız Kent Parkı