

# Theodosius Limanı Arkeolojik Alanı Mimari Proje Yarışması

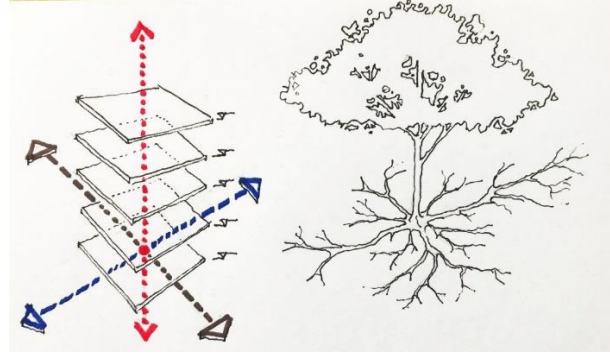
## Nivo-YENİKAPI

### AÇIKLAMA RAPORU

Theodosius Limanı Arkeolojik Alanı, gerek *fiziki* gerek *kültürel* bir '**katmanlaşma alanı**' olarak kavranmış olup, yarışma alanının mevcut durumdaki, kentin ve yakın çevresinin geri kalanından *fiziksel* ve *algısal* olarak '**izole**' edilmiş hali, temel bir tasarım problemi olarak saptanmıştır. Alanın, mevcut durumdaki işlevsel ve mimari *kargaşadan* kaynaklanan, *kimliksizleştirilmiş / niteliksizleştirilmiş* mekânsal ve fiziki karakteri ise bir başka temel tasarım problemi olarak belirlenmiştir. Alanın barındırdığı ve mevcut haliyle *kaotik* nitelik sergileyen çeşitlilik ve yoğunluk olgusu mekânsal zenginlik ve mekânsal bir değer olarak işlenebilecek '**mekânsal karmaşa**' (spatial complexity) unsuru açısından bir potansiyel olarak kabul edilmiştir. Mekânın özgün ögesi ve uygarlık tarihinin önemli kanıtlarından biri olan kazı alanı ve bu alanda açığa çıkarılan *katmanlaşma* olgusu, tanımlanan tasarım problemlerinin çözümü ve bu '**özgün değer**in görünür ve erişilebilir kılınması' için önemli bir diğer potansiyel olarak değerlendirilmiştir. Buna ek olarak, yarışma alanının yakın çevresine '**araç, yaya, raylı sistemlerle ve yeşil koridorlarla bağlanma**' olanakları ve bu sayede Tarihi Yarımada'da oluşturulacak '**tarih ve kültür rotalarına eklemleme**' olanakları da bir başka potansiyel olarak ele alınmıştır. Bu sayede alanın çevresine tekrar ve yoğun biçimde entegre olabilecek bir düzenlemeyle ele alınması ve alanın başta *kültür turizmi* olmak üzere kent ekonomisinin bir parçası haline gelmesi önerilen tasarımın ana hedefleridir. Bu bağlamda yarışma alanının ve içerisinde yer alan odak ve etkileşim noktalarının '**mekânsal okunurluk**' düzeyinin artırılması ve bu odakların **tematik, işlevsel ve fiziksel bir süreklilik** içeren *yalın bir mekânsal kurguya* kavuşturulması öneri tasarımın temel ilkesidir.

### ANA KONSEPT

Önerilen kentsel ve mimari tasarımın ana konsepti, Theodosius Arkeolojik Kazı Alanı'nın etrafını çevreleyen kentsel dokuları birbirine bağlamakla kalmayıp zemin altındaki yaşam ile zemin üstündeki gündelik hayatı da birbirine organik olarak bağlayacak '**okunabilir**' bir '**yatay ve dikeyde işleyen düğüm noktası**' oluşturmaktır. Bu ana hedef doğrultusunda mevcut 'arkeolojik kazı çukuru', Metro'nun (M2 hattı) ve Marmaray'ın açık avlusu ve sözü edilen düğüm noktasının **dikey bileşeni** olarak kavranmaktadır. Bu düğümün **yatay bileşeni** ise odak alanlarını geometrik olarak birbirine bağlayacak akıcı ve lineer bir kurgunun tezahürü olarak '**lineer omurga**' ile onun yerüstündeki yansıması olan '**kentsel saçak**' ve yer altındaki yankısı olarak da Marmaray'ın bilet holü kotunda (*kazı çukuruna 'bitişik' ve ona 'geçirgen' biçimde*) uzanan '**sergileme ve deneyim koridoru**'dur. Bu ana konseptin işlevsel yataylık ögesi, saçakların altında uzanan peyzaj unsurlarındaki ardışık ve paralel sert-yumuşak zemin dizgeleriyle biçimsel olarak da ifade bulurken, dikeylik ögesi de mimari kapsüller vasıtasıyla elde edilen tektonik değerlerle güçlendirilmektedir. Asal dikey kurgu ögesi olan 'arkeolojik kazı çukuru' tüm çeperleri ile katmanlaşma olgusunun temsili ve betimlemesi üzerinden etkileşim kurarken, bu yüzeylerden türeyen '**katmanlaşmış kabuk unsurları**' yüzeye sirayet ederek mimari hacimleri tanımlarlar. Bu 3 boyutlu olarak işleyen ve farklı nivolarda tektonikleşen 'düğüm noktası' kentsel ölçekte Tarihi Yarımada içerisindeki kılcal damar ağlarını Antik Lycos Deresi'nin izleri ile Bizans ve Osmanlı Sarnıçları izleği üzerinden kurar ve kentin kan dolaşımını Theodosius Alanı'nın kalbi olan Antik Liman'da, yani kazı alanında (özellikle de çukur tabanındaki su ögesinde) toplar. Kazı çukuru, İstanbul'un kadim ve katmanlı geçmişinin vücut bulduğu ve bu geçmişin derin köklerinin kendi tarihsel kaynaklarına yeniden tutunduğu bir ulu ağaçtır artık. Ziyaretçi ve kullanıcıların hareketleri bu ağacın gövdesini oluşturan o tanımlı hacimden kılcal köklere kadar uzanan doğal ve yaşamsal bir akışkanlıktan ibarettir. Yenikapı'da yeniden hayat suyuna kavuşan bu '**kök**' Tarihi Yarımada'dan yeşerecek anlam yüklü yeni bir hayatın da **nüvesidir**.



## TARİHİ YARIMADA ÖLÇEĞİ KENTSEL TASARIM ve PEYZAJ TASARIMI İLKE KARARLARI

Tarihi Yarımada ile organik bağlarını yitirdiği gözlenen Yenikapı alanının tedavisine yönelik bir müdahale olarak kavranan Theodosius Limanı Kazı Alanı Kentsel ve Mimari Tasarım önerisi, hedeflediği yeni '**düğüm noktası oluşturma**' ilkesi doğrultusunda şu şekilde ele alınmıştır:

Kuzey-Güney doğrultusunda birbirine paralel olarak uzanan Atatürk Bulvarı ve Namık Kemal Caddesi yarışma alanını Aksaray üzerinden Tarihi Yarımada'nın içlerine bağlayan iki ana arter olarak ele alınmış olup, Yenikapı meydanında zemin kotu düzleminde buluşurlar. Doğu-Batı ekseninde uzanan öneri 'omurga' bu dikey bağlantıyı yatay yönde tamamlar. Bu omurga, Pervitch, Alman Mavileri ve Ayverdi'nin 'Bostan haritaları' gibi kartografik belgelerde de görülen, ve daha sonra kaybolan **Katip Kasım Bostanı Sokağı** ile ve onun yukarıda adları sayılan iki dikey arteri vaktiyle yatay olarak birleştiren işlevi ile özdeşleştirilmiştir. Bu bağlamda Yanikapı'da önerilen '**kentsel plato**' ve onun '**kentsel omurgası**' *Büyük Langa Bostanları* ve onun üzerinden sonradan geçirilen *Katip Kasım Bostanı Sokağı* ile oluşan **palimpseste** bir atıf niteliği de taşır. Bu yöndeki oluşum, aynı doğrultuda önerilen yeraltı aksı ile de alanın her iki yanındaki mahallelerle organik ve fiziksel bağın da kesintisiz olarak kurulmasını sağlar. Mevcut durumda âtil halde bulunan tren hattının canlandırılması önerisi suretiyle bu doğu-batı eksenini bağlantısı Eminönü-Zeytinburnu hattı ölçeğine taşınır. Bunlara ek olarak önerilen tematik kültür turizmi rotaları (*Bizans ve Osmanlı Sarnıçları, Osmanlı Anıtsal Mimarisi, Osmanlı Sivil Mimarisi, Cumhuriyet Dönemi Mimari Eserleri v.b. gibi güzergahlar*) vasıtasıyla Tarihi Yarımada içerisinde hedeflenen 'entegre ağ sistemi', hem kuzey-güney hem de doğu-batı yönünde kurulacak daha girift bir bütünlüğe hizmet edecektir.

Zaman düzleminde geriye dönük katmanlaşan tarihi doku ve bu dokunun Tarihi Yarımada sınırları içinde oluşagelen nirengilerinin **yeni bir rota** ile örülerek düğüm noktası olarak kurgulanan Theodosius Limanı Kazı Alanı ile ilişkilendirilmesi amaçlanmıştır. Bu ilişkilendirme ile Tarihi Yarımada içinde Theodosius Limanı Kazı Alanı'nın, bağlamsal olduğu kadar yaya ölçeğinde mekânsal olarak da varlığı vurgulanmıştır.

Sur içindeki farklı katmanlara ait tarihi meydan, bahçe, anıt yapı gibi nirengilerin belirlenmesi ile yeni rota üzerinde **kamusal mekân sekansı** oluşturulmuştur. Yeni rota üzerinde konforlu erişim mesafesinde olan bu hafıza mekanları günlük rutin içinde sakinlere ve ziyaretçilere sürekli dokunarak, farkındalığın sürdürülebilirliğini sağlamaktadır.

Yeni rota ve üzerindeki kamusal mekân sekansı oluşturulurken, toplu taşıma noktalarına erişim önemsenmiş ve Theodosius Limanı Kazı Alanı'nın düğüm noktası oluşturma bağlamı pekiştirilmiştir. Bu sayede, **sürdürülebilir farkındalığın** etkisinin, kent ve kent-üstü ölçeklere yayılması amaçlanmıştır.

Theodosius Limanı Kazı Alanı'nın bostan hafızası, sur içi bağlamı ile ele alınmıştır. Kara surları kent mekânı oluşumu ve kullanımının dağılımı için önemli bir fiziksel sınır teşkil etmektedir. Bu nedenle, sur dışı ve sur içi bostan oluşum süreci birbirinden ayrı değerlendirilmiştir. Sur dışı bostanları kanıksanan amaçlar ile geleneksel olarak oluşurken, **sur içi bostanları** çoğunlukla dönüşümün bir sonucu olarak oluşmaktadır. Bu kapsamda, Langa Bostanları'nın oluşumu, benzer dönüşüme sahip olan ve aynı dönemde su yapısı olan: Aetius, Aspar ve Hagios

Mokios Açık Sarnıçları'nın<sup>1</sup> bostana dönüşme süreci ile birlikte ele alınmıştır. Sur içi bostanlarının günümüzdeki mekânsal temsili, ortak geçmişlerinin izini taşımamaktadır, bu temsil tekrar tüm dönemlerin atıflarını barındırarak, yeni rota üzerindeki mekân sekansına eklenerek vurgulanmıştır.

Alandaki kentsel dönüşüm baskısına, yakın çevrede yer alan verimsiz kullanıma sahip 'yok-yer' niteliğindeki geniş ada ve parsellerin rezerve yapılaşma alanı olarak önerilmesi suretiyle tedbirli bir yaklaşım getirilmiştir. Bu sayede esasen bir sit alanı olan bu kentsel dokunun yıkılarak yenilenmesi yerine rehabilite edilerek yenilenmesinin altyapısı hazırlanmıştır. Bu bağlamda Yalı Mahallesi'nin yer aldığı adada bulunan verimsiz boşluk, alanın güneyinde yer alan ve beton santrallerinin bulunduğu ada gibi arsalar, yeni imar düzenlemelerinin ve imar hakkı transferlerinin uygulanacağı alanlar olarak önerilmiştir. Bu alanlar mevcut durumda düzensiz bir durum sergileyerek kentsel keşmekeşe katkıda bulunan dağınık otoparkların, bir sistematik içinde düzenlenmesine de olanak tanıyacak bir potansiyel barındırır.

## YAKIN ÇEVRE KENTSEL TASARIM ve PEYZAJ TASARIMI İLKE KARARLARI

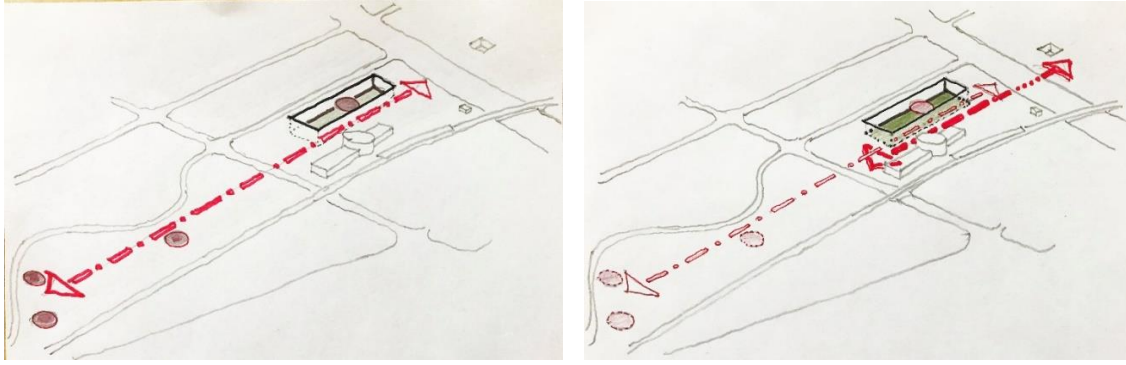
Önerilen bu kentsel tasarım projesi, hedeflediği 'okunabilirlik' ilkesi doğrultusunda, çevresel kargaşa algısına sebep olan unsurları yeniden konumlandırmayı teklif eder. Bu bağlamda, alanın batısında konumlanan mevcut otogar alanının taşınarak (özellikle de altındaki arkeolojik potansiyel de göz önünde bulundurulduğunda) bu eski bostan alanının bir Arkeopark olarak işlevlendirilerek '**lineer omurga**' hattına eklenmesi hedeflenmiştir. Yine alanın güney yönünde konumlanmış işlevlerin taşınarak buraların rezerve kültürel ve sosyal yapılaşma alanları olarak düzenlenmesi öngörülmüştür. Alanın doğusunda bir sınır belirleyen Bulvar ve karşısındaki Cankurtaran Mahallesi ile gerek alttan gerekse üstten (*hafifletilmiş trafik tedbirleri uygulamak suretiyle*) doğrudan bir yaya bağlantısı önerilmiştir. Buna ek olarak üst ölçekli kararlarda görülebilecek olan **yeşil koridorlar** vasıtasıyla, alanı çevreleyen tüm mahalleler, Aksaray'a kadar uzanan kentsel arterler ve Yenikapı iskelesi kesintisiz olarak yaya ve bisiklet kullanıcılarının erişimine sunulmuştur. Ayrıca, alanın güney sınırını da oluşturan ve halen âtıl durumdaki demiryolu hattının Sirkeci – Zeytinburnu arasında işleyecek turistik amaçlı bir tren güzergahı olarak yeniden canlandırılması ve Yenikapı İstasyonu'nun da renovasyonu, Eminönü'nden bu bölgeye araçsız ulaşımın desteklenmesi de yakın çevreye ilişkin öneriler arasında bulunmaktadır. Böylece yayaların önerilen yeni "**Theodosius Düğüm Noktasından**" itibaren üst kottaki yeşil koridorlardan taşınmasıyla, otomobil trafiğinin yayalar üzerindeki olumsuz etkisi ortadan kaldırılmaya çalışılmıştır. Yine bu çerçevede, odak alandaki çok sayıda ve dağınık halde bulunan otoparkların Langa Bostanları Sokak üzerindeki mevcut açık otopark alanının üzerine inşa edilmesi öngörülen bir kapalı otopark önerisiyle biraraya toplanması da bu yaklaşımın bir diğer açılımıdır. Bu yaya odaklı yaklaşım, Aksaray'dan Yenikapı kazı alanı ve yeni meydanına ulaşılmasını takiben, alanın-güney-doğusunda şimdiki müzikhol mekanındaki tarihi yapıyı odağına alan meydancıktan başlayarak, yayaları ve bisikletlileri gerek üst kottan Yenikapı iskelesine gerekse Cankurtaran Mahallesi'nin güneyinde önerilen park alanına taşıyacak yeşil rota aracılığıyla da tezahür eder. Bu sayede Tarihi Yarımada bütününde yayayı cesaretlendiren yeni ve daha **insancıl bir hayatın nüvesi** Yenikapı'da oluşturulur.

Theodosius Limanı Kazı Alanı, yere ait özgünlüğüne rağmen yakın çevresindeki mahallelerden, mahallelerden ve aidiyetten uzak, mekanik, uğultulu ve devasa bir kent açıklığı haline gelmiştir. Bu gelecekçi atmosfer içinde yakın çevre bağlamında peyzaj, bir kentsel alt yapı aracı olarak kullanılmıştır. Önerilen **yeşil ağ sistemi**, günümüz tek boyutlu altyapı çözümlerine, ekolojik ve sosyal gerekliliklere çözüm oluşturacak entegrasyonu sağlamaktadır. Yeşil ağ sistemi, insan ve tüm canlıların dolaşımındaki konforu artırırken aynı zamanda yağmur suyu akışını yavaşlatan ve yer yer toplayan hatlar ile yağmur suyu yönetimi yapmaktadır. Yeşil ağ sistemi, toprağa bile dokunulamayan **Theodosius Düğüm Noktası**'nda iklimlendirme olanağı sağlamaktadır. Kamusal açık ve yeşil alanları birbirine bağlamaktadır. Yayalaşmayı arttırmaktadır. Hafıza unsurlarının temsiline mekân oluşturmaktadır. Rekreasyon aktivitelerini çeşitlendirmektedir. Kapsayıcı bir bakış açısı ile yeşil ağ sistemi, endüstrileşme ürünü bu devasa kent açıklığı ile barındırdığı özgün değerler (neolitik dönem kırsalı, Bizans dönemi limanı, Osmanlı dönemi bostanı, Cumhuriyet dönemi mahallelerine) arasındaki teması arttırmayı amaçlamaktadır.

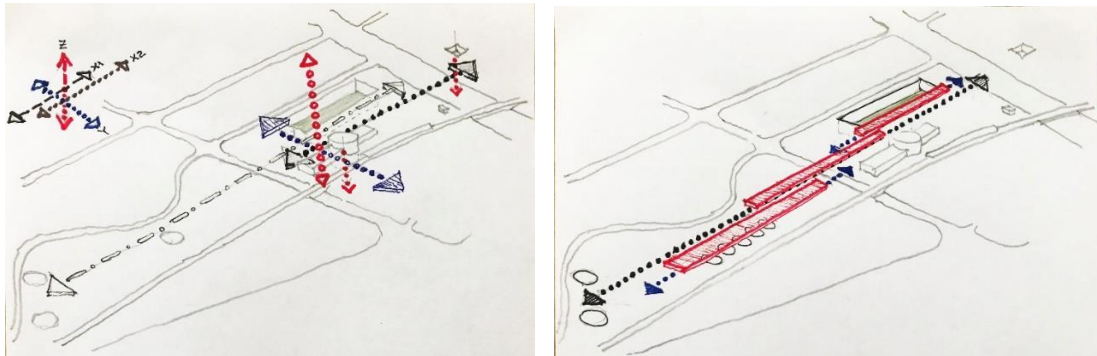
<sup>1</sup> Açık sarnıçlar Theodosius surların inşası ile sur içinde kalmıştır.

## YARIŞMA ALANI KENTSEL TASARIM İLKE KARARLARI

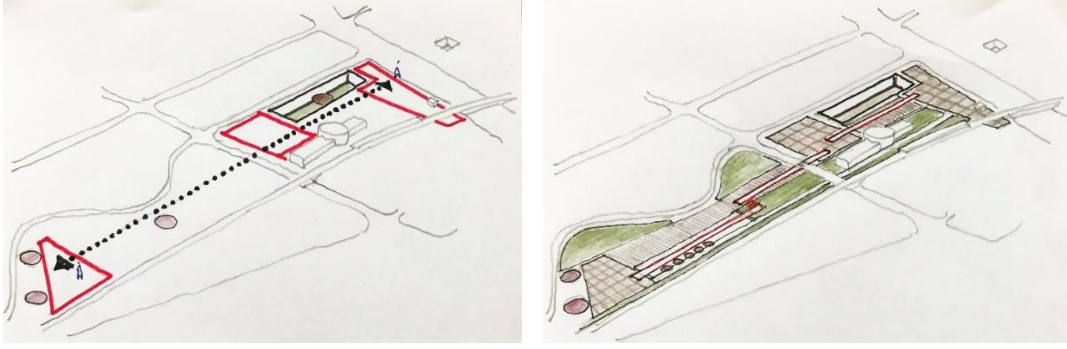
Theodosius Limanı arkeolojik kazı alanındaki ana kazı çukuru ve diğer kalıntıların yer aldığı (ve mevcut haliyle 'okunabilirlik' ve 'erişebilirlik' sorunları sergileyen) odak ve etkileşim alanları, üzeri güneşten, beton zemindeki yansımından ve yağmurdan korunaklı (ve bu sayede de tanımlı) **lineer** bir '**yaya izleği**' ile 'fiziksel ve algısal' olarak birleştirilir. Bu izleği düzenleyen **ana omurga** batı ucunda Atatürk Bulvarı'ndan erişimi sağlayan bir başlangıç meydanı ve batı ucunda da '100 ada' olarak anılan etkileşim alanına erişimi sağlayan bir diğer meydanla sonlanan yalın, '**okunaklı**' bir kurguya sahiptir. Bu mekânsal kurgu doğu ucundan başlayarak önce *giriş meydanı* ve ana kazı alanı, sonra (yarışma alanının kuzey sınırını oluşturan) Langa Bostanları Sokak'taki kalıntı öğelerine erişim sağlayan *ara meydancık*, daha sonra Konservasyon Laboratuvarları, arkasından Arkeopark alanının güneyindeki Küçük Langa Caddesi çeperinde konumlanan fragmanlaşmış duvar kalıntıları ve nihayetinde de 100 ada ve Konservasyon Laboratuvarlarından oluşan etkileşim alanlarına uzanan *bitiş meydanına* erişimiyle, ardışık ve aşamalı bir tarih deneyimini düzenleyen '**mekânsal bir anlatı**' sunar. Bu anlatı kentsel yoğunluk ve karmaşanın hissedildiği doğu ucundaki dinamik meydanla başlayıp, güneyinde Marmaray zeminin üzerinde yer alan yeşil bant eşliğinde giderek sakinleşen ve en sonda batı ucundaki arkeolojik odak alanlarının yer aldığı bitiş meydanında ise dingin bir tefekkür noktasıyla son bulur.



Ana **omurga**, kazı çukuru eksenine paralel olarak, doğu-batı aksında uzanır; Yer üstünde birbirine paralel üç parçadan oluşan '**kentsel saçak**' ile ifadesini bulurken, zemin altında ise bilet holü kotunda yapılan düzenlemeler ve bunu lineer olarak batı yönüne uzatarak Atatürk Bulvarının altından Cankurtaran mahallesi tarafına bağlantı sağlayan bir '**yeraltı sergileme koridoru**' ile yansımaları bulur. Gerek yarışma alanındaki meydandan gerekse Cankurtaran mahallesinden erişilebilen bu koridor ve bilet holü, kazı çukuru ile hemzemin bir ilişki kurar. Çukurun güney çeperini oluşturan ve koridoru tanımlayan istinat duvarında açılacak boşluklar sayesinde bu hemzemin ilişki metronun iç mekanlarından arkeolojik alana doğrudan *görsel ve fiziksel erişim* olanağıyla tamamlandığı gibi metro mekanlarına doğal ışığın erişimi de sağlanır.



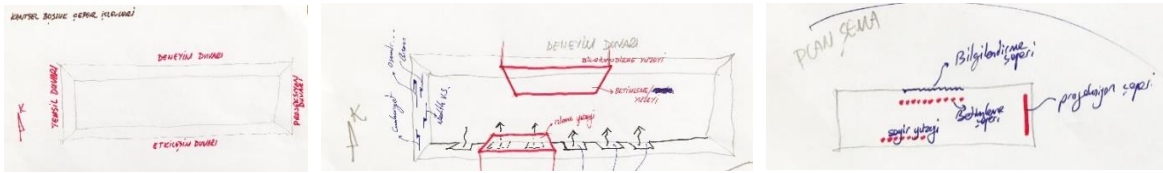
Böylece tarihi kazı alanı ve kentsel katmanlaşma, Marmaray istasyonunun kapalı iç hacimleri ile doğrudan entegre olur. Yenikapı'da Metro (M2 hattı) ve Marmaray İstasyonu artık sadece hızlı ulaşım için gelinen zorunlu bir yeraltı hacmi değil, özgün ve keyifli bir deneyim ve görsel bir sürpriz alanıdır. Kazı çukurunun mevcut durumdaki dolgusu, çeşitli kotlarda tesviye edilmek suretiyle, zemin kotundan başlayan kademeli bir akışkanlık vasıtasıyla ziyaretçilere *Metro'nun ve Marmaray'ın bilet holüne tarihi katmanlaşmayı deneyimleyerek ulaşma olanağı* da sunulur.



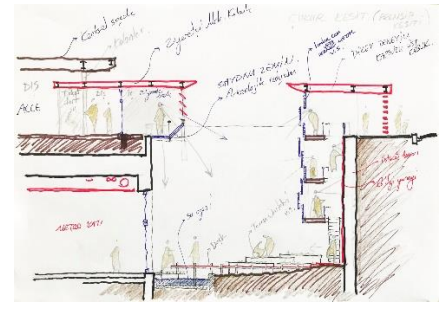
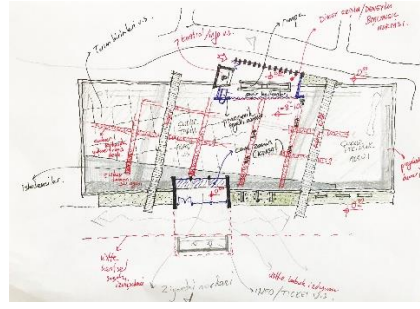
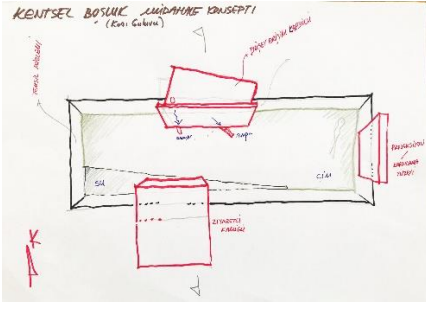
Önerilen '**yeraltı sergileme koridoru**' için erişim sağlayan ve Atatürk Bulvarı'nın karşısındaki Cankurtaran Mahallesi girişinde açılan dairesel galeri boşluğu, alanın doğusunda yer alan yerleşim bölgesindeki kullanıcıyı bünyesine davet eder. Bu galeriye yerleştirilerek yer altıyla yer üstünün bağlantısını sembolleştiren dikey bir sanatsal obje, çağdaş bir obelisk yorumu olmanın yanısıra, kentsel bir '**landmark**' olarak, burada oluşturulan yeni kentsel düğüm noktasının uzak mesafeden de algılanmasını sağlayacaktır. Bu çağdaş obelisk, önerilen **kentsel omurganın** fiili başlangıç noktasını da işaret eder. Kazı çukurunun güney çeperinin iç mekânındaki Marmaray'ın yeni oluşturulan sergileme koridoruna bağlanan ve Cankurtaran Mahallesi'nin Bulvar çeperinden, önce spiralleşen sonra ise lineerleşen bir rampayla inilen '**yer altı sergi salonu**', yansıtıcı su ögesinden oluşan zeminiyle, insanlığın ortak belleğinden yitip gitmiş ancak müşterek bir miras olan Antik Limana dair bir göndermedir de. Bu mekân, içerisinde (*Venedik Bienali'nde de sergilenen*) Darzana Enstalasyonu gibi eserlere ve bu gibi büyük ölçekli başka diğer sanatsal çalışmalara da yer verebilecek geniş bir hacim olarak tasarlanmıştır.

## ARKEOLOJİK KAZI ALANI TASARIM YAKLAŞIMI İLKE KARARLARI

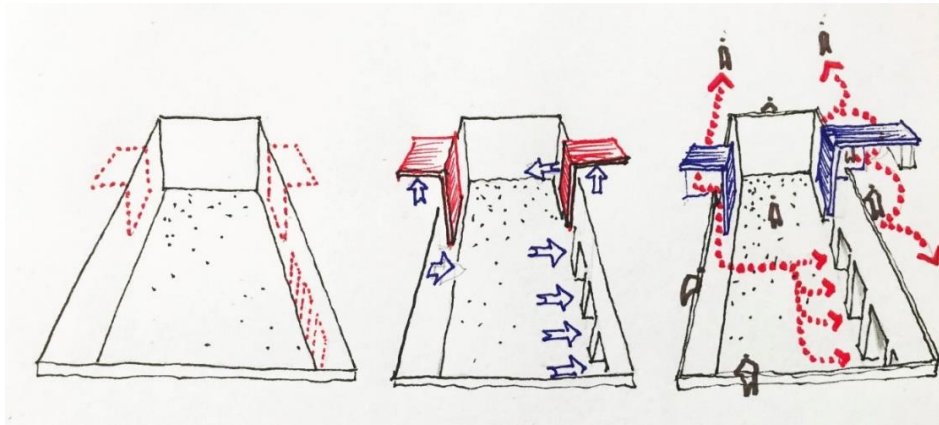
Theodosius Limanı arkeolojik kazı alanındaki ana kazı çukuru, sadece İstanbul'un değil insanlığın tarihsel köklerine inen kültürel bir sondajın mekânsal tezahürüdür. Tarihi Yarımada'nın çeşitli yerlerinde rastlanan '**açık sarnıç**' tipolojisini andıracak bir nitelik de taşıyan bu tanımlı hacim, kentliye sunulmuş bir '**zamanda yolculuk kuyusu**' olma potansiyeli barındırır. Zemin altında gizlenmiş ulaşım odağına komşu fakat ondan sadece bir beton duvarla izole edilmiş mevcut haliyle bu (*yeni ama bir o kadar da kadim*) '**kentsel boşluk**', yatay ve düşey çeperlerine yapılacak mütevazı müdahalelerle üzerindeki toprağı atıp yeniden hayata kavuşmayı beklemektedir.



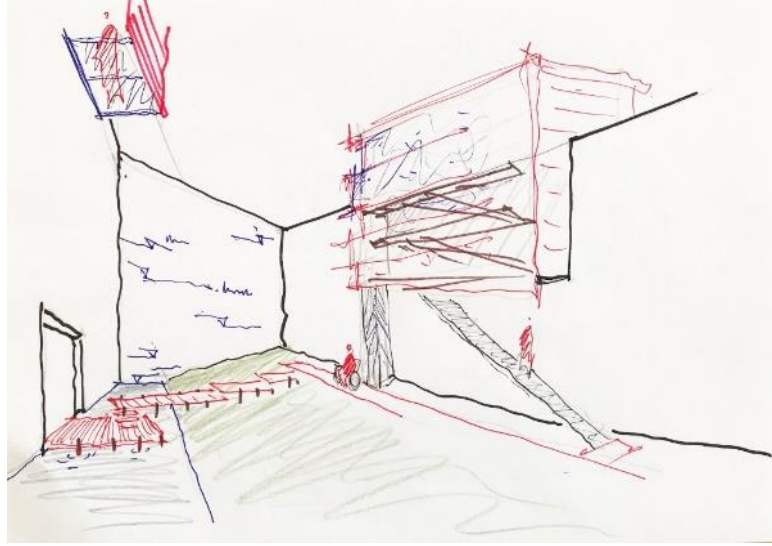
Bu kavrayış doğrultusunda, zeminindeki düzensiz dolgu çeşitli kotlarda tesviye edilerek yeniden (rekreasyon, etkinlik, kentsel tarım vs. gibi) farklı kullanımlar için düzenlenen çukur tabanı ve kavramsal olarak yeniden işlevlendirilen duvarlarıyla bu halen *pasifize* edilmiş durumdaki kazı alanı, yeni bir '**kentsel jeneratör**' olarak *aktive* edilmiştir. Bu çeper işlevleri; (yatay ve düşey) *erişim, deneyim, bilgilenme, temsil ve yansıtma* olarak ele alınmıştır. Bunlardan 'erişim' işlevlerinin yer aldığı kuzey ve güney çeperleri (istinat ve Marmaray duvarları), bu **yüzeylerin mimari öğelerle katmanlaştırılması** suretiyle bu dikey düzlemleri sararak zemin kotuna uzanan '**mimari kabuk**' unsurları, içlerinde çekirdek mekanlar tanımlarlar. Bu yapılar 'tarihi dokuda çağdaş ek' tasarım ilkeleri doğrultusunda gerek boyut, oran, malzeme, doku ve mimari dil açısından 'eski-yeni' ilişki ve çelişkilerinin barındırdığı dramatik anlamları dingin bir tektonik dil ile ifade ederler. Bunlardan kuzey yönündeki duvara tutunan mekân, '**düşey erişim kapsülü**' olarak tanımlanan ve rampa ile engelli asansörünü barındıran sirkülasyon ögesiyken, güney yönündeki duvara tutunan mekân ise '**ziyaretçi merkezi**' yapısını barındırır. 'Düşey erişim kapsülü' içinde barındırdığı farklı nivolardaki 'baki balkonları' sayesinde kademeli bir deneyimle ziyaretçiyi kazı çukuruna kabul ederken, ziyaretçi merkezi mekânı, kazı çukurunun güney çeperi ile 'kentsel saçak' altında uzanan 'anlatı omurgası' arasındaki kesişim kümesi olma niteliğiyle **kazı çukurunu deneyimsel, işlevsel, fiziksel ve algısal olarak bu anlatı omurgasına kenetler.**



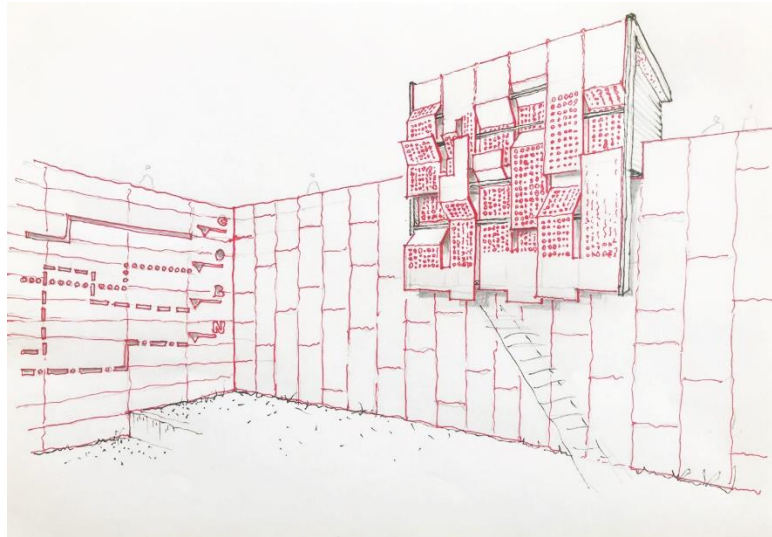
Zemin kotunda bu şekilde ana kurguya eklenen kazı çukuru, taban kotunda ise yukarıda tariflenen ‘sergileme ve deneyim koridoru’ vasıtasıyla Metro ve Marmaray’ın bilet holüyle, dolayısıyla yer altındaki hayatla da entegre olur. Yeraltındaki bilet holününün bir ‘açık mekân uzantısı’ ve ‘çökük avlusu’ haline de gelen tarihi Theodosius Limanı arkeolojik kazı alanı, artık sadece uzaktan bakılan ve yalnız uzmanların anlamlandırabildiği erişilmez bir tarihsel bilgi unsuru olmaktan çıkmış, yakın çevredeki her kesimden kentliyi, tarihin katmanlarına samimiyetle temas ettirebilen, tarihin İstanbul’luları ve diğer ziyaretçileri sarmalayıp kucakladığı, İstanbul’un ve insanlığın kadim, köklü tarihini onların gündelik hayatının çok doğal bir parçası kılabilen bir yeni ‘kentsel avlu’ niteliği kazanır. Yenikapı’daki bu avlu artık İstanbul’un ve Tarihi Yarımada’nın ‘yeni kapısı’ rolünü üstlenir. Bu kapı ziyaretçi ve kullanıcıların, yalnızca kazı çukurunda oluşturulan farklı kotlardan ibaret peyzajı aracılığıyla kentin katmanlı yapısını deneyimleyerek Yenikapı’nın “0-altı” nivosundaki yeni hayata, Antik Liman belleğine atıfta bulunan mütevazı bir ‘su elemanı’ üzerinden köprülerle giriş yaptıkları değil, aynı zamanda kentin çağdaş ve hızlı ulaşım ağından çıktıktan sonra kentin tarihsel belleğinin içinden geçerek kentin kamusal meydanına eriştikleri bir ‘zaman portalı’ olarak işlev görür. Yukarıda tanımlanan yakın çevre bağlantı önerileriyle birlikte ele alındığında, Theodosius Limanı arkeolojik kazı çukuru, doğusunda Cankurtaran Mahallesi’nden, güneyinde Yalı Mahallesi ve Yenikapı İskelesi’nden, batısında Haseki Sultan Mahallesi ve Cerrahpaşa bölgesinden ve kuzeyinde Aksaray’dan ve hatta Tarihi Yarımada’nın Fatih, Saraçhane’ye kadar uzanan merkezinden pek çok kentliyi kendine çeken ‘manyetik bir odak’ ve farklı kesimleri ortak tarihleri üzerinden bir araya getiren bir ‘kültür potası’ haline gelir.



Kuzey ve güney çeperleri sırasıyla ‘düşey ve yatay erişim’ işlevini sağlayacak unsurlarla artiküle edilirken, doğu ve batı çeperleri yine sırasıyla ‘yansıtma ve temsil işlevlerini’ üstlenir. Bu iki duvar gerek üst kottan gerekse kazı çukurunun taban kotundan algılanabilen büyük ölçekli yüzeylerdir. Çukur tabanındaki düzenlemelerle ilişkili olarak, batı çeperini oluşturan duvar 2 boyutlu bir temsil düzlemi olarak kavranıp mimari işaret ve tipografi dilinin araçları kullanılarak farklı dönemlerin farklı kotları hakkında bilgileri çeper artikülasyonuna işlenmiştir. Böylece gündelik kullanıcı ve ziyaretçiye kentsel katmanlaşmanın yazılı ve çizgisel bilgilerinin aktarıldığı soyut bir temsil yüzeyi oluşturulmuştur. Doğu çeperini oluşturan sağır istinat duvarı ise tanımladığı etkinlik alanının projeksiyon duvarı olarak kullanılmaktadır.



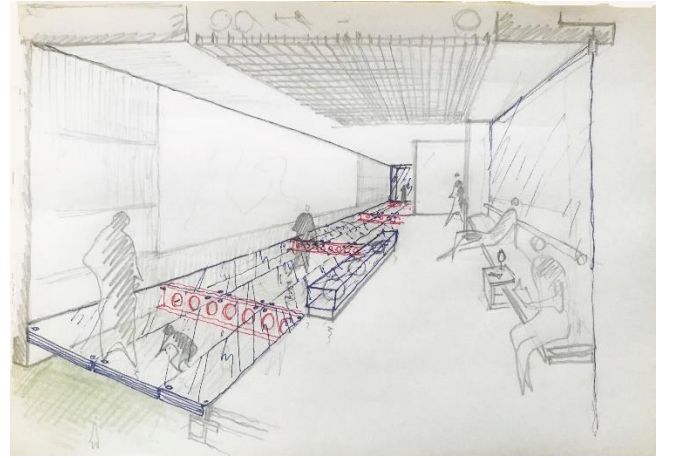
Kazı çukurunun yeniden işlevlendirilen ve müdahale edilen çeperleri, asırlardır kentin katmanlarını biçimlendiren **insan emeğinin** bir tezahürü olan '**zanaat**' unsurunu ifade etmek üzere özgün bir artikülasyon programına tabi tutulmuştur. Patinalı metal yüzeyler üzerine işlenecek perforasyon, gerek betimleme duvarı olarak işlevlendirilen duvardaki kentsel arkeoloji katmanlarının soyutlanmasında, gerekse düşey erişim kapsülünün 'bakı balkonları' yüzeyinde yarı-geçirgen bir düzlem elde edilmesinde kullanılmıştır. Bu perforasyon programı, gün ışığında dramatik etkiler yarattığı gibi, gece aydınlatması ve özel günlerde uygulanacak ışıklandırma animasyonlarında lirik bir etki sunmak üzere düzenlenmiştir. Bu perforasyonların üzerinde yer aldığı fragmanlaşmış paneller, düşey erişim kapsülünden kazı tabanına inerken, özellikle de 'bakı balkonları' boyunca çeşitli 'vista çerçeveleri' sunarak ziyaretçiyi çukur tabanında edineceği bütünsel deneyime hazırlar. Katmanlaşmanın çağdaş biçimde yorumlanabilmesi bağlamında ve '*betimleme - soyutlama dengesi*' içinde ele alınan bu yüzey artikülasyonları, çağlar boyunca yeryüzünde varolabilmiş çoğu kadim canlı ve organizmalarda gözlenebilen 'kabuğun ve deri katmanlarının soyulması ve kendini yenileme' olgusuna dolaylı atıflarda bulunur. Bu yüzey artikülasyonu tavrı, '*fenomenoloji-bellek ilişkileri*' bağlamında yüzeylere önerilen '**doku**' ölçeğinde de sürdürülür. Patinalı malzemelerin verdiği '**zamanlar-ötesilik**' duyumsaması, kazı çukuru çeperleri ve mekânsal kapsüllerin kabuklarında temel belirleyici olarak ele alınmıştır.



Böylece, âtil durumdaki bu özgün kentsel boşluk, tüm çeperleriyle çevresiyle etkileşime giren, yeniden canlanmış ve etrafındaki hayatı da canlandıran bir varlıktır artık. Yarışma alanının yakın çevresindeki mahalleleri birbirine ve Yenikapı'yı Tarihi Yarımada'nın kalbine bağladığı gibi, yer altı ile zemin üstünü de birbirine bağlayan bir düğüm noktasıdır.

## ZİYARETÇİ MERKEZİ TASARIM İLKE KARARLARI

'Kazı çukuru çeperlerinin katmanlaşması' ana fikrinden doğan ziyaretçi merkezi yapısı, hafif konstrüksiyon yöntem ve malzemeleriyle inşa edilerek kazı çukurunun üst kotuna konumlanmıştır. Bu mekân, lamine cam bir zemin döşemesi ile alanın üzerine mütevazı bir konsol yaparak, arkeolojik alanın katmanlaşma belleğini, sadece bu saydam zemine işlenen katmanlaşma haritalarıyla görsel olarak aktarmakla kalmaz, yaşattığı 'boşlukta asılı kalma hissi' ile de ziyaretçiye duyumsatır. Ziyaretçi merkezi mekânı aynı kabuk içerisinde, omurga üzerindeki yaya hareketinin içinden geçmesine izin verecek şekilde iki alt mekâna ayrılmış olup, kazı çukuru çeperinde kalan birinci kısım daha dingin bir *deneyimleme hacmi* olarak işlev görürken, güneyde kalan ve kentsel saçığın altında konumlanan ikinci kısım ise *info/bilet/anı-eşya satışı/WC* ünitelerini barındıran bir servis çekirdeği niteliğindedir. Bu çekirdek ana omurgadaki görece aktif ve dinamik kentsel hayata entegre olurken, çukur çeperine adeta asılarak tutunmuş olan hacim, tarihin katmanlarının tefekkür edilebileceği bir 'deneyim kabini' olarak daha nötr kalmayı tercih eder.



Ziyaretçi merkezinin kabuğunu oluşturan ve kazı çukurunun çeperinden katmanlaşarak uzayan düzlem, ziyaretçi merkezinin iç çeperinde bir dijital ekrana dönüşür. İç mekânda bu dijital kabukla sarmalanan ziyaretçi, hedeflenen zihinsel deneyimi yaşarken faydalanacağı tarihsel ipuçlarını fragmanlar halinde bu dijital yüzeyden elde edecektir. Ziyaretçi merkezinin konumu ve mekansallığı, omurga kurgusunun başında yaşanacak bu deneyimle, bir tür zihinsel ve ruhsal başkalaşım deneyimlemiş olan ziyaretçiyi oluşturulan anlatı ekseninin tarihsel öğeleri arasında ilerletmeyi hedefler.