

DOSYA:
TÜRKİYE'DE
GÜNCEL
"İKİNCİ KONUT"

ZOLLVEREIN:
ESKİ MADEN
OCAĞININ
DÖNÜŞÜMÜ

CARLOS ARROYO

TARİHİ YAPIYA
MÜDAHALE:
AKHEIROPOIETOS
MANASTIRI

HELEN & HARD

DIETMAR FEICHTINGER
ARCHITECTES

COLONIA GÜELL

CLERKENWELL:
KENT HAFIZASI

İçindekiler

311

Temmuz-Ağustos 2017



Clerkenwell
Kent
Hafızası
46.



Dietmar
Feichtinger
Architects
52.

6 Öngörünüm

**Sefil, Pasif İhtiyarcıklar...
Yaşlılık İmgeleri Ne Söyler?**

8 Haber / Ürün

18 Haber / Sanat

22 Haber / Mimarlık

24 Gündem / Fotoğraf

**Elmasın İzinde:
Patrick Tourneboeuf Fotoğraflarıyla
Kimberley**

30 Gündem / Sanat

**Queer British Art
1861-1967**

36 Gündem / Sanat

**“The Pink Floyd Exhibition:
Their Mortal Remains”**

Pink Floyd Sergisi: Bir Ölümlüden
Artakalanlar

40 Gündem / Tasarım

**Josef Frank:
Tasarıma Karşı Tasarım**

44 Gündem / Tasarım

**Bilinmeyene Doğru:
Bir Bilim Kurgu Yolculuğu**

46 Kent

Clerkenwell Kent Hafızası

Metropolü metropol kıran şey bitimsiz
değişim iradesi olsa gerek. Orada ne kentliler,
ne mekanlar, ne de kimlikler sabit değil. İdil
Yücel İnal ve Alican İnal'ın kaleme aldığı bu
yazı Londra'nın dış mahallesi sayılabilecek
Clerkenwell örneğinde değişim ve sürekliliğin
karmaşık koreografisini irdeliyor.

52 Mimarlık

**Dietmar Feichtinger Architects
Paris ve Viyana
Üç Yapı**

Avusturyalı mimar Dietmar Feichtinger
kendi adını taşıyan mimarlık stüdyosunu
1993 yılında kurdu. Araştırmaya dayalı
yaratıcı bir strüktür tasarımı geliştirmeyi
hedefleyen Feichtinger, pratiğini mimarlık ve
mühendisliğe eşit mesafede konumlandırarak
projelerinde bu ilişki sayesinde yeni
dinamikler keşfetmeyi amaçlıyor.

62 Dosya

Türkiye'de Güncel İkinci Konut

Türkiye inşaat sektörünün çoğu alanında
olduğu gibi ikinci konut üretimi bağlamında
da rekor kırar. Kıyılar başta olmak üzere
kırsal alan ikinci konutlarla ve özellikle
de ikinci konut siteleriyle doludur. Bunun
konut aracılığıyla yatırım yapma amacına
yönelik olduğunu söylemek zor değil. Tüm
yatırım enstrümanları arasında Türklerin

ARREDAMENTO
MİMARLIK

ISSN 2536-4952

Sayı 311 Temmuz-Ağustos 2017

Fiyatı 12 TL (KDV dahil)

Ulusal Süreli Yayın

Aylık Mimarlık ve Tasarım Kültürü Dergisi

YAYIN

Sorumlu Yazı İşleri Müdürü

Banu BİNAT

Yayın Koordinatörü

Uğur TANYELİ

İletişim Koordinatörü

Neslihan ŞİK

Editör

Sibel SENYÜCEL

Yardımcı Editör

K. Bilge ERDEM

Neslihan İMAMOĞLU

Grafik Uygulama

Gül DÖNMEZ

İletişim ve Reklam

Müşteri İlişkileri Yönetmeni

Teoman COŞKUN

Müşteri Temsilcisi

Ayşegül TUĞTEPE

teoman@binatdanismanlik.com

Tel: 0212 259 90 79



Türkiye’de Güncel İkinci Konut 62.



Peter Kostelov 84.

Tarihi Yapıya Müdahalede “Zaman Yarılımları” 90.



Helen & Hard 99.



12 Numaralı Kuyu: Zollverein, Essen 104.

Carlos Arroyo Arquitectos 114.



20.Yüzyıl Gelirken Gaudi: Metaforları ve Güell Kolonisi 120.

en fazla güvendiği aracın konut olduğu bilinen bir gerçek. Bu yaklaşımın kapitalist gelişme ve yaratıcılık açısından epey umut kırıcı bir tavra işaret ettiği de aynı derecede bilinen bir gerçek. Bu tıkanmayı bir an için unutmayı denersek, ikinci konut alanında bazı mimari olumluluklar bulabilir miyiz diye sorarak bu dosyayı hazırladık.

84 İç Mekan

Peter Kostelov

Sahne Tasarımından Mimarlığa

Rus mimar ve tasarımcı Peter Kostelov, Almatı Devlet Tiyatro ve Güzel Sanatlar Enstitüsü’nün sahne tasarımı bölümünden 1992 yılında mezun oldu. Lisans eğitimi sırasında Kazakhfilm stüdyolarında yapım tasarımcısı olarak çalıştı. Moskova’da Gerasimov Sinematografi Enstitüsü’nde sinema dersleri aldı. 1994-1996 yılları arasında sinema ve televizyon yapımlarında sanat yönetmenliği yaptı. 1995 yılında ilgisini mimarlık alanına yönelten Kostelov günümüzde ağırlıklı olarak iç mekan tasarımı projeleri gerçekleştiriyor.

90 Koruma

Tarihi Yapıya Müdahalede “Zaman Yarılımları”

Kuzey Kıbrıs’ta Bir Manastırın Dönüşümü ve Ek Bina Tasarımı: Stratejik Bir Yaklaşım Denemesi Murat Çetin ve Senem Doyduk’un makalesi

Kuzey Kıbrıs Türk Cumhuriyeti’nin Girne kentindeki Akheiropoietos Manastırı ve bu manastırın işlevsel olarak dönüştürülmesine dair yürütülmüş olan çalışmalar üzerinden, tarihi dokularda yeni yapılaşma konusunu problemleştiriyor.

99 Mimarlık

Soğuktan Gelen Mimarlar: Helen & Hard

Helen & Hard, 1996 yılında Norveç’in batısında bir liman kenti olan Stavanger’da Norveçli mimar Siv Helene Stangeland ve Avusturyalı mimar Reinhard Kropf tarafından kuruldu. Günümüzde çalışmalarını Stavanger ve Oslo kentlerinde sürdüren Helen & Hard, tasarım etkinliğini teknik ve insan merkezli bir bakışla sınırlamayarak fiziksel, sosyal, kültürel ve ekonomik bileşenleri kapsayıcı bir yaklaşımla proje üretiyor.

104 Koruma

12 Numaralı Kuyu: Zollverein, Essen

Ruhr bölgesi Almanya’nın en büyük metropoliten alanı. Yakın zamana kadar başlıca gelir kaynağı kömür ve çelik üretimi olan, taş kömürü yatakları ve çelik üretim tesisleri ile çevrili bölgede Zollverein ayrı bir öneme sahip. 2001 yılında UNESCO’nun Dünya Kültür Mirası’na alınan Zollverein, 19. ve 20. yüzyıllarda hizmet vermiş maden kuyuları ve kok kömürü işleme tesisleriyle

bir endüstri anıtı. Emscher, Ren ve Ruhr nehirleri arasındaki sanayi aksının kalbinde yer alan eski maden ocağı arazisi, kapsamlı bir dönüşüm projesi ile bir kültür ve iş alanı kompleksi haline getirildi. Gülsün Tanyeli’nin fotoğraflarıyla...

114 Mimarlık

Carlos Arroyo Arquitectos

İspanyol mimar Carlos Arroyo, 1990 yılında Londra Dilbilimi Enstitüsü (IoLET), 1997 yılında Madrid Teknik Mimarlık Okulu’nda (ETSAM) eğitim aldı. Ardından Madrid’de kendi ofisini açan mimarın, İspanya’nın yanı sıra Fransa, Belçika, Ruanda, Kolombiya ve Arjantin’de yapıları bulunuyor.

120 İzlenim

20.Yüzyıl Gelirken Gaudi: Metaforları ve Güell Kolonisi

Katalonya’nın en tanınmış mimarı Gaudi’ye ve onun en önemli eserlerinden biri olan Colonia Güell’e bir bakış... Ümran Topçu yazdı.

128 Yayın

Haluk Baysal - Melih Bırsel Rasyonalizmi: 20. Yüzyılın İkinci Yarısında Mimarlık Pratiği; Archigraphy: Lettering on Buildings; Wie viel Haus?: Thoreau, Le Corbusier und die Sustainable Cabin.

Dergi Konsept Tasarımı

Emre ÇIKINOĞLU, BEK Tasarım

Kapak Tasarımı

Bülent ERKMEN

Kapak Fotoğrafı

Bülent ERKMEN

Kapak Uygulama

Barış AKKURT, BEK Tasarım

Baskı: Ofset Yapımevi

Şair Sokak, No:4 Çağlayan Mah. 34410

Kağıthane / İSTANBUL

Yönetim: Binat İletişim & Danışmanlık

Barbaros Bulvarı, Dörtüzlü Çeşme Sokak,

Güneş Apartmanı, No:2 D:7 Kat:6 34353

Beşiktaş / İSTANBUL

Telefon: +90 212 259 90 79

E-posta: info@binatdanismanlik.com

Abonelik ve Dağıtım

Sinem YILMAZ

abone@binatdanismanlik.com

Tel: 0212 259 90 79

www.arredamentomimarlik.com

www.binatdanismanlik.com

Arredamento Mimarlık Dergisi’nde yayımlanan yazılardan alıntı yapmak kaynak belirtmek koşuluyla serbesttir. Yazılardaki düğünceler yazarlarına ait olup Arredamento Mimarlık Dergisi’ni bağlamaz. Reklamlar reklam verenin sorumluluğundadır. Arredamento Mimarlık Dergisi reklamlarda verilen bilgilerden dolayı sorumlu tutulamaz.

b.
BINAT İLETİŞİM
& DANIŞMANLIK

Tarihi Yapıya Müdahalede “Zaman Yarılmaları”

Bir Manastırın Dönüşümü: Stratejik Bir Yaklaşım Denemesi

Bu makale Kuzey Kıbrıs Türk Cumhuriyeti'nin Girne kentindeki Akheiropoietos Manastırı ve bu manastırın işlevsel olarak dönüştürülmesine dair yürütülmüş olan çalışmalar üzerinden, tarihi dokularda yeni yapılaşma konusunu problemleştiriyor. Bu bağlamda, biçimsel müdahalenin ötesinde, algı ve duyumsamaya dayalı, deneyim ve bu deneyimin anlamlandırılmasına yönelik koruma ve tasarım stratejilerinin tartışmaya açılması hedefleniyor.



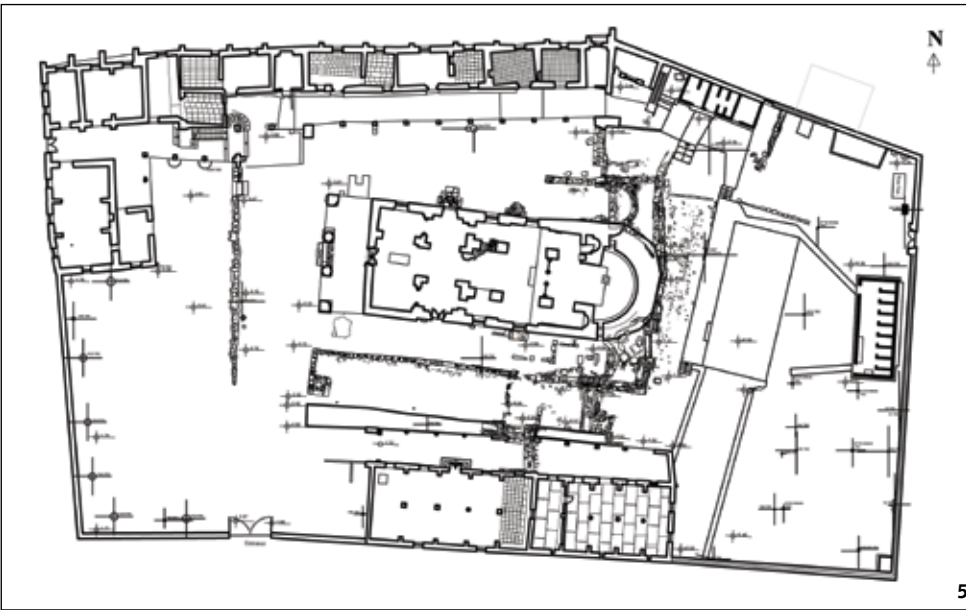
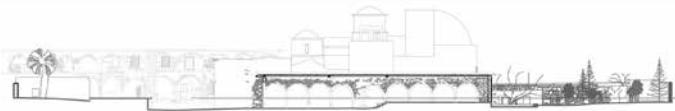
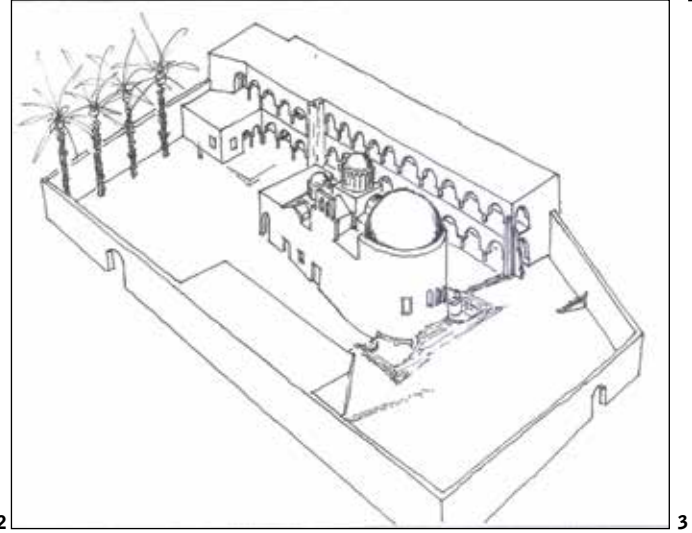
Murat Çetin, Senem Doyduk ■ Hiç kuşkusuz korunması büyük önem arz eden ancak bir o kadar da kutsallaştırılan (dolayısıyla da istismara açık hale getirilen) tarihi yapıların ve kentsel dokuların (aslen korumanın da hedefi olması gereken) sürekliliğinin sağlanmasında, bu yapılara uygulanacak müdahaleler, teknik olduğu kadar kendi ekonomi-politiğini de barındıran çok boyutlu konular. Ancak, “tarihi mirasın geleceğe aktarılması” meselesindeki “aktarım” kavramının düşünsel bir içerik ve kapasite barındırma

potansiyeli, sadece “yıkım” veya “rant” korkusundan dolayı kolayca göz ardı edilebilmekte. Tarihi mirasın yaşatılması ve barındırdığı zengin kültürel kodlamanın aktarımı meselesini zamansal bir eklemlenme olarak görmek; bunu kültürel, estetik ve sanatsal bir yorumlama mecrası olarak değerlendirmek mimari bir fantezi olmayıp, aksine kültürün derinleşebilmesi için bir gerekliliktir. Şüphesiz böylesi bir yorumlamanın oldukça bıçak-sırtı bir konu olduğu düşünülebilir. Ne var ki, böylesine hassas bir değerlendirme topuna girmek

yerine bu yolu en başından külliyen kesmek yalnızca katı muhafazakarlıkla değil, ileri derece duyarsızlıkla ve hatta bir miktar baskıcılıkla açıklanabilir. Oysa ki, bu tür yorumlama fırsatları artık mimarlığın özel olarak ilgilenmesi gereken temel konular. Bu mimari yorumlamalardan biri üzerinden konuyu tartışmak anlamlı olabilir.

Akheiropoietos Manastırı ve zaman katmanları

Bu yazıda, Akheiropoietos Manastırı'na (Resim 1) referansla tartışılacak olan



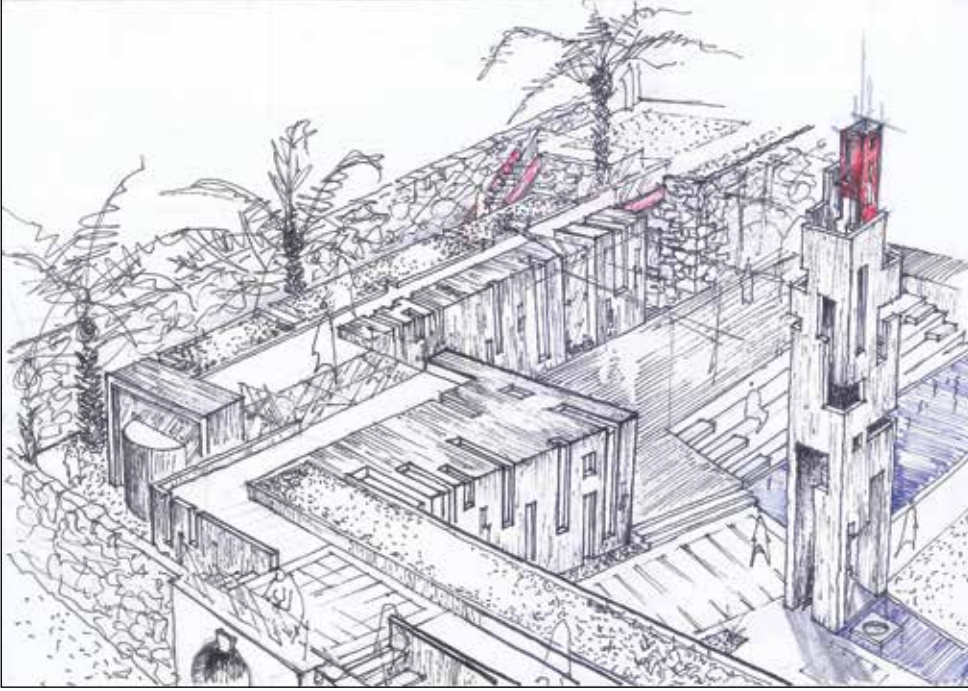
1 Akheiropouos Manastırı (C. Enlart, *Gothic Art and the Renaissance in Cyprus*, Trigraph Limited, Londra, 1987, s. 63).
2,3 Akheiropouos Manastırı çalışma öncesi durum (Fotoğraf ve Çizim: Murat Çetin)
4,5 Akheiropouos Manastırı rölöve ve restitüsyon çalışmalarından örnekler (Senem Doyduk ve ekibi).

restorasyon disiplini içinde algılanagelen bu özel alanın zengin bir tasarım potansiyeli barındırdığının açık göstergesidir.

Tarihi dokulara yapılan müdahalelerde, önceden varolana “saygı” değeri üzerinden kurgulanan ve öncelikle müdahaleyi “ötekileştirerek” onu mevcut organizmaya yabancı (*alien*) kılan ayırıştırıcı yaklaşımlar, yerlerini giderek mevcut olan ile yeni olanı birbiri içinde erdirmeye yönelik bir tavra bırakmakta (Steel, 1992). Bu tavır, eski ve yeninin birbirlerinden taviz vermeden, ancak biri diğerine karşı yıkıcı ve yokedici bir duruş da göstermeden birlikte varolmalarına yönelik özgürleştirici ve sürdürülebilir bir niteliğe sahip olmakla

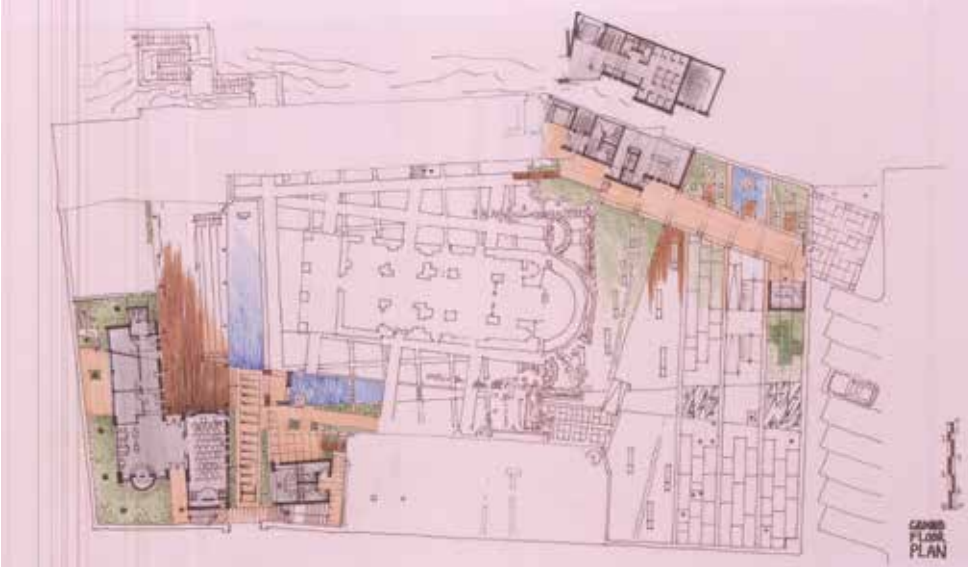
“tarihi yapılara müdahale” konusunun, koruma düşüncesi tarihi boyunca çeşitli evrelerden geçerek günümüzde yalnızca olağanlaşmakla kalmadığını, yaratıcı potansiyel barındıran yeni bir kesişim ve dolayısıyla verimli bir enerji alanı haline de geldiğini görüyoruz. Bu tür tarihi doku

ve yapılara müdahalelerde, taklitten kasıtlı çatışmaya kadar uzanan geniş yelpaze içinde (Byard, 2005), uyum, tevazu, saygı gibi değerlerin yanısıra öykünme, yansıtma, çerçeveleme, çelişme, zıtlık ve hatta “redd-i miras” olarak tanımlanabilecek pek çok yöntem ve stratejinin varlığı, koruma ve

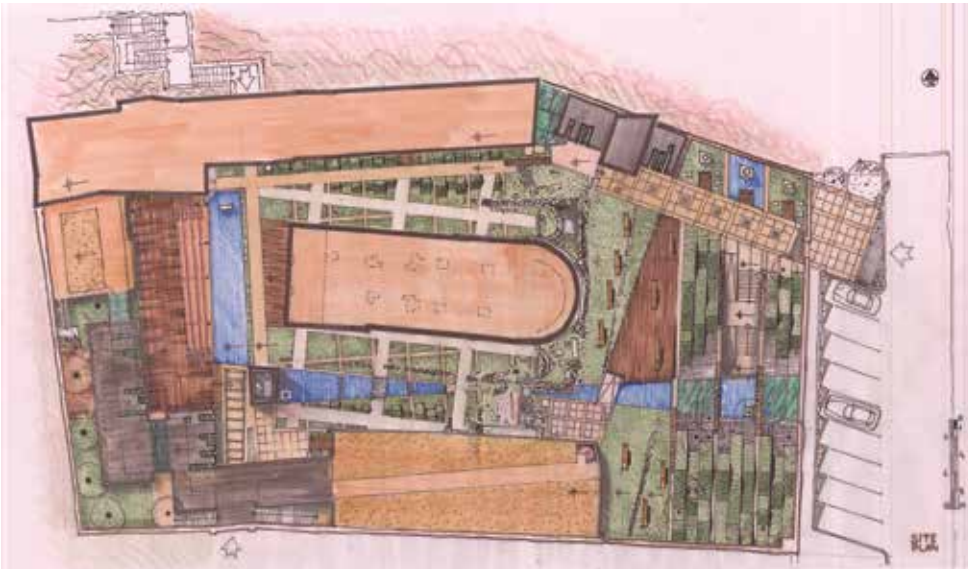


6

7



8



6-8 Akheiropoietos Manastırı alanında G.A.Ü. için bir Araştırma Merkezi Dönüşümü önerisi (Tasarım ve çizimler: Murat Çetin, Tasarım ve Koruma-Restorasyon Danışmanı: Senem Doyduk).

9,10 Akheiropoietos Manastırı müdahalesinde sirkülasyon şeması ve Cloister'in süreklilik rolü.

11,12 Akheiropoietos Manastırı'ndaki kilisenin kütüphane olarak yeniden işlevlendirilmesi.

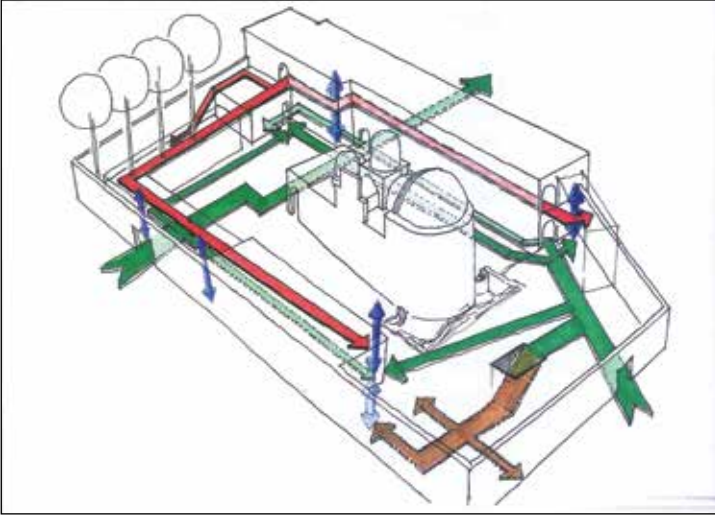
kalmayıp (Macdonald vd., 2015), kültürel miras korumacılığı ile mimarlığı yeniden uzlaştıran bir karakteri de barındırır.

Burada, hakkında oldukça sınırlı kaynak bulunan Akheiropoietos Manastırı (Myres, 1945; Merilles, 2009) örneğinde (Resim 2,3) yapılan bu müdahalelere, aşı (*graft*) veya protez (*prothesis*) ya da implant (*implant*) olguları üzerinden bakılarak bu oluşumların metaforik, fenomenolojik ve dolayısıyla estetik ve düşünsel boyutları perspektifinden yaklaşılabilecek. Bu çalışmada ele alınacak olan "tarihi doku içinde yeni tasarım" önerisi de, bu yaklaşımı somutlaştıran bir örnek olarak tartışılacak. Bu öneri; KKTC'nin Girne kentinde yer alan Akheiropoietos Manastırı üzerine Senem Doyduk ve ekibince 2011 yılında yürütülmüş olan analitik rölöve ve restitüsyon çalışmaları (Resim 4,5) üzerinden ve yine aynı ekibin restorasyon ve onarım çalışmalarının entegre bir parçası olarak ele alındı. Mevcut yapı kompleksinin restore edilerek işlevsel dönüşümünün sağlanması kapsamında çeşitli açılardan (işlevsel, kültürel, algısal, sembolik vs.) gereksinim duyulan yapıların ve mekanların varolan doku ile kurdukları diyalogu belirleyen dilbilimsel taban ve müdahale metaforları bu yazının konusunu oluşturuyor.

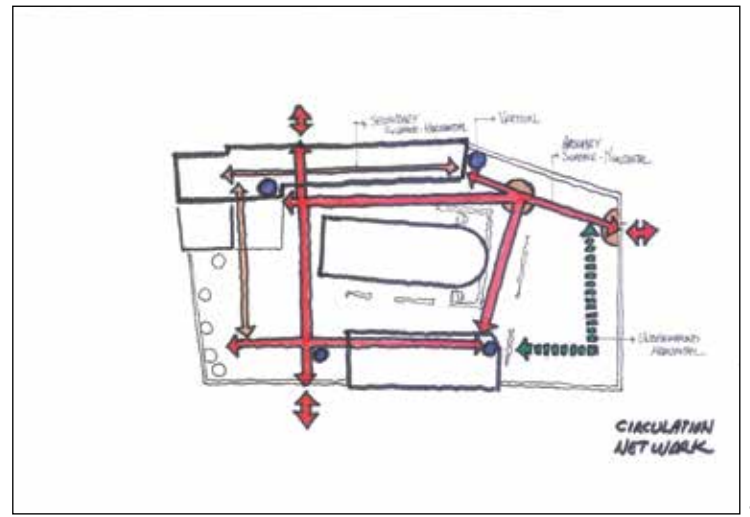
Manastır ve çevresinin dönüşümünün yeniden okunmasına yönelik yaklaşım

Kültürel miras olarak tanımladığımız ve içinde mimari yapı stokumuzu da barındıran olgu, esasında oldukça akışkan bir niteliğe sahip olan *zamanın* (Deleuze & Guattari, 1987) çeşitli katılımlar ve kristalleşmeler (De Landa, 2000) ile üstüste *izler* bıraktığı bir palimpsest olarak görülebilir. Bu izlerden herhangi birini diğerlerinden soyutlayarak inceleyip anlamaya çalışmak her ne kadar zor ve hatalı ise, yeni bırakılacak bir izin, sadece kendinden öncekilere sadık kalmaya çalışması da o derece yapay ve yanıltıcıdır. Bundan da öte, sözkonusu yeni *izin* de son iz olmayacağı gerçeği göz önünde bulundurulduğunda, tarihi yapıları müdahale yalnızca tarih ve bağlamla ilişki kurmaya çalışan bir eylem değil, onlarla eleştirel bir etkileşime geçerek bağlamı yeni koşullara göre (her seferinde) yeniden okuma ve yeniden yazma girişimidir.

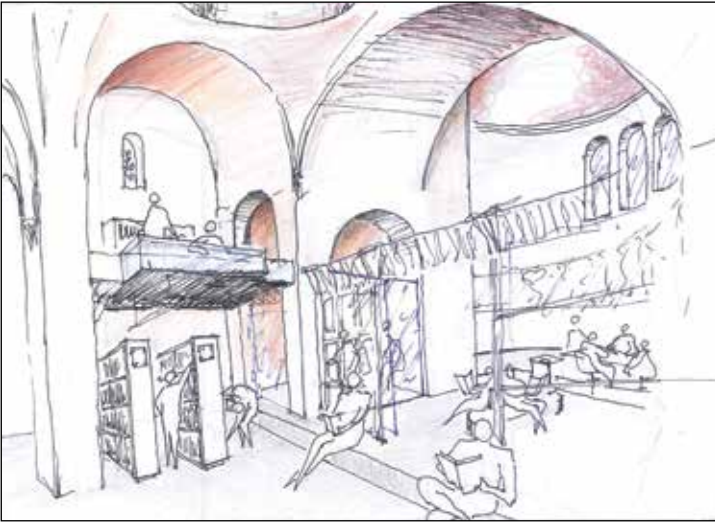
Bu yaklaşım doğrultusunda, Akheiropoietos Manastırı bir "kültürel birikim" veya "yığılma" (Doyduk, 2006) bütünü olarak kabul edilerek, buradaki tüm unsurlara ve onların zamansal bağamlarına karşı eşit bir mesafelenme tavrı benimsendi.



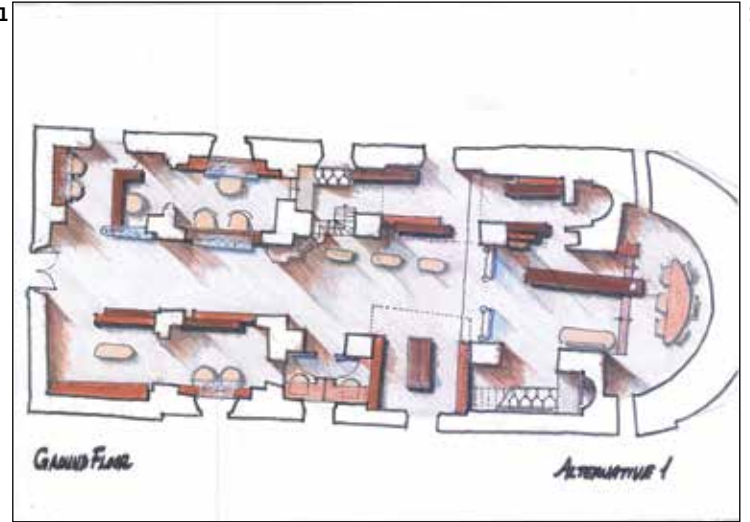
9



10



11



12

Yeni ek yapılardan oluşan müdahalenin zamansız bir karakter sergilemesi gereği ön kabullerden biri oldu. Yeni yapıların kompozisyonundan kütle diline, cephe artikülasyonundan yüzey dokularına kadar uzanan yelpazede, gösterilen bu nötr tavrın bu zamansız dil ve ifade belirleyici olması temel ilke olarak benimsendi (Resim 6-8). Bu zamansızlık aracılığıyla eski ve yeni unsurların gerek kendi başlarına varolmaları gerekse birlikte simbiyotik bir ilişki içinde varlık gösterebilmeleri istendi. Dolayısıyla, süregelen dönüşümün sürekliliği güvence altına alınırken, bu kapsamlı müdahalenin gerçekleştiği kırılma noktasının farklılığı da tevazu içinde ifade edilmeye çalışıldı.

Müdahalenin ruhu; eğitim ve tefekkür

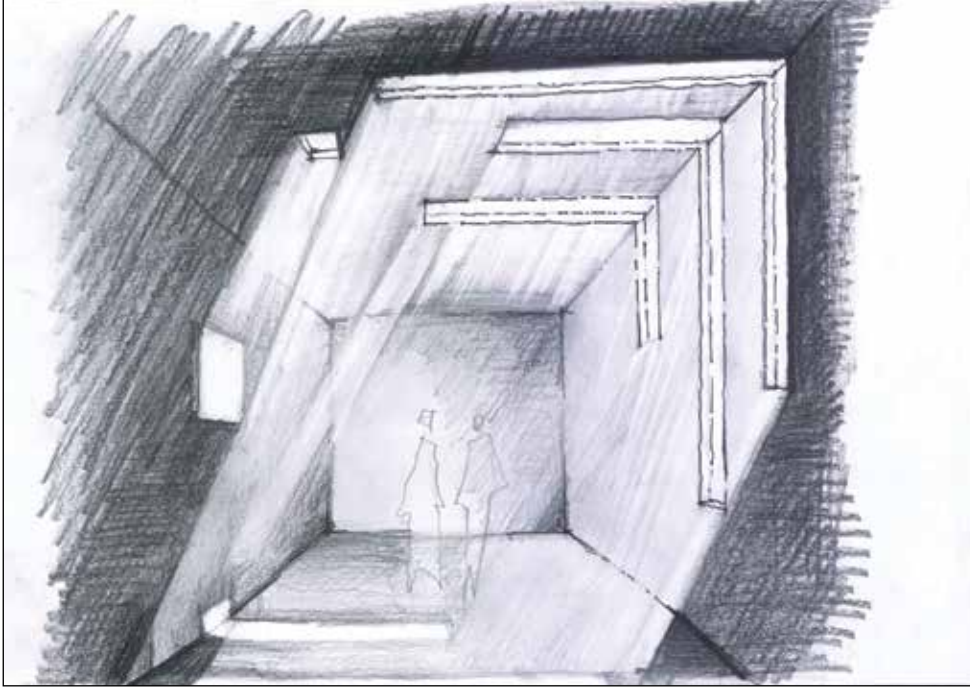
Kadim bir mesele olan “süreklilik ve değişim ikilemi”nde, yapının işlevi, müdahalenin temel dayanaklarından en önemlisi olarak görüldü. Daha önce manastır olarak işlev gören bu yapının, askeri amaçlarla kullanıldıktan sonra geçirdiği atıl dönemin ardından, bu müdahalede yapının fonksiyonunun yine manastır özüne dönülerek eğitim ve tefekkür ile ilişkilendirilmesi, gerek yapı sahibi kurum yetkilileri, gerekse proje

ve restorasyon ekibince uygun görüldü. Başlangıçta da tartışıldığı üzere, kültürel mirasın korunarak yaşamını sürdürmesinde görsel ve biçimsel unsurların ötesinde düşünsel ve işlevsel boyutlar da taşıması kaçınılmazdır. Dolayısıyla, müdahale için seçilecek işlevin, bu birikim ve yığılma sürecini hiçe saymadan, dönüşümün ruhuna sadık kalmasının, yapının düşünsel arka planının tutarlılığı açısından önemi açıktır. Bu bağlamda manastırın günümüzün “eğitim ve tefekkür” işlevini bünyesinde barındırdığı bir “araştırma merkezi” olarak yeniden işlevlendirilmesi gerek mimari bir gereksinim gerekse yapıyı devralan üniversite idaresinin hedefleri açısından üzerinde uzlaşılan bir nokta oldu. Manastır yapısının özünde yatan eğitim (*education*) ve tefekkür (*contemplation*) olguları, mevcut dokuya enjekte edilerek yeni eklenecek yapının yalnızca imgesel değil işlevsel karakterini de belirlemeli. Eski yapının ruhani (*spiritual*) karakteri ve atmosferinde bu tefekkür olgusu kilit bir rol üstlendiğinden, yeni eklerinin her ne kadar çağdaş malzeme ve dil de kullanılsa, tefekkürün gerektirdiği algısal ve anlambilimsel etkiyi canlandırması gerekmektedir.

Bu ana yaklaşım doğrultusunda şekillenen müdahale önerisinin temel kurgu ögesi olarak seçilen Cloister ve etrafındaki döngüsel dolaşım, Ortaçağ’da üstlendiği bilimsel/akademik etkileşimi sağlayan mekansal bir öge olma rolünü yeniden canlandırmak üzere tasarım yaklaşımının merkezine alındı (Resim 9,10). Bu dolaşımın merkezinde konumlanan atıl ve metruk durumdaki Kilise’nin kütüphane olarak işlevlendirilmesi ise, bilginin kutsallaştırılması gibi bir anlam da üstlenerek bu yaklaşımı konsolide etme niyetinin bir göstergesi haline getirildi (Resim 11,12). Bu temel işlevsel kararın ardından müdahalenin hedeflendiği şekilde gerçekleşmesi için malzemeler ve dokuların yanısıra ışık ve onun yaratacağı mekansal etkilerin de bu karakteri desteklemesi hayati hale gelmekte. Tam da bu noktada, bir sonraki kısımda tartışılacak olan müdahalenin metaforları devreye giriyor.

Müdahalenin metaforları; çatlaklar ve ışık sızıntıları

Binanın bünyesinde barındırdığı bu söylem, zamana dair metaforlar aracılığıyla pratiğe geçirildi. Mimari mekanda zamanı ifade etmek için en güçlü elemanlardan biri olan ışık, “zaman yarılmalari” metaforunu



13



14



15

hayata geçirmek için araçsallaştırıldı. Bir “izler palimpsesti olarak mimari miras” olgusu bağlamında, bu izlerde açılan ve zaman yarılımlarına olanak tanıyan çatlakların arasından mekana sızan gün ışığı hüzmeleri, tasarımın temel fikri olarak belirlendi (Resim 13). Işığın bir yapı bileşeni ve neredeyse bir inşaat malzemesi olarak (Holl vd., 2006) kullanılmasıyla, kütlede oluşturulan “çatlaklar”, diğer bir deyişle zamanda yolculuğa izin veren “yarılımlar” yaratıldı (Resim 14,15). Yapı içinde ve dışında hareket eden kullanıcılar bu yarılımlarda deneyimledikleri eski-yeni birliktelikleri ile yapıların sürekliliklerini ve kopmalarını, dolayısıyla da içkin çelişkilerini yaşayarak çoklu okumalar yapabilecekler. Ayrıca bu ışık öğelerinin oluşturduğu tektonik gramer, bölgedeki benzer ibadet ve eğitim yapılarında hakim olan Gotik dönem mimarlığının dilinde de önemli yer tutan ve yapı kabuğunda açılmış düşey yırtılmalara da yapılan dolaylı atıflar olarak ek bir rol üstlenerek, anlam katmanlaşmasını da güçlendirmekte. Işık aracılığıyla yaratılan bu drama unsuru eski ve yeni arasındaki gerek bağı gerekse çelişkiyi eşzamanlı olarak ifade ediyor.

Zamanın sürekliliği ve bu lineer süreci anlayıp yeniden inşa ederken, kuşkusuz, binanın bir tür yapı-bozumuna uğratılması da kaçınılmazdır. Buradaki örnekte de bu sürekli birikim sürecinin, katılma anlarını işaret eden izler üzerinden bazı süreksizliklere kasıtlı olarak uğratılması bir tasarım stratejisi olarak benimsendi. Peyzajdaki ışımsallık ve lineerlik ilişkisi de bu ilkelerle eşgüdüm içerisinde tasarımın temasını çevresel ölçekte de sürdürmeyi sağlıyor. Peyzaj tasarımında gözlenen zemindeki yarılımlar (Resim 16,17), arkeolojik bir kazıya da atıfta bulunarak zamandaki yarılımları bina bedeninden zemine ve hatta zemin altı katmanlara bile taşımayı hedefliyor (Resim 18).

Müdahalenin fenomenolojisi; dokunsallık

Bu fiziki çatlaklar ve ışık aracılığıyla sağlanan zaman yarılımları, sadece görsel bir unsur olarak değil, fenomenolojik (Pallasma, 2012) bir öğe olarak da düşünüldü. Işık ve yarattığı görsel algı, dokular aracılığıyla tamamlanarak, bu dramatik yapılar kompleksine, bir “dokunsallık” boyutu da kazandırıyor. Mekanın duymusal deneyimine dair bu kaygılar, dokunma hissine de hitap edebilecek olan brüt beton ve korten çelik gibi belirli pürüzlü ve özgün patinaya sahip dokular ile somutlaştırıldı (Resim 19,20). Bu sayede düşünsel düzlemde ek olarak tasarlanan yapının, yapı kompleksinin

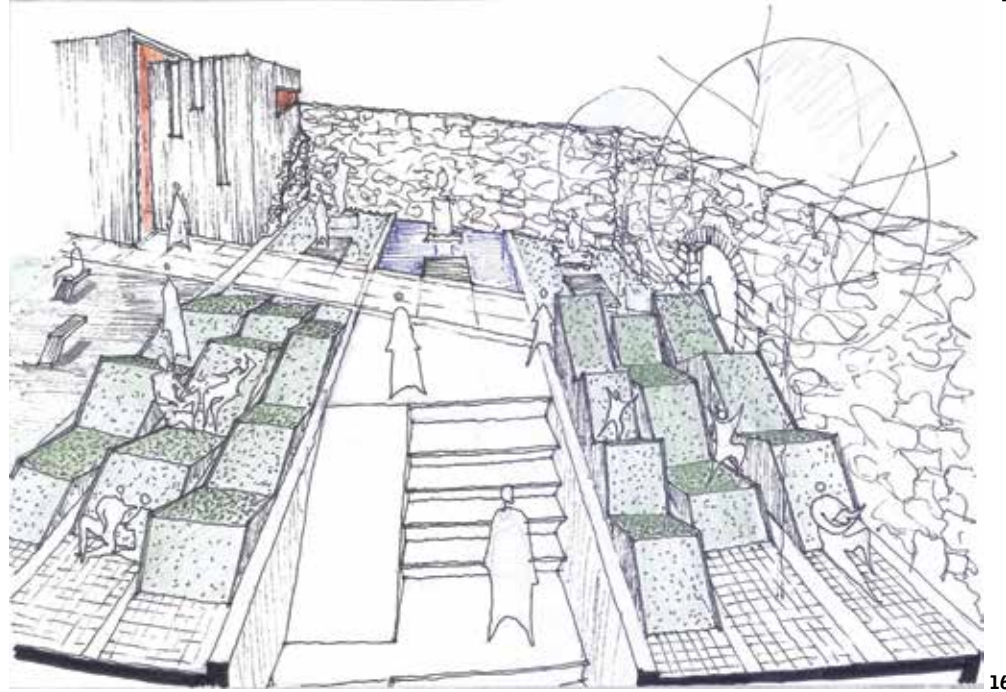
evrilme sürecine sadece zihinsel değil duymusal olarak da katkıda bulunması öngörüldü.

Bu ikili kodlama ile kullanıcı deneyiminin tamamlanması, yapının zaman boyutuyla doğrudan ilişki kurması amaçlandı. Bununla da yetinilmeyip, aydınlık-karanlık ikilemi ve bunun insan bilişinde yarattığı gizem unsuru da kasten bir tasarım bileşeni olarak kullanıldı. Bir tür brütalist tavır sergileyen bu yeni eklerin; beton yüzelerindeki kaba (*robust*) beton kalıp dokusu, korten çelik ve üzerindeki paslanma etkileri gibi unsurlar sayesinde -diğer bir deyişle, mevcut yapıda zamanın izlerini üzerinde taşıyan bir patinaya sahip doğal malzeme aracılığıyla- mevcut dokuyla dürüst bir diyalog kurması hedeflendi. Dolayısıyla, tasarımın özündeki “katmanlaşmanın sürekliliği” fikri mekanın geometrik kurgusundan materyal dokularına uzanan bir bütünlük ve tutarlılık içinde uygulanmış oldu.

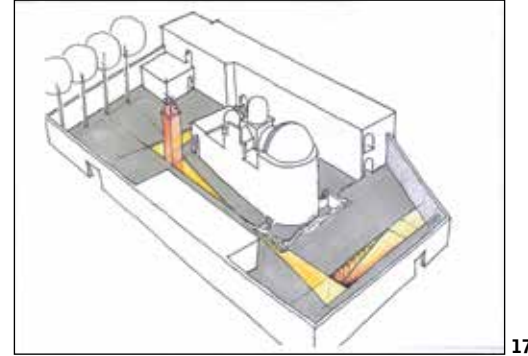
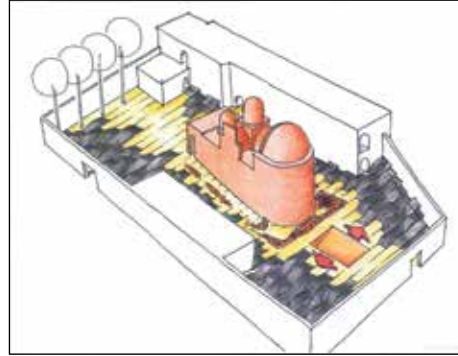
Müdahalede imgelerin belirsizliği; saydamlık ve kültürel aktarım

Restorasyon ve ek yapı tasarımının ana fikri olan “katmanlaşmanın sürekliliği”, belli imgelerin de zamanla üst üste birikerek birbirleri içinde ergimesi olgusunu da içinde barındırır. Yapının geçirdiği evreler, üstlendiği işlevler, ekler ve yıkımların izleri, özdeşleştirildiği semboller vs. yapının dönüşüm süreci içinde birbirleriyle etkileşime girerek birbirlerinin imgelem evrelerini paylaşırlar. Diğer bir deyişle, bina üzerindeki imgeler çoklu özdeşleştirmeler ve çoklu okumalara yol açarlar. Bu sayede yapı zaman içinde atıfta bulunduğu spesifik anlardan, işlevlerden, anlamlardan arınarak bulunduğu yerle bütünleşip tüm zamanlara eşit miktarda referans vererek sıradanlaşır ve olağanlaşır. Mimarının gerçek zamanötesi değerine ulaşır.

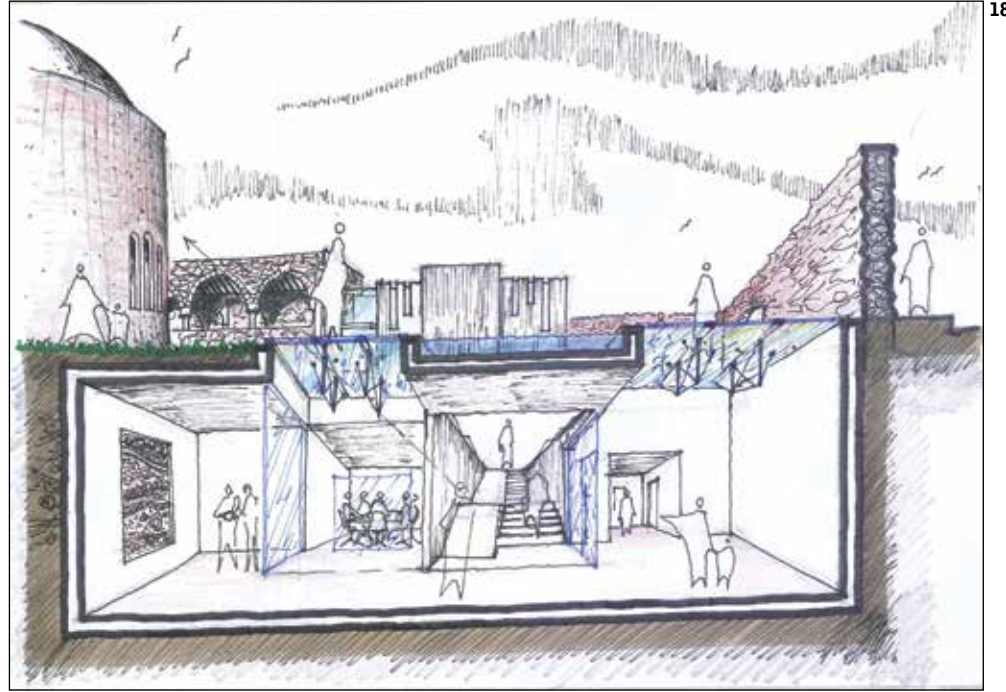
Akheiropoiotos Manastırı da bu anlamda çok derin bir katmanlaşmanın, birikme ve kültürel yığılmanın ürünü. Geçirdiği dönüşüm süreci ile zamanlar ötesi bir mimari potansiyel sergilemekte. Önerilen mimari müdahale bu potansiyelin açığa çıkarılmasına yönelik bir tasarım stratejisine dayanıyor. Yapının tarihinde barındırdığı dini, eğitimsel ve askeri işlevlerin kolektif hafızadaki sembol ve imgelerin yanısıra bulunduğu coğrafyanın topografik ve iklimsel yansımalarını da (soyutlama, geometri, artikülasyon, tekstür gibi) çeşitli işlemlerden geçirerek neredeyse homojen bir imge dili yaratmayı hedefliyor. Bu imgeler tek tek bakıldığında bu tekil işlevlere referans vermiyor; ancak birarada bakıldığında oluşturduğu saydamlık ile kültürel aktarımı sağlayan



16



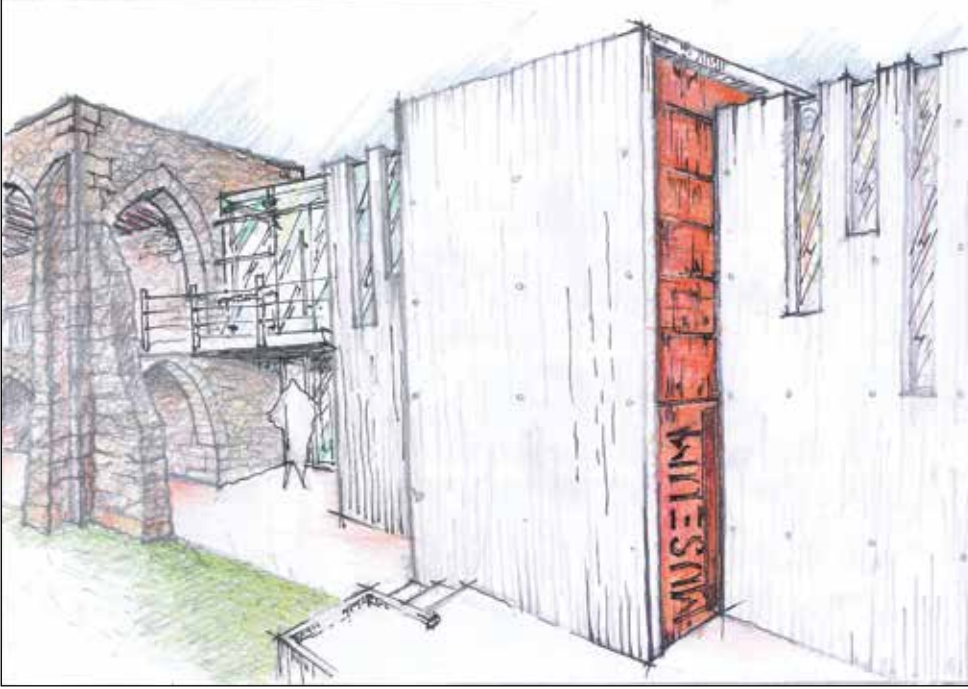
17



18

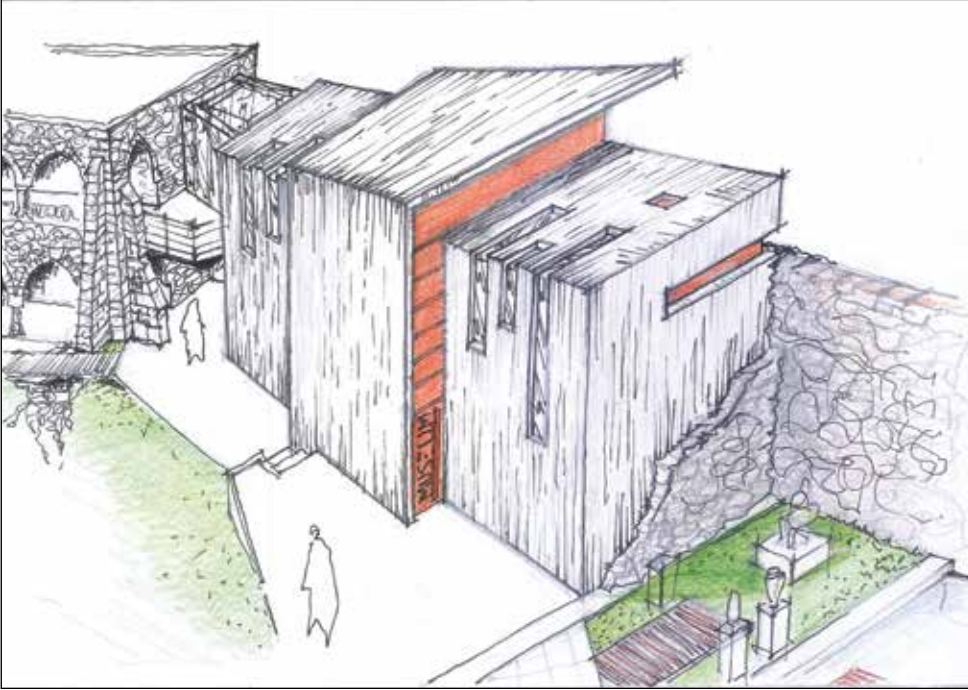
çoklu bir imgelem silsilesi oluşturuyor. Bu müdahalede pek çok bileşen ve birçok referans, birarada ve kültürel-toplumsal bellekteki yerleri ile yapı kompleksi içinde birbirlerine ergitildi. Örneğin, bir Ortaçağ dini ve eğitim binasının gizemli kagir yapısı veya ruhban üyelerinin etkileşimini düzenleyen arkadlı mekan geçişleri,

13 Mimari müdahalede yapıdaki kültürel birikime atıfta bulunan “zaman yarımalarını” ifade eden ışık metaforu. 14,15 Kütleleri artiküle eden açıklıklar “ışık çatlakları” olarak zamandaki yarımaları ifade eder. 16-17 Peyzaj düzenlemesi teması yapay arkeolojik kazı soyutlamasına referans verirken, zaman kırılma ve yarımaları temasına da geometri aracılığıyla cevap verir. 18 Peyzaj düzenlemesi ve mimari müdahale birlikte mevcut katmanlaşmayı yeraldına inerek açığa çıkarmayı hedefler.

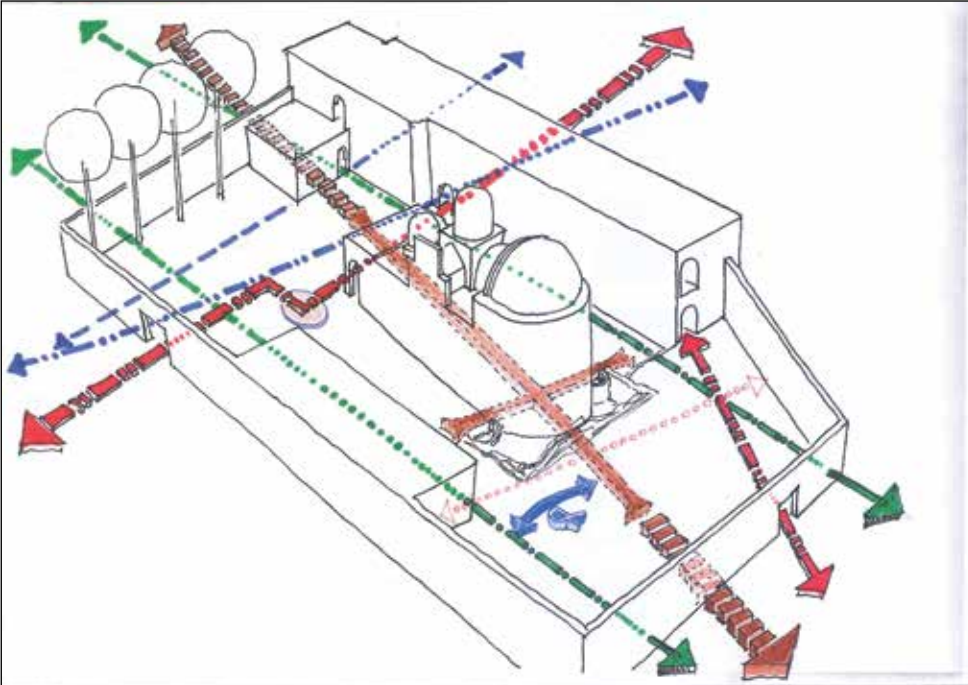


19

20



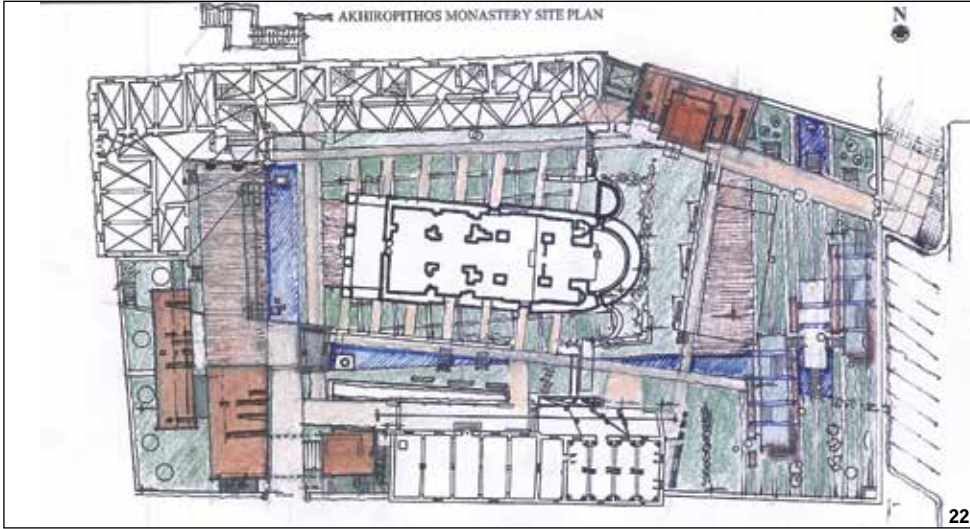
21



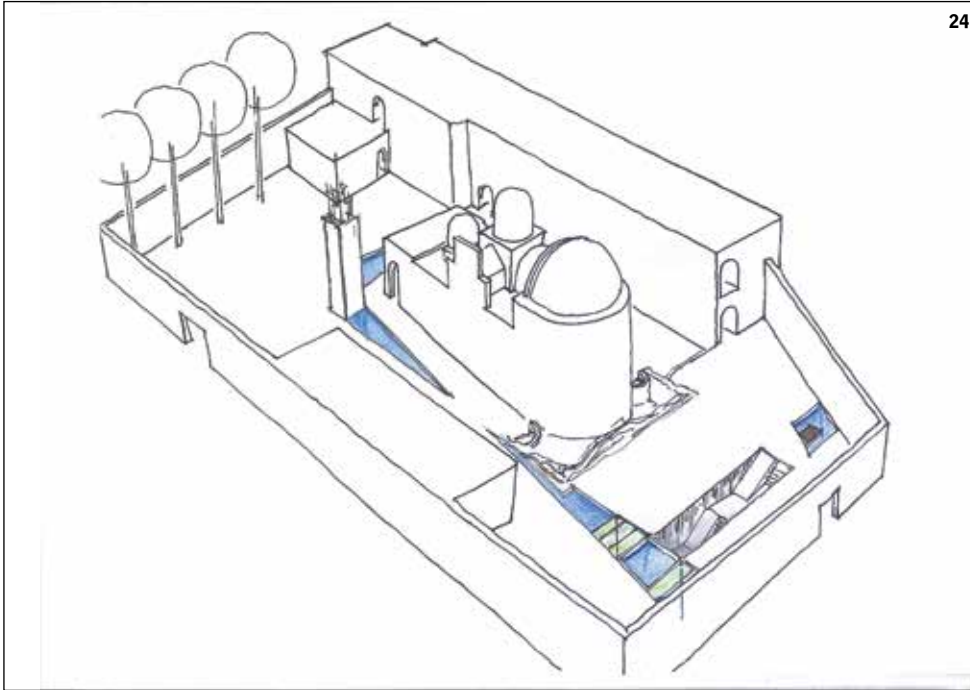
yine mevcut yapının askeri amaçlarla kullanıldığı dönemle özdeşleşebilecek ve savaş koruganlarına atıfta bulunan masif kütle dili, ayrıca Kıbrıs coğrafyası ve dağlık topoğrafyasının sergilediği teknik yapının bina kütlelerine yansımaları, yine Akdeniz ikliminin mimari yansımaları olarak arka plan ve sağır yüzeylerdeki küçük açıklıklar vb. Hiçbir imge bu sayılanlara doğrudan atıfta bulunmazken bunların bütünü eş zamanlı olarak tümünü birden hatırlatır.

Yukarıda tanımlanan bu algı, bir yandan fenomenolojik düzeyde mimari kullanıcıya aktarılıyor. Diğer yandan da gerek kurgulanan mekansal geometri ve düzenleyici açılar, gerekse bunun bir yansıması olarak peyzaj düzenlemesinin ana fikrini oluşturan “arkeolojik kazı soyutlaması” ve onun bir tezahürü olan “zeminde yarıлма” teması, bu algıyı planimetrik düzleme de taşıyan bir girişim niteliğinde. Yapı kompleksindeki binaların birbirlerine eklemelişlerindeki farklılaşmaların bir ifadesi olarak vaziyet planında 23 derecelik bir açı gözleniyor. Öneri peyzaj kompozisyonu da, yeni yapıları düzenleyen ızgara (*grid*) sistemi ile mevcut unsurların oluşturduğu referans sistemi arasında bu açı ile gerçekleşen bir süperpozisyonun temel alındığı bir geometrik kurguyla meydana getirildi (Resim 21). Bu iki görünür düzlemin birbirleriyle oluşturdukları rotasyonun kesişim noktaları önemli düğümler olarak ele alındı. Yapı kompleksinin tarihinde bir dönem varolmuş ve daha sonra yıkılmış olan kuleye atıfta bulunan öneri kule ve kulenin, pivot noktası olarak belirlendi; planimetrik kompozisyondaki rotasyonu tamamlamada oynadığı kilitleyici rol de bunun başlıca örneği (Resim 22,23).

Yapı kompleksinin tasarımında bir diğer sembolik ve bağlayıcı unsur da su ögesinin kullanımıydı. Yapı alanı içinde mevcut su kuyusu, bir dönem varlığı bilinen çeşme ile “su”, bu kompleksin kadim öğelerinden biri olagelmıştır (Resim 24). Kıyı bandında falezvari bir biçimlenme ile yer alan yapıda suyun ve suya ulaşımın rolü, kompleksteki dolaşımı belirleyici bir kriter olarak ele alındı. Giriş kapıları, toplanma ve etkinlik teraslarının konumları su ögesi ile ilişkilenecek şekilde belirlendi (Resim 25,26). Su ögesinin yukarıda tariflenen planimetrik yarılmayla yarattığı eko da peyzaj tasarımında belirleyici rol üstlendi. Ayrıca yer altına önerilen kısmın bu ekoyu yükseltici (*amplifying*) etkisi de temel kararlardan birini oluşturdu. Özetle, süperpoze edilmiş geometrik kurgu, programdaki servis öğelerinin (ıslak



22



24

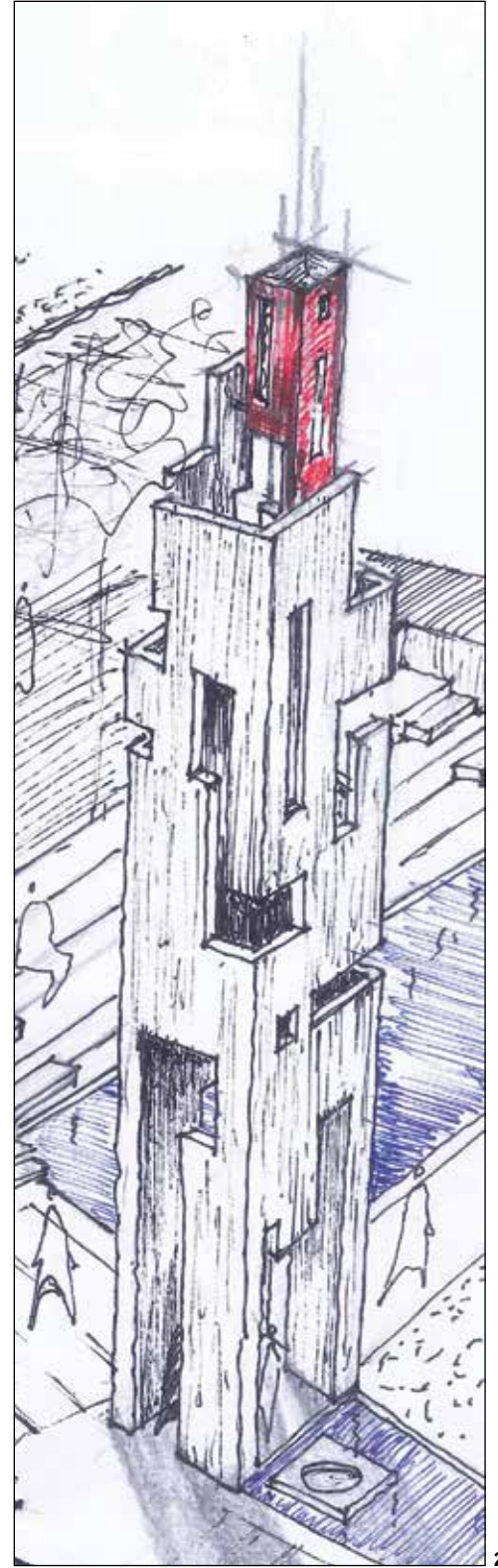
mekanlar vs.) parçalanarak dağıtılmasını da yönlendiren bir unsurdur (Resim 27). Müdahalenin ölçeğini kırmaya yönelik parçacıl kütle dili, üstüste binen imgeler ve ışık yarımaları gibi ilke ve öğeler, kültürel aktarım araçları olarak gelecekteki olası eklemlemelere imkan tanıyan bir yeni düzenek oluştururlar. Taş ve beton gibi masif öğeler ile anlam saydımlıkları yaratmaya yönelik bu öneri, kavramsal ve materyal düzlemde, yerin yeniden yazılması denemesidir.

Değerlendirme: Bir müdahalenin anatomisi

Burada "tarihi mirasın geleceğe aktarılması" meselesindeki "aktarım" kavramının düşünsel bir içerik ve kapasite barındırma potansiyeli, Akheiropoiotos Manastırı için geliştirilen müdahale önerisi üzerinden tartışıldı. Bu ilginç ve çok katmanlı eserin yaşatılması ve barındırdığı zengin kültürel kodlamanın aktarımı meselesi, zamansal bir eklemleme olarak

görüldü ve bu eklemleme süreci mimarlık aracılığıyla yorumlanma mecrası haline getirildi. Kuşkusuz burada sunulan, olası yorum biçimlerinden sadece biri. İdeal bir ortamda beklenen ise, pek çok yorumdan en hassas, en başarılı ve en derinlikli olanının, yine çok aktörlü bir yöntemle seçilip uygulandığı bir süreçtir. Ancak bu evreye ulaşabilmek için başlangıçta tartışılan korku ve baskının ortadan kalkması yeter olmasa da gerek koşuldur.

Bu gözlemlerle bakıldığında, Akheiropoiotos Manastırı'na yeni bir doku enjeksiyonuyla yeni ve eski arasında bir aşılama ve melezleştirme girişimi olarak hedeflenen bu müdahale önerisi, şematik olarak oldukça modernist bir işlev kurgusu ile eklemlemeyi vadederek kurguladığı bu mekanları, tariflediği tektonik kabuğun artikülasyonunda getirdiği arkaik dili, brüt beton, ekspozé çelik gibi yine çağdaş ancak kadim malzemelerle hayata geçiriyor.



23

19,20 Müdahalede en önemli girdilerden olan duyumsama ve deneyim unsurlarına yönelik olarak dokunsallığın ifade buluşu.

21 Peyzaj düzenlemesi, zaman kırılma ve yarımaları temasına da geometrideki açılar ve süperpoze gridler aracılığıyla cevap verir.

22,23 Manastıra yapılan müdahalede önerilen kulenin geometrik kırılmada oynadığı pivot rolü (Çizimler: Murat Çetin).

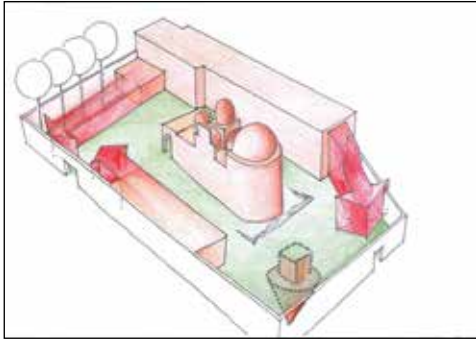
24 Peyzaj düzenlemesinde su öğesi belirleyicidir.



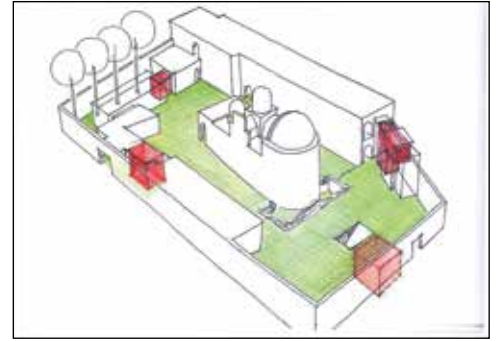
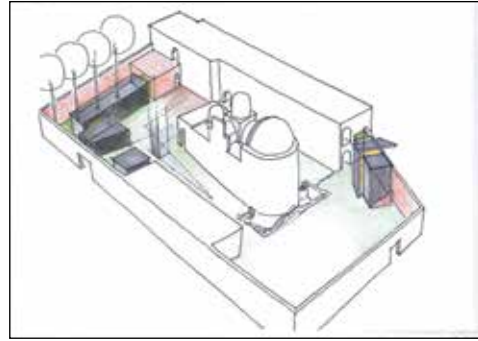
25



26



27



Dolayısıyla, yerin evsahibiyle başlayacak yeni simbiyotik ilişkisini tevazuya dayalı bir zemin üzerine kurmak için kimyasını değiştirmeye hazır olduğunu beyan ediyor. Bu davete, yapı kompleksinin içindeki boşlukların ruhuna uygun biçimde tamamlanması, zemin ve kütlelerdeki izlerin ve onların bıraktıkları geometrik ipuçlarının okunması ve vurgulanması koşuluyla cevap veren manastır ve kilise, aralarına yeni katılan küçük beton külecikleri merkezi dolaşım şemasına takarak, zaman içinde kaybettikleri tipolojik bazı eksik unsurları, bu yeni -ancak kadim- protezlerle sessizce ve huzurla tamamlıyorlar.

Olağan tarihi katmanlaşma sürecinin varılan bu noktada; mevcut katmanlaşmayı açığa çıkararak ve eleştirel olarak yeniden okumaya izin veren bu müdahale, kendi okumasını yaparak o yerin üzerine bunu bir palimpsest olarak yeniden yazmaya başlıyor. Ancak, bu nihai bir yazın değil; bir sonraki okuyucu ve yazıcının müdahalelerinin de kendi üzerine yazılabilmesi için bir davet niteliği taşımak üzere kurgulandı. Çatlak ve buradan içeri süzülen ışık metaforu ile yapının tarihesine dair zaman dilimleri, dolayısıyla katmanlar arası ilişkileri kurmayı hedefleyen, yapı kütlelerindeki katılık, yalınlık ve malzeme ölçeğindeki tekstür ile de zamanların ötesine hitap etmeyi amaçlayan tasarım, bu birikmiş ve yığılmış mekanda bir tür zamanlar arası geçiş aracı oldu. Değişik sirkülasyon deneyimleri ve buralarda

aniden oluşan fragmanlarla, kullanıcıya kasten zaman içinde kaymalar yaşatılması hedeflendi.

Doğası gereği akışkan olan zamanın, yapının kendi tarihi -ve evrimi- içinde beliren önemli kırılma noktalarında ortaya çıkardığı bazı katılma ve kristalleşmelerle üstüste bıraktığı izler, ve bu izler üzerinden kasten bazı süreksizliklere tabi tutulan bir birikme süreci, müdahalenin temel tasarım stratejisinin kilit noktalarını oluşturdu. Mevcut bağlama yeni eklenen mimarlığı, zamana tutulan bir tür ışık süzgeci olarak ele alan bu öneride, bu yeni yapı bütünü de yarattığı yarılmalarla, tıpkı çatlaklarda beliren yaşam formları gibi, daima yeni oluşumlara gebe olması istendi. Dolayısıyla, insanlığın ve mimarlığın da devingen bir "mevcudu yeniden-ve-yeniden yorumlama" gereksinimi içinde olması hedeflendi.

■ Murat Çetin, Doç.Dr., Kadir Has Üniversitesi, Sanat ve Tasarım Fakültesi; Senem Doyduk, Yrd.Doç.Dr., Sakarya Üniversitesi, Güzel Sanatlar Fakültesi.

Kaynaklar:

- P.S. Byard, *The Architecture of Additions; Design and Regulation*, W.W. Norton & Company, New York, 2005.
M. De Landa, *A Thousand Years of Nonlinear History*, Zone Books, New York, 2000.
G. Deleuze, F. Guattari, *A Thousand Plateaus*; çev.:B. Massumi, University of Minnesota Press, Minneapolis, 1987.
S. Doyduk, "Kentsel Katmanların Boşluklar Aracılığıyla Korunması" (The Conservation of Urban Layers through Urban Voids), *Mimar.ist*, 2006, No: 19, s. 84-88.
S. Holl, J. Pallasmaa, A. Perez-Gómez, *Questions of*

25,26 Dolaşım aksları ve etkinlik alanları suya göre konumlanmıştır.

27 Manastıra önerilen yeni müdahalenin parçacıl yapısı ve servis mekanlarının konumu.

- Perception: Phenomenology of Architecture*, William K Stout Publishing, San Francisco, CA, 2006.
S. Macdonald, S. Lardinois, A.P. Arato Gonçalves, L. Matarese, *Contemporary Architecture in Historic Urban Environments*, GCI, Los Angeles, 2015.
R. Merrillees, "The modern history of the first lambousa treasure of byzantine silverware from Cyprus", *The Antiquaries Journal*, 2009, v. 89, s. 389-403.
J.L. Myres, "The Ancient Site at Lampousa", *The Annual of the British School at Athens*, v. 41, Kasım, 1945, s. 74-78
J. Pallasmaa, *The Eyes of the Skin: Architecture and the Senses*, J. Wiley & Sons, Chichester, West Sussex, 2012.
J. Steele, *Architecture for a Changing World*, Wiley, New York, 1992.