

DOSYA:
MİMARLIK VE
EĞİTİMİNDE
"KALİTE / YETKİ
VE SORUMLULUK"

YARIŞMA
KADIRLI BELEDİYESİ
HİZMET BİNASI
VE KÜLTÜR MERKEZİ

SARKIS'IN MEKÂN
İÇİNDE MEKÂN
YARATAN İŞLERİ

EKİSTİK 2009
KONGRESİ'NDEN
İZLENİMLER

MESLEKTE
YANLIŞLAR-DOĞRULAR:
UIA VE ACE METİNLERİ

PACHACAMAC EVİ

MİMARİ TASARIMDA
"KULLANICIYODAKLI"
SÜREÇLER

İSMET PAŞA
KIZ ENSTİTÜSÜ
VE KIZ LİSESİ

KIRSAL ALANDA
YÖRESEL MİMARİ
ÖZELLİKLERİN
BELİRLENMESİ PROJESİ
VE KAYSERİ ÖRNEĞİ

YAYIN YERİ

Adres Mimarlar Odası Genel Merkezi, Konur Sokak 4/2, Yenışehir 06650 ANKARA
Tel 0.312.417 37 27 **Faks** 0.312.418 03 61 **E-posta** yayin@mo.org.tr
www.mo.org.tr/mimarlikdergisi

DERGİ İNTERNET SAYFASI EKİBİ

Tasarım **H. Nilgün Kara Babacan**
Programlama **İlker Duğan, Berna Duğan**

TEKNİK HİZMETLER VE REKLAMLAR

Adres Yapı-Endüstri Merkezi, Fulya Mah. Yeşilçimen Sok. No: 12/430
(Polat Kulesi Yanı) 34394 Fulya / İSTANBUL
Tel 0.212.266 70 70 **Faks** 0.212.266 74 66 **E-posta** yemyayin@yem.net
YAYIN KOORDİNATÖRÜ **Yasemin Keskin Enginöz**
REKLAM YÖNETİCİSİ **Derviş Yıldız TEKNİK UYGULAMA Kenan Öztürk**

BASKI

Mas Matbaacılık A. Ş. Hamidiye Mah. Soğuksu Cad. No: 3 Kağıthane-İstanbul
Tel 0212 294 10 00

BASKI TARİHİ: 28 Aralık 2009

MİMARLAR ODASI ÜYELERİNE ÜCRETSİZ GÖNDERİLİR.

Fiyatı 5 YTL Abonelik 30 YTL Öğrenci Aboneliği 18 YTL

TARANDIĞI VERİTABANLARI

Avery Index
Arthistoricum.net (Virtuelle Fachbibliothek Kunstgeschichte)
DAAI - Design and Applied Arts Index
Ulrichs Periodical Directory

YAYIN KOŞULLARI

MİMARLIK dergisinde yayınlanmak üzere yazı gönderenlerin, aşağıdaki konulara dikkat etmelerini rica ederiz:

• Gönderilecek yazılar öncelikli olarak dijital formatta kabul edilir. (CD/DVD içerisinde ya da e-posta adresi yoluyla: yayin@mo.org.tr • Yazıların görsel malzemeleriyle birlikte basılı 1 kopyasının, değerlendirilmek üzere derginin yayın bölümüne gönderilmesi gereklidir. • Yayın Komitesi'ne gönderilen yazılar, yazar isimleri kapalı olarak değerlendirilir. Komite yazıları basmaya ya da basmamaya karar verir; sonuç yazara en geç 3 ay içerisinde mektupla iletilir. Yayın Komitesi yazı hakkındaki görüşlerini yazara iletinceye kadar, yazar aynı yazıyı başka bir basılı yayın grubuna göndermemeyi kabul eder. Dergiye yazı gönderen kişiler, yazılarının, aynı zamanda derginin web sitesinde görsel malzemesiyle birlikte yayımlanmasını kabul etmiş sayılır. • Yazıdaki görüşler yazar(lar)a aittir, Yayın Komitesi'ni hiçbir koşulda bağlamaz. • Görüş ve inceleme yazıları dört A4 (en fazla 1.200 kelime), araştırma makaleleri ise sekiz A4 (en fazla 2.400 kelime) sayfasından uzun olmamalıdır. Yayın Komitesi, belirtilenden daha uzun yazılarda, yazara başvurarak kısaltma isteyebilir ya da yazarın onayını alarak kısaltma yapabilir. • Yazıların içeriklerine ilişkin ortalama 150 kelimelik özet, yazıyla birlikte gönderilmelidir. • Görsel malzeme, renkli baskılar, yüksek kontrastlı siyah-beyaz fotoğraflar, dialar olabileceği gibi, dijital ortamda da (TIFF/JPEG/EPS formatında, eni 15 cm, en az 300 dpi çözünürlükte) gönderilebilir. Renkli fotokopiler zorunlu olmadıkça kullanılmaz. Görsel malzemeler yazıyla birlikte gönderilmelidir. Gönderilen görsel malzemelerle ilgili telif hakkı konusu yazarın sorumluluğundadır. Görsel malzemelerde, fotoğrafçı adının ya da alındığı kaynağın gösterilmesi gereklidir. • Notlar dipnot ya da sonnot biçiminde; internet kaynakları izlenme tarihi ile birlikte verilmelidir. Kaynak gösteriminde kullanılacak yöntem aşağıdaki gibidir: » Tankut, G. 1992, "Ankara'nın İmar Hareketlerinde Öncü Rolü", **Ankara Konuşmaları**, Mimarlar Odası Ankara Şubesi Yayını, Ankara ss.103-118.

MİMARLAR ODASI ŞUBELERİ

Adana	+90.322.454 17 95	• www.adanamimod.org
Antalya	+90.242.237 86 92	• www.antmimod.org.tr
Ankara	+90.312.417 86 65	• www.mimarlarodasiankara.org
Balıkesir	+90.266.245 40 01	• www.balmim.org
Bursa	+90.224.273 32 50	• www.bursamimar.org.tr
Çanakkale	+90.286.212 21 01	• canakkale@mimarlarodasi.org.tr
Denizli	+90.258.263 21 46	• denizli@mimarlarodasi.org.tr
Diyarbakır	+90.412.223 25 42	• www.mimarlarodasidiyarbakir.org
Elazığ	+90.424.234 20 00	• elazig@mimarlarodasi.org.tr
Eskişehir	+90.222.231 72 13	• eskisehir@mimarlarodasi.org.tr
Gaziantep	+90.342.220 69 48	• gaziantep@mimarlarodasi.org.tr
Giresun	+90.454.216 92 43	• giresun@mimarlarodasi.org.tr
Hatay	+90.326.216 61 61	• hatay@mimarlarodasi.org.tr
İstanbul	+90.212.227 69 10	• www.mimarist.org
İzmir	+90.232.421 89 95	• www.izmimod.org.tr
Kayseri	+90.352.222 86 95	• www.kaymimod.org
Kocaeli	+90.262.322 59 33	• kocaeli@mimarlarodasi.org.tr
Konya	+90.332.353 47 17	• konyamimod.org.tr
Malatya	+90.422.324 77 88	• malatya@mimarlarodasi.org.tr
Mersin	+90.324.327 99 33	• www.mersinmimod.org.tr
Muğla	+90.252.214 03 08	• mugla@mo.org.tr
Ordu	+90.452.214 03 53	• ordu@mimarlarodasi.org.tr
Samsun	+90.362.231 15 70	• www.mimarsamsun.org
Trabzon	+90.462.321 17 97	• www.mimarlarodasitrabzon.org
Van	+90.432.214 10 58	• van@mimarlarodasi.org.tr

mimarlık müzesine doğru adım adım

2004'de 50. yılını kutladığımız Mimarlar Odası'nın, Aralık ayında yapılan 50. Yıl Buluşması kapsamında 'Etnografik Ürünler Sergisi' hazırlandı. Sergiyi amacımıza yönelik bir araç olarak kullanarak, bugüne kadar Oda'ya bağışlanan ya da kişisel arşivlerde bulunan obje, fotoğraf, proje ve benzeri ürünleri biraraya getirdik. Sergiye birçok katkı ve katılım oldu.

MİMARLIK'ta yer alan 'ayraç'larda, bu nesnelere / belgeleri birer birer tanıtıyoruz. Ayraçları biriktirerek mimarlık müzesinin her bir parçasının katalog bilgilerinin sizde de olmasını sağlayabilirsiniz. Herkesi, müzenin oluşumuna katkı vermek üzere, elinde bulunan değerli nesnelere Oda'ya getirmeye davet ediyoruz. Nesnelерimiz çoğaldıkça, onları bu ayraçlarda **mimarlık müzesine doğru adım adım** tanıtacağız.

Bekliyoruz ...

İletişim için:
yayin@mo.org.tr

- 2 İNGİLİZCE ÖZET / ENGLISH SUMMARY
 4 TÜRKÇE ÖZET
 5 MİMARLIK DÜNYASINDAN

ETKİNLİK

- 12 ● Sarkis'in Mekân İçinde Mekân Yaratan İşleri / Burçe Gürsel
 ● Ekistik 2009 Kongresi'nden İzlenimler / Zeynep Esengil
 ● 11. İstanbul Bienali / Nazlı Gürlek
 ● "Mimarlığın Sosyal Forumu" 2010'da Ankara'da Toplanıyor / Fatih Söyler
 ● UIA 2011 Tokyo Dünya Mimarlık Kongresi'ne Çağrı: Tema: "Dizayn2050" / Deniz Incedayı

ÖĞRENCİ YARIŞMALARI

- 22 "Mimarlığın Toplumsallaştırılması" Sürecinde Bir Araç Olarak Öğrenci Proje Yarışmaları / Nuray Bayraktar

OKUR GÖRÜŞÜ

- 25 Yarışma da Asla Sadece Yarışma Değildir! / Baran İdil

DOSYA: Mimarlık ve Eğitiminde "Kalite / Yetki ve Sorumluluk"

- 27 ● V. Mimarlık ve Eğitim Kurultayı'nın Gündemi / Bülend Tuna
 ● Mimarlık ve Eğitim Kurultayları'nın Kazanımları / Mehmet Şener Küçükdoğu
 ● Kurultay Tartışma ve Değerlendirmeleri Üzerine Kısa Notlar / Yasemin Gültekin
 ● Mimarlık ve Eğitimine Uluslararası Bakışlar / Juhani Katainen, Ferenc Makovényi, Rob Docter
 ● V. Mimarlık ve Eğitim Kurultayı'nın Ardından / Güven Arif Sargın, Kubilay Önal, Çetin Türkçü, Emre Aysu, E. Füsün Alioğlu, Afşar Timuçin



YARIŞMA: Mimari Proje Yarışması Kadirli Belediyesi Hizmet Binası ve Kültür Merkezi



DOSYA: Mimarlık ve Eğitiminde "Kalite / Yetki ve Sorumluluk"

YARIŞMA

- 52 Kadirli Belediyesi Hizmet Binası ve Kültür Merkezi

KIRDAN KENTTEN

- 58 Kargı Köyü / Mehmet Emin Yılmaz

MESLEK ETİĞİ

- 59 Meslekte Yanlışlar-Doğrular: UIA ve ACE Metinlerinin Düşündürdükleri / Güven Birkan

MİMARLIK ELEŞTİRİSİ

- 64 Pachacamac Evi / Murat Çetin

MİMARİ TASARIM

- 68 Mimari Tasarımda "Kullanıcı Odaklı" Süreçler / Zehra Ersoy

CUMHURİYET DÖNEMİ MİMARLIĞI

- 73 Erken Cumhuriyet Dönemi'nde Kızların Eğitimi için Ankara'daki İki Önemli Yapı: İsmet Paşa Kız Enstitüsü ve Kız Lisesi / Leyla Alpagut

YAYIN DEĞERLENDİRME

- 79 "Kırsal Alanda Yöresel Mimari Özelliklerin Belirlenmesi" Projesi ve Kayseri Örneği Üzerinde Bir Araştırma ve Öneri Üzerine / Halit Yaşa Ersoy

82 YAYINLAR

MEA ARCHITECTURA MEA CULPA

- 84 Bir Çarşaf Birkaç Sopa / Gürhan Tümer

Eleştirel ve Tektonik Bir Dil Aracılığıyla Yeniden- Canlandırılan Modernizme Bir Övgü: Pachacamac Evi, Peru

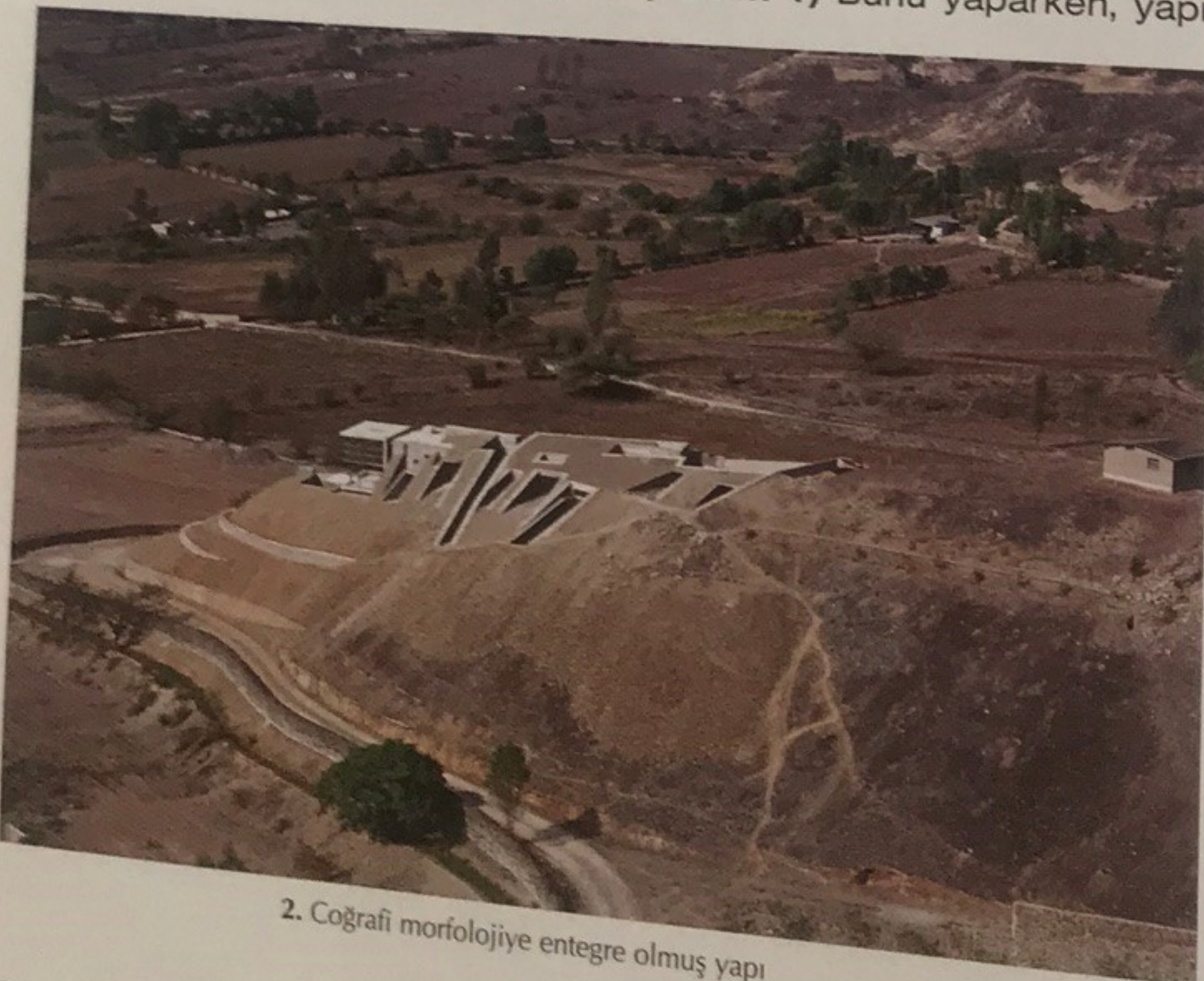
Murat Çetin*

Perulu mimar Luis Longhi'nin, filozof bir çift için tasarladığı emeklilik evi, Peru sahil hattındaki Lima kentinin Pachacamac kasabasındaki bir tepe üzerinde konumlanıyor. Yazar, mimarın duruşunu, doğaya hükmeden objeler yaratmaktan, doğanın içinde şiirsel boşluklar yaratmaya çeviren bir tavır olarak yorumluyor.

Mimarlık, barındırdığı eleştirel gücünü tektonik dili aracılığıyla kullandığında, etkin bir sosyolojik enstrüman olarak rol oynayabilir. Küresel tüketim eğilimlerinin dejenere ettiği günümüz mimarlığına muhalif eylem arayışları içinde Dünya Mimarlık Topluluğu (World Architecture Community - WAC) Mimarlık Ödülleri ve Pachacamac Evi bu açıdan dikkat çekmektedir. Bu yazıda, WAC Mimarlık Ödülleri'ne¹ aday gösterilen projeler arasından seçilen, Pachacamac'da bir konut tasarımı tanıtılmakta ve yorumlanmaktadır. Yapı, güncel mimarlık dergilerindeki hakim eğilimlere muhalif yaklaşımından ve farklı dilinden dolayı özel bir ilgiye ve vurguya değer görülmüştür. Yapı "insan, doğa, yapı ve konut", diğer bir deyişle, "yuva" kavramlarının ilişkilerine eleştirel ve lirik bir yorum getirir.

Filozof bir çifte ait bu emeklilik evi, Peru sahil hattındaki Lima kentinin 40 km. kadar güneyinde konumlanan Pachacamac kasabasındaki bir tepe üzerine inşa edilmiştir. Mimarın buradaki özgün arazi ve iklim koşullarına gösterdiği tepki, temelde yapıyı toprak altına gömmek olmuştur. (Resim 1) Bunu yaparken, yapı

Murat Çetin
Yrd. Doç. Dr.,
Yeditepe
Üniversitesi, İç
Mimarlık Bölümü



2. Coğrafi morfolojiye entegre olmuş yapı



1. Brutalist bir dille artiküle edilmiş cephe

tasarımı, doğa ve mimarlık arasındaki dengeli bir diyaloga dayandırılmaya çalışılmış, bu doğrultuda, iç-dış ilişkisinin yanısıra, karanlık-aydınlık algısıyla birlikte korunmuşluk hissinin de sürekli kılınmış bir materyalliğin yorumuna bağlı olarak mekânlar konumlanmıştır. Tepenin dışına kasıtlı bir çıkıntı yapar ve yaşına konumlanan ve erken modern mimarlık döneminin ikonik unsurlarından birini de oluşturan² "cam kutu", bakir doğaya mimari müdahaleyi net biçimde sembolize eder. Yapının bir cephesi, yaşayan bir organizmaya monte edilmiş bir protezi andırırken veya bilimkurgu filmlerinde görülebilir türden hibrid bir yaratığa benzerken, diğer cephesi tamamıyla tepe içinde erimiş gibi görünür. (Resim 2)

Konut, 2006 yılında tasarlanmış, inşaatı ise 2009 başlarında tamamlanmıştır. Yapı 480 m2 inşaat alanına sahip olup, tasarım ekibi Luis Longhi³ liderliğindeki mimarlar Carla Tamariz, Veronica Schereibeis, Christian Bottger'den oluşmaktadır. Longhi'nin ofisi, daha çok mimarlığın çevresel faktörlerine odaklanan projeler üzerine çalışmaktadır. Bir mimar ve heykeltıraş olarak kişisel arayışları, geleneksel Peru zanaatlarının sıklıkla kullanıldığı, küçük mimari projeler, perspektif çalışmaları, sergiler ve enstalasyonların tasarım ve inşaatında somut ifadelerini bulur. Özellikle, doğanın "kutsal yaratı" olarak algılandığı mimari anlayışında, her tür müdahalenin birer "kusursuzluğu dönüştürme eylemi" haline geldiği bir "doğa ve tasarım bütünlüğü" olgusu öne çıkar. Tasarım felsefesi rasyonel süreçlerden çok, "içgüdüsel" ve "duyusal" etkenler üzerine odaklanmıştır. Mimari dili, mimarın en önde gelen tutkularından olan çağdaş bir İnka mimarlığının oluşturulmasına yönelik unsurlardan oluşur.

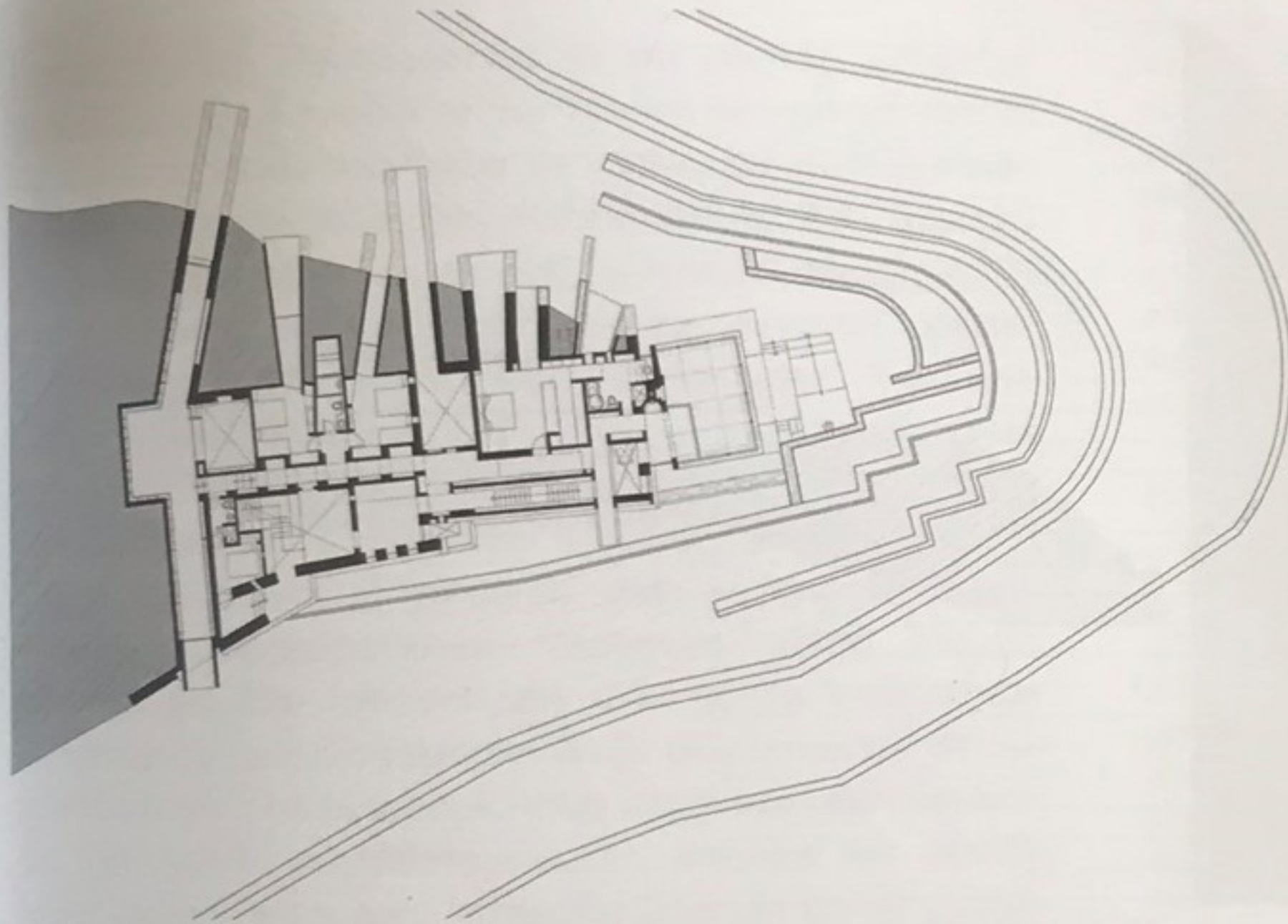
Bu yazı için kendisiyle yapılan söyleşiden aynen alınan sözlerinde, şunları ifade eder: "Çevreyle, doğrudan sofistike, romantik, saygılı, akılcı veya akıldışı olsun, insanlarla olduğuna benzer bir ilişki kurabilmek



3. Coğrafi formun oyulmasıyla oluşmuş gibi görünen iç mekân



4. İç mekândaki etkiyi destekleyen sabit unsurlar



5. Yalın planimetrik geometri



6. Doğal ve organik malzeme kullanımı

için onu dinlemek çok önemlidir. Benim durumumda bu çok doğrudan, diğer bir deyişle, içgüdüsel ve duyarlı, derin analiz ve rasyonaliteye dayanmayan bir ilişki türüdür.” Ayrıca, yalnızca Hindistan’da Ahmedabad ve Gujarat, Çek Cumhuriyeti’nde Prag ve Peru’da ise Machu Picchu’ya yaptığı gezilerden değil, Louis Kahn’ın Salk Enstitüsü (La Jolla, California), Ulusal Parlamento Binası (Dakar, Bangladeş), Hindistan Yönetim Enstitüsü (Amhedabad) ve Peter Zumthor’un Vals Termal Hamamları (İsviçre) gibi yapılarından da çok etkilendiğini belirtir.

Ayrıca, mesleki kariyerinde, mimar B.V. Doshi ile yapmış olduğu geçmiş dönem çalışmaları gözönüne alındığında, Pachamacac Evi’nin kitle dilinden detaylandırılmasına kadar birçok ölçeğinde, Kahn ve Le Corbusier etkileri kolaylıkla izlenebilir. Kendi ifadesiyle “İnka-İtalyan” olarak tanımladığı geçmişine bağlı olarak, mimari dilinde bir nebze Carlo Scarpa tadı da hissedilebilmektedir. Üstelik sözkonusu bu evin, 21. yüzyılın dönümünde, Frank Lloyd Wright’ın Şelale Evi’ni, daha ileri çapraz-kültürel referanslar ve daha güncel sorunların cevaplarıyla donatarak yorumladığı, bununla da kalmayıp, biraz daha parçalanmış, yapıbozuma uğratılmış ve hatta kamufle edilmiş bir versiyonu halinde günümüzde yeniden yankılandığı söylenebilir.

Esasen yapı, dış kabuğunu oluşturan basit kırık düzlem serilerinin⁴ kullanımıyla, yeryüzü şekillenmesinin içine yerleştirilmiş basit bir dikdörtgen prizmadan ibarettir. Prizmanın oluşum yönüne dik yerleştirilmiş (raslantısal görünümlü bir dizi yarıklar biçimindeki) çizgisel boşluklar, prizmalarla kırık düzlemler arasındaki geçişleri düzenler. Bu bağlamda yapı, mimarın rolünü, doğaya hükmeden objeler yaratmaktan, doğanın içinde şiirsel boşluklar yaratmaya çeviren bir tavırla, Eisenman’ın⁵ “araziye yeniden yazmak” anlayışına yaklaşıyor. Böylece, burada ortaya konan “yokluğun mimarisi”, bu küçük köydeki sıradan bir tepeyi adeta bir çevresel sanat eserine (*land-art*) yükseltmiştir. Longhi’nin bu çalışması, Peter Eisenman’ın “boşluğun yapıbozumu” yöntemiyle oluşturulan “yapay kazı” anlayışı ile Kengo Kuma’nın “obje karşıtı” yaklaşımındaki ekolojik işleri arasında salınım yapan referanslarıyla oldukça özgün bir karakter sergiler. Yapı, mimarlık medyasının hafif yapı konstrüksiyon sistemleri ve giydirilmiş cephe mimarlığıyla domine edildiği bir ortamda, özgün tektonik mimari dilinin oluşturduğu bağlamsal ve eleştirel tavrı ile ayırtdedir.

Burada mimar, modern mimarının mekâna dair köklerini yeniden değerlendirir ve sorgular. Bu bağlamda tasarım, özellikle yere özgü tasarım, modern insanın



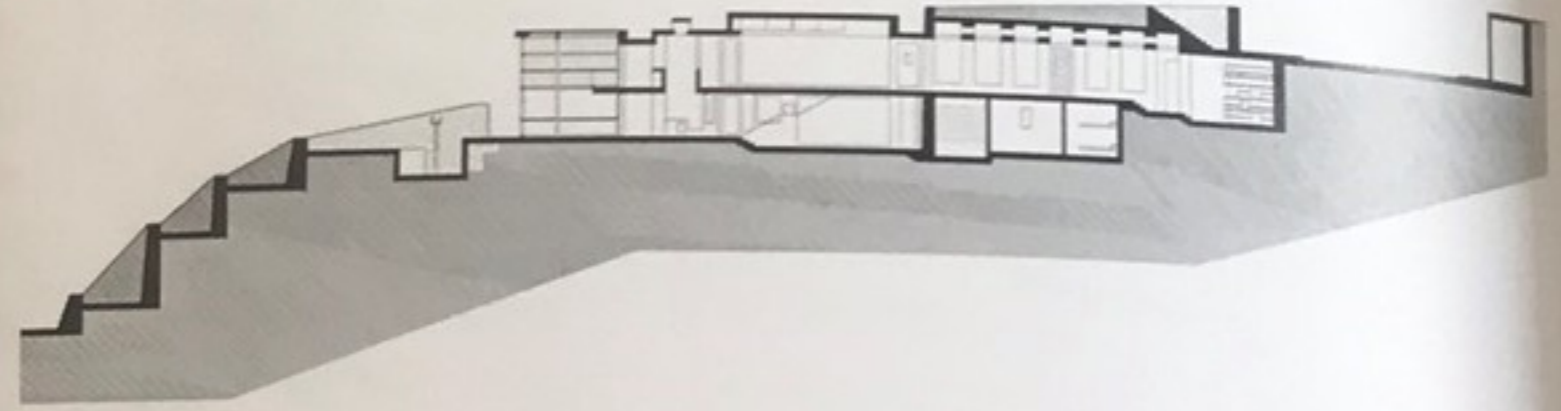
7. Ekolojik yaklaşımın mimari dile yansımaları



8. Yalın detay çözümleri



9. İç-dış mekân sürekliliği



10. Topoğrafyaya uyumun ve kültürel sürekliliğin tektonik yapıya yansımaları

doğa ve kültürden yalıtılmışlığı, platonik biçimsel dilin ehlileştirilmemiş doğa ile çelişkisi gibi konulara hitap eder. Bu sorgulamayı gerçekleştirmek için ise, yapı konstrüksiyonu unsurlarıyla doğanın ve mekânın biçimlendirilmesi yolunu tercih eder. Luis Longhi'nin Pennsylvania Üniversitesi'nde, Carlos Galarza ile heykel alanında edindiği kariyer gözönüne alındığında, Pachacamac Evi'ndeki kütlelerin heykelsi dili, arazinin kayalık ve topografik yapısına başarıyla entegre edilmiştir. **(Resim 2)** Bu karakteristik özellik, mekânın, mobilyayı iç kabuğa entegre edecek şekilde, masif bir kaya kütlelerinden oyulmuş bir görünüm sergileyen üç boyutlu kurgusuyla da vurgulanmıştır. **(Resim 3)** Sabit elemanlar, popüler minimalizmin indirgeyici tavrının tuzaklarına düşmeden ele alınmıştır. **(Resim 4)**

Planimetrik özelliklere ilişkin olarak **(Resim 5)**, geometrisinin yalınlığının altında yatan, dolu-boş ilişkilerinin düzenlenmesindeki belirgin karmaşadan sözedilebilir. Bu ilişki, bir ucunda üst ve alt seviyeleri birleştiren cam kutudaki bir galeri boşluğu, diğer ucunda ise iç ve dış mekânları birleştiren bir çökük avlunun yer aldığı bir ana eksen boyunca kurgulanmıştır. Üst kattaki açık yaşama alanları bir yandan iç avlularla bölünürken, diğer yandan çizgisel bir dolaşım eksenini ile bağlanmış ve bir çatı aydınlatmasıyla gün ışığıyla bu-

luşturulmuştur. Alt katta yer alan yatak odaları ise, evin üstünde yer aldığı tepenin biçimiyle belirlenen çizgisel kurgudan dolayı bir koridor etrafında konumlanmaktadır. Bu yüzden, üst katta başarıyla uygulanan "açık plan" nosyonundan, bu tür bir biçimcilikten ötürü alt katta önemli ölçüde taviz verilmiştir. Bu taviz, iç yüzeylerin, kimi yerde aşırı tasarlanmışlık derecesine varan yoğun işlenmişliğiyle telafi edilmeye çalışılmıştır.

Doğal ve organik malzemelerin kullanımına dair duyarlılık, yalnızca betonarme ve taşın kombinasyonundaki yüksek performansla değil, ahşap ve camın kullanılmasındaki rafinelik düzeyi ile de sağlanmıştır. **(Resim 6)** Taş duvarlar, toprak çatılar gibi ekolojik araçlarla yapıyı arazinin morfolojisine entegre etme teması, günümüzün çevresel sorunlarına da yanıt vermektedir. **(Resim 7)** Yalın detaylar **(Resim 8)** yapının genel karakterini belirleyen kaba dokunsal özellikleri olduğu kadar, onun arkasında yatan brütalist ve bağlamcı felsefeyi de ortaya çıkarır. Böylece, yapının kullanıcılarının felsefe alanındaki kariyerleri de gözönüne alındığında, yapının basit, doğal fiziksel görünümü (somut) ve komplike mekânsal konfigürasyonu (soyut) arasındaki diyalog, yeryüzü üzerinde insanoğlunun varoluşuna dair o sonsuz soruya da hitap eder.

Mimara göre, kontrat sürecinin başından itibaren bu ev, sahiplerinin kendilerini bir sonraki hayata hazırlayacakları bir geçiş yeri olarak değerlendirilmiş olup, bu düşünce doğrultusunda mimara sınırsız bir tasarım özgürlüğü tanınmıştır. Bu nedenle, mimar yapıyı "işverenin vizyonuna bir övgü" olarak betimler.

İç-dış mekân sürekliliği (**Resim 9**), yalnızca yapının değil mekânın da bir kayadan oyulduğu izlenimi veren akıcı bir biçimde kurulmuştur. Evin mütevazı tavrıyla mevcut fiziki bağlama karşı tarafsız konumlanması, modernist mimarlığın eleştirel-bağlamcı kavranışına ilişkin ilkeleri çağırıştır. ⁶ Ayrıca, yerel mimarlık tarihine yapılan ince ve gizli atıflar, evin vernaküler karakterini zenginleştirir. Bu tür bir mimari yorum, yapıyı okuyacakların, zaman zaman İnka, Maya ve Aztek uygarlıklarının mimarlığından bazı küçük ipuçları yakalamalarına izin verir gibi görünür. (**Resim 10**)

Sonuç olarak, Pachacamac'da da mimari unsurlar aracılığıyla, çevreye zarar vermeyen bir müdahalenin ve aynı zamanda kapsamlı ve iddialı bir dönüşümün başarıldığı ifade edilebilir. Pachacamac Evi, modernizmin özüne ve onun, yalınlık, dürüstlük, alçakgönüllülük, esneklik, sürdürülebilirlik ve zamansızlık ideallerine dayalı ilkelerine dönüşü işaret eder. Tasarım, Pachacamac'da, konutun statüsünü, insan yaşamı ve onun aşamaları arasındaki geçişleri kutsayan bir tapınağa yükselterek, mekânın şiirselliğini ⁷ ustalıkla yorumlar. Görülüyor ki mimarlık, yapı yapmanın teknik ve pragmatik sorunlarının ötesinde, sahip olduğu eleştirel gücünü tektonik dili aracılığıyla kullanması durumunda, yalnızca fiziksel değil düşünsel bir dönüşümü de gerçekleştirerek hitap ettiği konular hakkında farkındalık yaratabilmektedir. Böylesi bir politik tavrın, eleştiri ve eylem arasında uzanan geniş yelpazesi içinde mimarlık ürünü kuşkusuz önemli bir rol oynamaktadır. Mimarlık ürününün inşasıyla birlikte gerçekleşen, tasarımın düşünsel boyutundan yapının fiziksel ve dolayısıyla algılanabilir boyutuna geçiş, mimarlığın eylemsel bir nitelik taşımaya başladığı anı işaret etmektedir. Dolayısıyla, mimarlığın bu eleştirel gücü, halen önemli ve etkili bir sosyolojik enstrüman olarak potansiyelini korumaktadır. Pachacamac Evi de bu potansiyelin başarılı örneklerinden birini sergiler.

Özet olarak, küresel tüketim eğilimlerinin inşaat sektörü ve tasarım alanında yarattığı baskı altında, mimariyi giderek bir görsel akrobasiye dönüştürmek durumunda kalan modernizmin süregelen dejenerasyon süreci, Pachacamac'daki bu ev özelinde, mimar Luis Longhi tarafından, erken modernizmin araç ve ilkelelerini yeniden canlandırmak suretiyle tedavi edilmeye çalışılmıştır. ❖

NOTLAR

1. Dünya Mimarlık Topluluğu (World Architecture Community-WAC), bilgi teknolojisinin domine ettiği çağımızda mimarlığa dair düşünce, tartışma, belge, çizim ve diğer görsel materyalin paylaşıldığı bir *online* mimarlık toplumu yaratmayı hedefleyen alternatif bir platform olarak mimarlık sahnesinde belirmiştir. WAC, son dönemde, üyelerinin katılımıyla yine *online* bir mimarlık yarışması düzenlemiştir. WAC Ödülleri, aksi takdirde uluslararası toplumun dikkatinden yoksun kalabilecek ancak çağdaş mimarlık diskuru hakkında heyecan verici sorgulamaları tetikleyecek potansiyele sahip projeleri vurgulamayı ve yayınlamayı amaç edinmiştir. Ödüllendirme, tüm üyelerin oyları ve onursal üyelerin final kararında etkili oylarıyla belirlenen demokratik bir süreç izlemektedir. Kayıtlar tamamıyla serbest olduğundan, tüm mimarlar gerek üye gerek jüri olarak katılabilmektedirler. Dünyanın tüm ülkelerinden mimarlar, gerçekleşmiş olsun veya olmasın yapılarını topluluğun beğenisine sunmaktadır. 10 yılı geçmeyen yakın dönem projelerinin ödül için aday gösterilme şansı yüksektir. Bunun yanısıra, öğrenciler, peyzaj mimarları, mühendisler de sahibi oldukları eserleri ödül programına sunabilmektedirler. Bu bağlamda, WAC portalına 30 Ocak-24 Nisan 2009 tarihleri arasında sunulan projeler dördüncü devre ödülleri için değerlendirmeye alınmıştır. Bu projelerin tanınırlığına ilişkin olarak, mimarlık sanatına adanmışlıktan ilham alan ve bunu yansıtan tasarımlardaki yenilikçilik, özgünlük ve yaratıcılık temel kriterler olarak belirlenmiştir. WAC kuram ve uygulama arasındaki boşluğu kapatmayı hedeflemektedir: Bu doğrultuda, tasarımların kendileri kadar sunulan projeler üzerinde üyelerin tartışmaları ve mimarların açıklamaları da değerlendirmede önemli yer tutmaktadır. Projelerin seçimi birbirini tamamlayan iki yol izlemektedir: Üye oyları "Üye Ödülleri"ne layık görülecek ilk 10 projeyi belirlemekte ve final değerlendirme paneli için aday listenin hazırlanmasına yardımcı olmaktadır. Final değerlendirme panelinin oyları ise ödüllerin amaçlarını karşılayan aday listeden 20 projeyi belirlemektedir. *Online* oylamada yer almak isteyen WAC Onursal Üyeleri, final değerlendirme panelini oluşturmaktadırlar. Aday yapı ve projeler WAC resmî web sitesine yüklenmekte ve orada sunulmaktadır.

2. Gropius, 1965, s.43.

3. WAC'ı, akademisyenleri, uygulamacıları, özgün kişisel çalışmaları tüm dünya üzerinde bağlayan bir platform olarak gören mimar, mimarlık eğitimini Lima'daki Ricardo Palma Üniversitesi, Pennsylvania Üniversitesi ve GSD Harvard Üniversitesi'nde edinmiş, Philadelphia, Los Angeles ve Atlanta'daki çeşitli mimarlık ofislerinde çalışmıştır. Halen Peru'da mimarlık uygulamaları ve eğitimi ile uğraşmaktadır. Uluslararası Skenografi sergilerinde ödülleri almış, Peru'yu Prague Quadrenniali, 4. Iberoamerican Mimarlık Bienali, 2008 Venedik Mimarlık Bienali ve XI. Panama Ulusal Mimarlık Kongresi'nde temsil etmiştir.

4. Jencks, 1991, s.53.

5. Eisenmann, 2007, s.27.

6. Frampton, 1980, s.164.

7. Bachelard, 1964, s.16.

KAYNAKLAR

- Bachelard, Gaston, 1964 (1958), *The Poetics of Space*, Orion Press, New York, ss.3-26.
- Eisenmann, Peter, 2007, *Written into the Void*, ed. J. Kipnis, Yale UP, New Haven, CT, s.27.
- Frampton, Kenneth, 1980, *Modern Architecture: A Critical History*, Thames & Hudson, Londra, s.164.
- Gropius, Walter, 1965, *The New Architecture and the Bauhaus*, MIT Press, Camb. Mass., s.43.
- Jencks, Charles, 1991, *The Architecture of the Jumping Universe*, Academy Editions, John Wiley & Sons, West Sussex, ss.52-59.