

ZONGULDAK ÜZÜLMEZ (SANAYİ & MADENCİLİK) KÜLTÜR MERKEZİ

RESTORASYON, YENİDEN İŞLEVLENDİRME ve EK YAPI MÜDAHALE MİMARİ AÇIKLAMA RAPORU

Giriş

Zonguldak Üzülmöz Lavuar ve Atölye binalarının 'endüstriyel miras' olarak kent hayatına yeniden kazandırılmasına yönelik olarak hazırlanan, restorasyon-yeniden işlevlendirme-ve-yenileme projesi, kent belleği ve endüstriyel mirasın yeniden canlandırılmasına yönelik bir girişim olarak ele alınmıştır. Dolayısıyla, öneri proje, kentteki yer altı kültürü, madencilik kültürü, kentin sanayi, enerji ve madencilik tarihinin ve bu birikime dair deneyimin günümüz kullanıcılarına aktif olarak aktarılmasını hedefler.



Üzülmöz'in kültürel ve mimari miras olarak önemi

Kömür tesislerinin giderek atıl duruma düşmesi ve kent merkezinden uzak kalmasıyla birlikte (işleve, lokasyona, doğa koşullarına bağlı ve insan kaynaklı [özellikle de vandallizme dayalı]) hızlı bir eskime ve yıpranma süreci yaşayan Üzülmöz bölgesindeki sözkonusu kültür varlıkları giderek artan bir yok olma tehdidi altındadır.



Kültürel mirasın korunması bilgi alanı kapsamında, 'tarihi ve mimari miras' şemsiyesinin 'endüstriyel miras' odak alanını doğrudan ilgilendiren ve oldukça nitelikli şekilde örnekleyen Üzülmöz lavuar ve atölye binalarından oluşan kompleks, diğer yandan da kent tarihinin önemli bir bileşeni olan madencilik ve yer altı kültürünün yaşatılması anlamında da soyut olmayan miras odak alanının kapsamına girmektedir. Yine koruma disiplininin kategorik çerçeveleri açısından bakıldığında da, bir yanda dönemsel koruma bağlamında Geç Osmanlı ve Erken Modern dönemlere dair bir miras unsuru iken, öte yandan işlevsel koruma bağlamında

bir endüstriyel miras unsurudur. Kamusalılık düzeyi açısından bakıldığında sivil mimari miras alanının, ölçek açısından kentsel ve kırsal korumanın kesişim alanlarında yer alan nadir bulunur bir kültür ve mimari miras örneğidir.

Yapı mevcut haliyle dahi koruma disiplininin barındırdığı temel çelişkiler olan eski-yeni çelişkinin yanısıra, doğal-teknik ve zanaat-teknoloji ikilemlerini çok net bir şekilde bünyesinde barındırır. Bu anlamda, yapılacak dönüşüm ve müdahalenin de bu paradoksal yapıyı dramatize ederek bir katma değer oluşturması için büyük bir potansiyelin perdelerini aralar. Burada yapılacak müdahaleye ışık tutmak üzere koruma literatüründe yer alan makina estetiği, harabe estetiği ve çağdaş estetiğin sentezine dair de ipuçlarını açıkça sergiler.

Üzülmez bölgesinde yer alan sözkonusu bu yapılar, koruma disiplininin 'korunacak ve yüceltilecek' değerlerinden; tarihe (sosyal, ekonomil, teknolojik ve politik) tanıklık, yerin ruhu (topoğrafya), nirengi (*landmark*) olma niteliği ve özgün kimlik (madencilik kimliği) gibi değerleri barındırır ve bu olguların yüceltilerek yeniden yorumlanması için sağlam bir zemin oluşturur.

Yapılar ve çevresinin mevcut durumu

Sözkonusu yapılar uzun süredir atıl durumda kalmalarından ötürü oldukça yıpranmıştır, iklim koşullarının olumsuz etkilerine ve son zamanlarda ise giderek artan vandalizmin etkilerine maruz kalmakta ve giderek onarılması zor bir düzeye ulaşacağı izlenimi vermektedir. Bölgedeki doğal koşulların sonucu olarak da kontrolsüz bir bitki istilasına maruz kaldığından yapıların yanı sıra yakın çevreleri de oldukça bakımsız ve yıpranmış durumdadır.

Yapılar ve yakın çevresinin sunduğu potansiyeller

Üzülmez bölgesi, söz konusu iki yapıdan ibaret eski kömür işletmeleri tesislerinden oluşan odak başta olmak üzere, kapsamlı bir kentsel yenileme için önemli bir kapasite sergilemektedir. Özellikle, bu alanın çevre ilçe merkezleri ve yerleşim aksları ile bağlantı kuracak düğüm noktası olma kapasitesinden ötürü, önemli bir alt-kentsel merkez oluşturma potansiyeli dikkat çekicidir. Sürmekte olan kentsel dönüşüm projeleri, mevcut ve planlanan toplu ulaşım ağları ve rehabilite edileceği bilinen demiryolu ağı ile düşünüldüğünde, Üzülmez, kentin sağlıklı, insanlı ve nitelikli biçimde genişlemesi ve dönüşmesi için ideal bir kentsel bir jeneratör rolü üstlenmeye adaydır. Bu gelişimin yöneleceği doğrultunun kimliği açısından bakıldığında, gerek kent içindeki gerekse yakın çevredeki kültür mekanlarına yönelik yoğun talep, ve kentteki sivil oluşumların hazırladığı kurumsal altyapı, bu projede kültür odaklı bir kent merkezi yaratılmasının gerekliliğini ortaya koymaktadır. Bu nedenle öneri yeniden işlevlendirme ve renovasyon projesinin (sanayi, madencilik ve yer-altı kültür merkezinin) bir yenilenme dinamosu görevi üstlenmesi öngörülmüştür.

Yapıların Sunduğu Mekansal Potansiyeller

Geç 19. Yüzyıl yapısı olan Lavuar binası, Fransız endüstriyel mimarlığının izlerini taşıyan, yığma taş beden duvarları, her ne kadar muhdes eklerle zedelenmiş de olsa içindeki tekil ve etkileyici endüstriyel hacim ile, ve yine içindeki çelik strüktür ve çatı makasları ile oldukça özgün ve Üzülmez bölgesinde konumlandığı topoğrafya itibarıyla zeminle kurduğu ilişkiler bakımından, iç ve dış kullanımlar açısından önemli potansiyele sahip kültürel bir varlıktır. Muhdes eklerinden arındırıldığında, zeminle kurduğu ilişki, özellikle yapılacak analitik rölöve sonrasında elde edilecek veriler ve mevcut kontrolsüz peyzaj islah edildikten sonra ortaya çıkacak verilerle, gerek içinde gerekse alt meydan kotunda potansiyel mekanlar sunma kapasitesi taşır. Bu yapı muhdes eklerinden arındırılmasının akabinde açığa çıkacak beden duvarında yapılacak çağdaş tamamlama, tüm cephelerine uygulanacak cephe temizliği, derz onarımı ve ders enjeksiyonu operasyonlarının yanı sıra, iç mekanda uygulanacak sıva raspası ile iç yüzey taş işçiliğinin de ortaya çıkarılmasıyla nadide bir yığma taş endüstri yapısı olarak yukarıda tanımlanan bütüncül ağın nüvesini oluşturacak bir odak potansiyeli barındırır.

1940'lara tarihlenen Atölye binası, içindeki (orta kısım) geniş ve yüksek boşluk ve her iki kanadındaki 3'er katlı bloklar ile gerek küçük gerekse büyük mekan gereksinimi olan işlevsel çeşitliliğe cevap verebilecek bir

kapasiteye sahiptir. Özellikle yüksek ve geniş hacim esnek ve dönüşümlü kullanımlar için önemli bir potansiyel taşır. Yapının bir taraftan üst meydan kotuna diğer taraftan da alt meydan kotuna oturması sonucu ortaya çıkan yarım bodrum kat ve burada açığa çıkan mekanlar dizisi de ticari kullanımlar için çok değerli bir potansiyel hazırlar.

Bu mekanların ilişkilendirilmesi, bağlantılandırılması da özellikle bu bütüncül bakış açısı ışığında ek bir potansiyel teşkil eder. Özellikle bu tür dönüştürme projelerinin dünyadaki başarılı ve etkileyici örnekleri incelendiğinde, yapıya, mekanlara sinmiş olan yaşantının izlerinin çeşitli enstrümanlarla günümüz kullanıcılarına aktarıldığı gözlenir. Endüstriyel kullanımın beraberinde getirdiği atmosferin bir süreklilik içinde deneyimlendiği ve yenilenmenin yapay ve steril bir ortam yaratmadan, oradaki zamansal birikimi aktardığı süreklilik içindeki bir deneyimin sağlanması bu tür örneklerdeki tasarımın temel kriteridir. Bu anlamda aşağıda da belirtilecek olan; kavramsal (*eski-yeni, doğal-teknik, zanaatsal-teknolojik*) çelişkiler, makina estetiği, harabe estetiği ve çağdaş estetiğin sentezi ve 'melezlenme' olgusu böylesi bir atmosfer ve deneyim sürekliliğinin sağlanması açısından gerek iç mekanlarda gerekse bina cephelerinde hayati rol oynamalıdır.

İşlev önerisi ve program öğeleri

Yukarıda değinildiği üzere, hedeflenen bütüncül deneyim, kent belleği ve endüstriyel tarih olguları ile bölgedeki kültür etkinlikleri talebi göz önüne alınarak, yapının bir 'sanayi ve madencilik kültürü merkezi' olarak yeniden işlevlendirilerek dönüştürülmesi öngörülmüştür. Bu doğrultuda, esnek ve değişken çok amaçlı performans salonu, atölyeler, eğitim birimleri, seminer odaları, geçici sergi alanları, kütüphane, açık çalışma mekanları gibi asal işlevlerin yanı sıra, idari ofisler, hediyelik eşya satış mekanları, araştırma enstitüleri (restorasyon sürecine dair bir ve yer-altı kültürü ve mineral temalı olmak üzere bir diğer enstitü), arşiv ve kalıcı sergileme mekanları gibi tamamlayıcı işlevler ve WC, kafe, teknik mekanlar gibi servis işlevlerinden oluşan bir bina ihtiyaç programı öngörülmüştür. Bu programın her iki yapıya nasıl dağıtılacağı mimari ilkeler bölümünde detaylıca anlatılmıştır.

Ayrıca bu programın dış mekanlarla da desteklenmesi kaçınılmaz olarak görülmüştür. Dolayısıyla açık hava endüstri müzesi, özellikle çocuk kullanıcıya hitap edecek ve bu kültürü onlara tanıtip merak uyandırarak sevdirecek çocuk deneyim mekanlarının, açık hava kültür ve etkinlik faaliyetlerinin, dış mekan rekreasyon ve yeme-içme işlevlerinin de bu bütüncül yaklaşım içinde deneyim akışkanlığını güçlendirecek şekilde yer alması planlanmıştır.

Bu işlevlerin mevcut yapıya sağlıklı bir şekilde yerleştirilebilmesi ve yapının özgün kimliğine saygı ve geri getirilebilirlik ilkeleri ışığında, müdahale kapsamının; kapsamlı onarım, restorasyon ve nitelikli çağdaş ek yapı önerisi ile çözümlenmesi gerekli görülmüştür.

Koruma ve müdahale ilkeleri açısından Üzülmez Madencilik Kültürü Merkezi proje konsepti

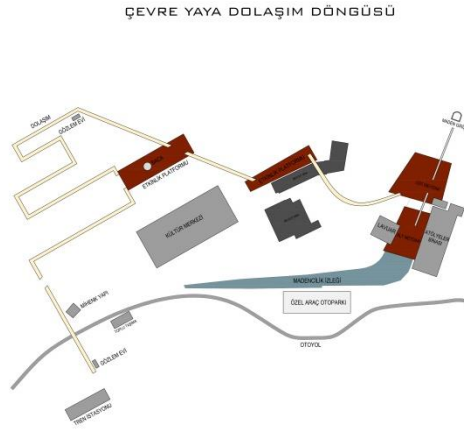
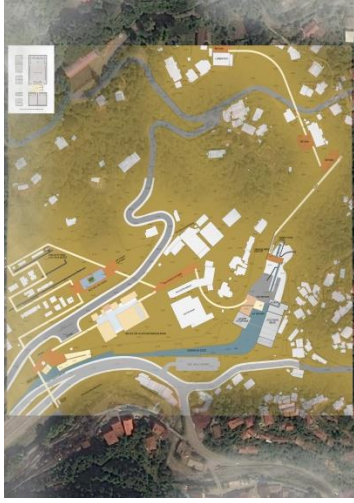
Koruma disiplinin köklü ve kurumsallaşmış ilkeleri, koruma alanında süregelen güncel ve çağdaş tartışmalar ve genel 'kültürel miras etiği' ışığında bakıldığında, yukarıdaki potansiyelleri sergileyen bu binalar ve yakın çevresine müdahale yaklaşımının prensipleri şu şekilde özetlenebilir;

Öneri proje öncelikle eskiye saygı, kentteki sanayi ve madencilik belleğinin korunması ve baştan sona, büyük ölçekten detay ölçeğine kadar bu kimliğin ve bu kimliğe dair atmosferin bayağılaştırılmadan tevazu içinde hissedilmesini öngören bir yaklaşımı benimser. Temel ilkelerden biri olan 'koruma-yenileme' dengesini sağlamak amacıyla restorasyon payının ağırlıklı tutulması müdahale tasarımının ana kriterlerinden biri olmuştur. Yine, Atina Kartası ve Venedik Tüzüğü gibi koruma alanının köklü belgelerinde vurgulanan 'yeni müdahalenin kendi zamanını ifade etmesi' olgusu müdahale tasarımının odak noktasına alınmıştır. Tüm bunların yanı sıra, koruma disiplininin temel ilkelerinden olan ve koruma etiğine bakışın asal unsurlarından olan 'geri getirilebilirlik (*reversability*)' ilkesi de yapılacak müdahalelerde temel dayanak olarak alınmış ve belirli bir gelecekte ve değişen koşullarda yapının mevcut haline kolaylıkla dönüşebilirliği esas alınmıştır.

Güncel koruma ve müdahale tartışmaları penceresinden bakıldığında ise, yeni müdahale ve nitelikli çağdaş eklerin bir tür 'aşı' niteliği taşıması gerektiğine, ve bu eklemlemelerin bir 'yeni-eski melezlenmesi (hibrid)' yarattığına dair literatür dayanak alınarak, projede önerilen yeni müdahale unsurlarının zihinsel-entellektüel bir tetikleyici olması ile bu yeni eklemlemelerin toplumsal ve kültürel kabullerle örtüşmesi arasında hassas bir denge kurulması tasarımın en önemli unsuru olarak görülmüştür.

Diğer bir yandan da, özellikle pragmatik ve teknik açılardan bakıldığında, modern teknoloji ve çağdaş konfora yönelik teknik, teknolojik donanım ve tesisatın yapıya zarar vermeden entegrasyonuna yönelik tasarım ve mühendislik koordinasyonunun sağlanması temel girdilerden biri olarak ele alınmıştır.

Tüm bu veriler doğrultusunda, öneri proje hassas ve yaralı bir organizmaya tedavi amaçlı yapılacak bir cerrahi müdahale operasyonu olarak görülmüş, bütüncül tasarım ve noktasal detaylar bu bakış açısı altında ele alınmıştır.



Kentsel Ölçekli Bütüncül Kararlar Çerçevesi

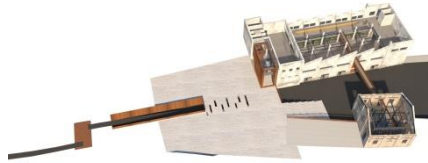
Proje alanı olarak lavuar ve atölye binası ikilisinden oluşan alan belirlenmiş olsa da, daha geniş bir ölçekten bakıldığında, kentin sanayi, enerji ve madencilik mirasının bir bütün olarak algılanmasına ve süreklilik içinde deneyimlenmesine olanak verebilecek, ancak mevcut haliyle birbirinden kopuk ve bağımsız duran yakın çevredeki bazı mimari unsurların beraber değerlendirildiği bir kentsel tasarım içinde ele alındığında esas proje konusu olan bu iki yapı ve aralarındaki meydan çok daha anlamlı bir yere oturabilecektir. Bu bağlamda, öneri vaziyet planında da görüldüğü üzere, endüstriyel baca, baca etrafında yer alan açık alan, maden girişleri, yolun karşı tarafındaki halen atıl durumdaki (ancak TTK ve TCDD tarafından canlandırılması planlanan) eski yük treni istasyonunun, kuzeyde ve topoğrafyanın üst kotlarında yer alan ve dolaylı bir dikey ulaşım ile erişilmesi sağlanabilecek Rombaki Köşkü ile birlikte ele alındığında ve bu görece ayrıksı öğeler birbiriyle tematik (Zonguldak kenti sanayi, enerji, madencilik ve yer altı kültürü mirası temalı) bir yaya dolaşım döngüsü ile bağlandığında, Üzülmüş Lavuar ve Atölye Binası ikilisi, bu ağın odak noktası ve kentsel deneyim jeneratörü olacak şekilde öngörülmüştür. Bu çerçevede, yakın tarihte maden girişi, lavuar ve istasyonun işlevsel bağlantısı, bir anlamda yeniden canlandırılarak yolun karşısındaki istasyon ve hemen bu noktada yer alan üst geçit/sevir kulesi ile bu ağın güney yönündeki insan ve yaşantı akışının bu alana aktarılması sağlanacaktır. Vaziyet planında 'madenci izleği' adı verilen ve yoldan, gerek toplu taşıma gerek özel araç yolcusunu duraklarından ve otoparklarından yaya olarak önce alt meydan, oradan da üst meydana ve maden girişine, akabinde ise yaya dolaşım döngüsü ile baca çevresinde önerilen endüstri açık hava müzesi ve yeni önerilecek konser ve gösteri merkezi binasına taşıyacak olan yaya yaklaşım rampası, bu dolaşım döngüsünün başlangıcını oluşturmakta ve madene doğru yürüyüş deneyimini sembolik olarak anlamlandıran bir kentsel peyzaj ögesi olarak tasarlanmıştır. Sözü edilen döngü veya rota, önce lavuar ve atölye binasından oluşan kültür kompleksini, maden girişini dolaştıktan sonra baca çevresindeki endüstri parkını takip ederek (ve tam bu alanda tekrar bir gözlem kulesiyle tüm döngüyü bir kez daha ve bu kez kuzeyden güneye doğru

panoramik olarak üst kottan algılatarak) vaziyet planının doğu ucundaki (turizm bilgilendirme hizmet yapısı olarak işlevlendirilmesi öngörülen) eski yapının önünden bir üst geçit ve asansör ile ziyaretçiyi tekrar yolun karşısındaki (güneyindeki) istasyon binasına indirerek deneyimin tamamlanmasını sağlayacak şekilde düzenlenmiştir.

Bu bütüncül döngünün başlangıç noktasını, madenci izleği ile yaklaşan ziyaretçiyi karşılayan ve iki yapı (Lavuar ve Atölye binası) arasında konumlanan köprü ile oluşturulan portalvari oluşum teşkil eder. Bu oluşum alana girişte kuzeydeki topoğrafyayı ve Rombaki Köşkünün de bulunduğu tepeyi de çerçeveleyerek bir eşik teşkil eder.

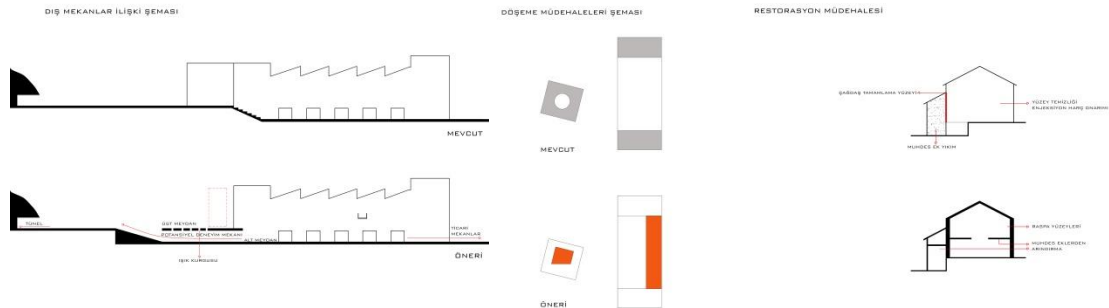
Bu eşikten geçen ziyaretçi alt ve üst meydanı birleştiren unsurlardan; açık anfi, alt meydan kotunda yer alan tünelvari geçit ve bu geçitin sonunda ziyaretçiyi maden girişine ulaştıran yeni rampa ile bu topoğrafyayı ve mimari tektoniği birlikte algılar. Sözü edilen anfi, geçit ve rampa alt meydan kotunda önerilen ticari birimlerle beraber, açık alanda yoğun ve canlı bir kentsel/kamusal hayatı tarifler. Bu aktif dış mekan deneyiminden üst meydan kotuna ulaşan ziyaretçi, proje konusu olan iki yapıdan oluşan 'sanayi ve madencilik kültürü merkezi' kompleksine her iki noktadan da giriş yapabilmekte ve deneyim sürekliliği bu iki yapıyı birbirine bağlayan (ve yukarıda portal etkisinin oluşturulmasında temel rolü oynayan) köprü ile sağlanmaktadır. Bu köprüyle Ana Atölye binasındaki kültürel işlevlerden sonra lavuar binasında öngörülen kütüphaneye bu köprüden ulaşan ziyaretçinin metaforik olarak, lavuardaki üst kottan alt kota doğru bir akış içerisinde çalışan kömürün yıkanması sürecine bedensel ve zihinsel olarak eşlik etmesi de hedeflenmiştir. İzlek, alt ve üst meydanlardan oluşan açık mekan silsilesi ile, mevcut peyzajın rehabilite edilerek kullanılabilir hale gelmesi, iklim ve topoğrafyanın kimliğine duyarlı bir biçimde kontrol altına alınarak buradaki kırsal ve endüstriyel miras dengesinin sağlanması da olanaklı kılınmıştır.

Bu kentsel ölçekli tasarım unsurları kuşkusuz projenin esas konusu olan Lavuar-Atölye Binaları ikilisinin tamamlayıcı unsurlarıdır, ve (aşağıdaki etaplama bölümünde de değinileceği üzere) başta bu yapı ikilisi olmak üzere etaplanarak zaman içinde üretilmesi ve ekonomik bir fizibiliteye de sahip olması öngörülmüştür.



Mimari Ölçekli Kararlar Çerçevesi

Bu kararlar yapılarla tekil müdahaleler ve iki yapının ilişkilendirilmesine yönelik olarak iki çerçevede değerlendirilmiştir. Aşağıdaki şemalar bu müdahalelerin ilkelerini özetlemektedir.





Yukarıda açıklanan bütünlük çerçevesinde, öngörülen kültür merkezi işlevleri, Lavuar-Atölye Binaları ikilisine, kendi mekansal niteliklerine göre paylaştırılmıştır.

Bu bağlamda, Atölye Binasının, orta bölgesinde sahip olduğu geniş ve yüksek hacim ile, çok amaçlı performans salonu, çalıştaylar vs. gibi etkinlikler için kullanılacak atölyeler, toplu çalışma ve etkinlik mekanları gibi geniş mekanları barındırması öngörülmüştür. Yapının her iki kanadını tutan 3 katlı mekanlarda ise, seminer odaları, eğitim birimleri, ofisler gibi işlevlerin yer alması uygun görülmüştür. Bu sözü edilen her iki kanadın çatı altında kalan en üst katlarının ise sergileme ve araştırma ağırlıklı işlevleri üstlenmesi planlanmış, bu doğrultuda da bir kanatta *Restorasyon Enstitüsü* diğer tarafta ise *Yer-Altı Kültürü ve Mineral Enstitüsü* (bu enstitüler gerek arşiv, gerek sergileme, gerekse de ilgili ziyaretçi araştırmacıların araştırmalarını yapabilecekleri şekilde düşünülmüştür) olarak işlevlendirilmesi öngörülmüştür. Atölye binasının bodrum katında konumlanan ve alt meydanla doğrudan temas halinde bulunan hacimler ise ticari birimler (dükkan, kafe vs.) olarak kiralanabilir mekanlar haline getirilerek, gerek yapının işletmesi için kaynak sağlayacak mekanlar, gerekse kültürel hayatı ek işlevlerle canlandırıp çeşitlendirecek mekanlar olarak düzenlenmiştir.



Lavuar binasının ise içindeki özgün hacim, bu mekanın tekil ve ayrıcalıklı bir işleve sahip olmasını gerektirmektedir. Kültürel işlevler kümesinin ayrıcalıklı işlevlerinden olan kütüphane, Lavuar yapısında yer alması için en uygun işlev olarak belirlenmiştir. Bir bilgi odağı olarak yorumlanan kitaplık, iç hacmi tamamen boşaltılan lavuar binasının içinde merkezi konumda bağımsız duran bir prizmatik obje şeklinde tasarlanmıştır. Simgesel, dramatik ve küçük ölçekte anıtsal da bir nitelik taşıyan bu prizmatik cam kitaplık kütesinin etrafında dolaşımın sağlanması suretiyle, bilgi kaynağının, çevresinde adeta tavaf edilen bir nesne haline getirilmesi, bu anlamda da bilginin yüceltilmesi ve adeta metaforik olarak kutsallaştırılması hedeflenmiştir. Bu prizmatik kitaplık iki katlı olarak tasarlanmış olup, üst katına zeminden çelik bir merdiven ile diğer kültürel işlevlerin bulunduğu Atölye Binasından ise köprü ile doğrudan erişim sağlanmıştır.



Doku ve malzeme ölçeği

Koruma ilkeleri açısından tasarım konsepti bölümünde tartışılan ve konseptin temelini oluşturan eski-yeni çelişkisi, tasarımdaki mekan kurgusu ölçeğinden başlanarak, malzeme ve doku ölçeğine kadar taşınmıştır. Yeni eklenen mimari ve mekansal unsurlar güncel ve çağdaş biçimlenmenin karakterini taşıırken, malzeme ölçeğinde ise zamanın patinasını üzerinde biriktiren dokulara sahip (corten steel v.b. gibi) materyallerle somutlaştırılmış ve bu çelişkinin ölçülü bir şiirselliğe kavuşması sağlanmıştır.

Etaplama

Yukarıda da değinildiği üzere, bir potansiyel olarak kentsel ölçekte ele alınan Üzülmöz kompleksi, projenin asal konusu olan söz konusu iki yapı, aralarındaki meydanlar ve bu yapılara ulaşımı sağlayan 'madenci izleği'nden oluşan bir proje paketi ile başlamak koşuluyla etaplandırılmak üzere ele alınmıştır. Bu çerçevede, ikinci etap olarak baca ve çevresindeki açık-hava endüstri parkı ve tesislerinin yapımı önerilmiştir. Üçüncü etap olarak yukarı kottaki Rombaki Köşkü'nün bir konaklama tesisi olarak renovasyonu ile, önerilen bütüncül

ađın bu yapıya dolaylı da olsa ulaşımını sağlayacak bir varagel (düşey raylı taşıma sistemi) projesinden oluşan paket önerilmiştir. Dördüncü ve son etap olarak ise baca bölgesinde ve yolun karşı (güney) tarafında yer alan düz alanda kentte ihtiyacı duyulan bir konser salonu ve gösteri merkezi kompleksinden oluşan proje paketinin yapımı öngörülmüştür. Bu etaplar arasında, fizibilite ve diğer koşullara bađlı olarak geçişkenlik sağlanması da sözkonusudur.

Bu bütüncül ađ içinde yer alacağından kurgusu ve biçimlenmesinin kentsel tasarım kriterleri tarafından koşullandırılması gereken, olası gösteri merkezi yapısı için bir ön şema da hazırlanarak ortak bir fuayeden 450 kişilik konser salonu ve 150'şer kişilik iki sinema salonuna ulaşılabilir ve sergi salonu, kafe ve dükkanlar gibi tesislerle desteklenecek bir kurgu ve bu kurgunun, kentsel ölçekte önerilen yaya dolaşım döngüsüyle ilişki kurmasını sağlayacak şekilde konumlanması hedeflenmiştir.

Uysalkan Mimarlık Ltd.